



คู่มือการติดตั้งซอฟต์แวร์ และการใช้งานระบบเครือข่ายเสมือน
(VPN) สถาบันบัณฑิตศึกษาจุฬาภรณ์
สำหรับระบบปฏิบัติการ Microsoft Windows

ผู้จัดทำ

นายประกิจ อินทร์ักษ์

สำนักเทคโนโลยีสารสนเทศ

วันที่ 5 กรกฎาคม 2561

สารบัญ

บทนำ	2
1. การติดตั้งซอฟต์แวร์ และการกำหนดค่าเริ่มต้น.....	2
2. การเชื่อมต่อ CGI VPN Server.....	7
3. การยกเลิกการเชื่อมต่อ CGI VPN Server	11

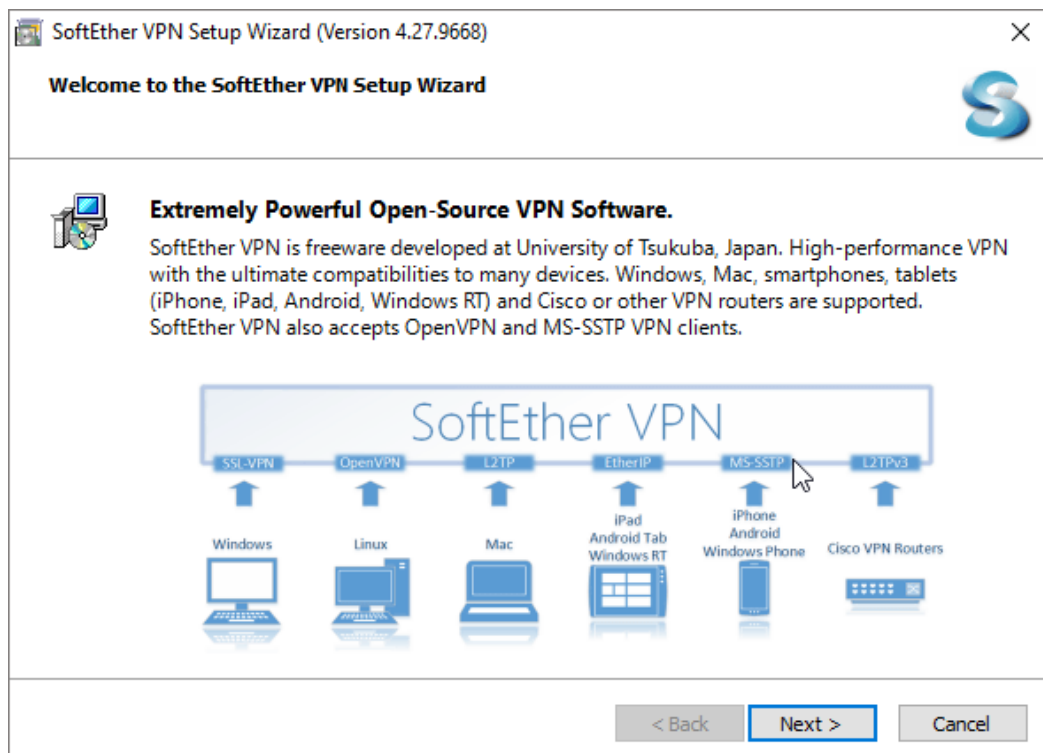
บทนำ

เครือข่ายเสมือน (VPN) หรือ Virtual Private Network คือเทคโนโลยีการเชื่อมต่อเครือข่ายองค์กรผ่านเครือข่ายเสมือนส่วนตัว โดยอาศัยเครือข่ายสาธารณะ (Internet) เป็นตัวกลางในการเชื่อมต่อ และยังคงความเป็นส่วนตัวของเครือข่ายองค์กรได้ ด้วยการสร้างท่อเชื่อมต่อเสมือน(Tunneling) ไว้ใช้รับส่งข้อมูล และทำการเข้ารหัสข้อมูลเพื่อให้ข้อมูลมีความปลอดภัยมากยิ่งขึ้น

1. การติดตั้งซอฟต์แวร์ และการกำหนดค่าเริ่มต้น (กำหนดค่าเพียงครั้งแรกรั้งเดียว)

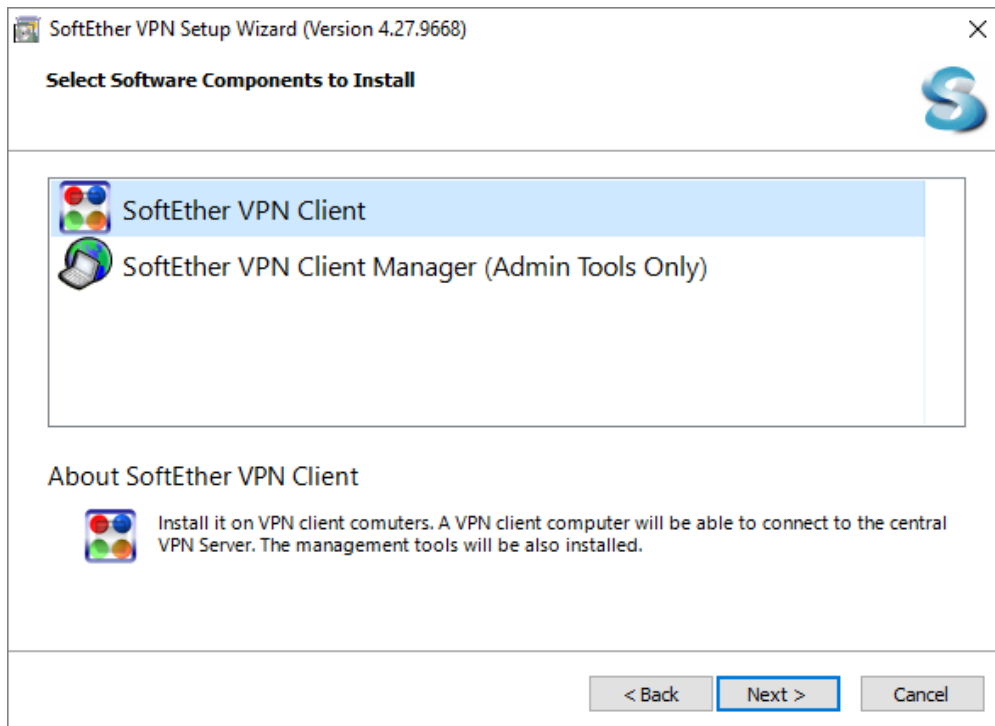
1.1 ทำการดาวน์โหลดซอฟต์แวร์

1.2 ดับเบิลคลิกไฟล์ซอฟต์แวร์ที่ดาวน์โหลดมา คลิกเลือกที่ปุ่ม **Next >** ตามรูปที่ 1



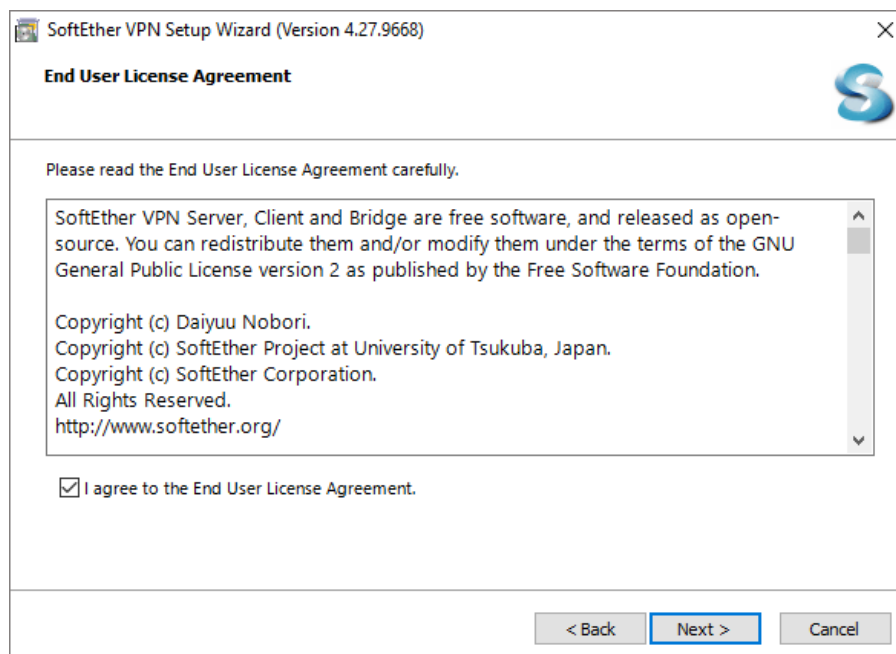
รูปที่ 1 หน้าจอติดตั้งซอฟต์แวร์ SoftEther VPN

1.3 เลือก “SoftEther VPN Client” แล้วคลิกที่ปุ่ม **Next >** ตามรูปที่ 2

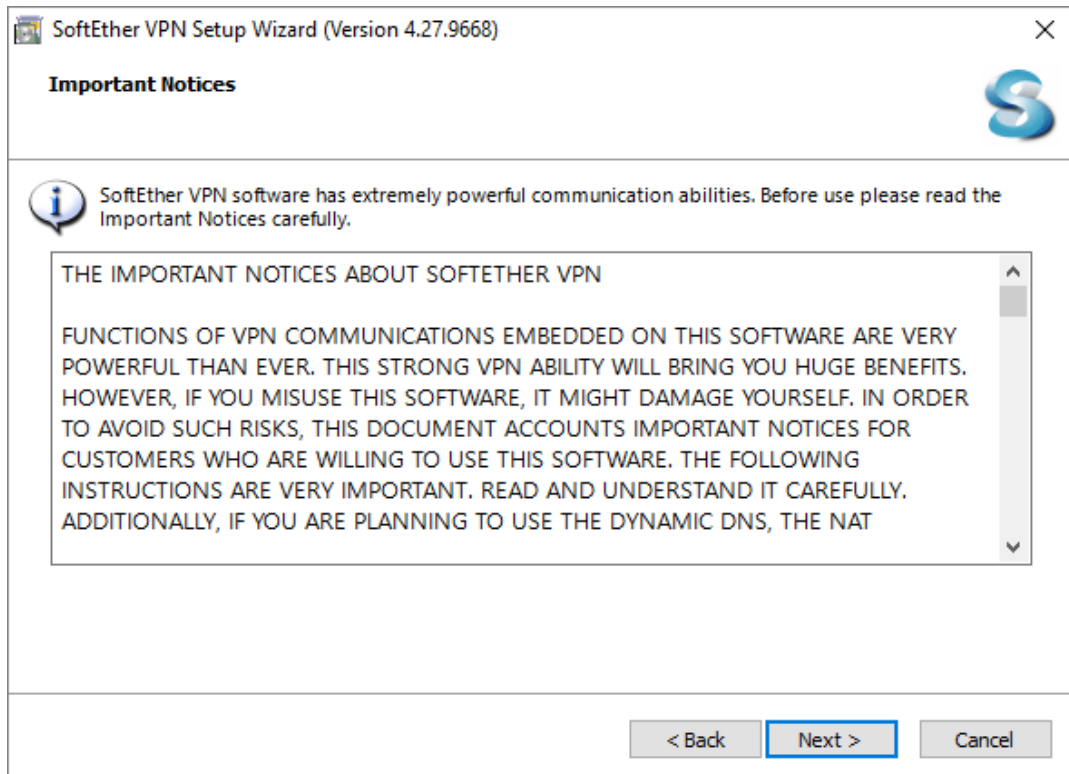


รูปที่ 2 หน้าจอเลือกซอฟต์แวร์ที่จะติดตั้ง

1.4 คลิกที่กล่องหน้าข้อความ “I agree to the end user License Agreement” แล้วคลิกที่ปุ่ม **Next >** ตามรูปที่ 3

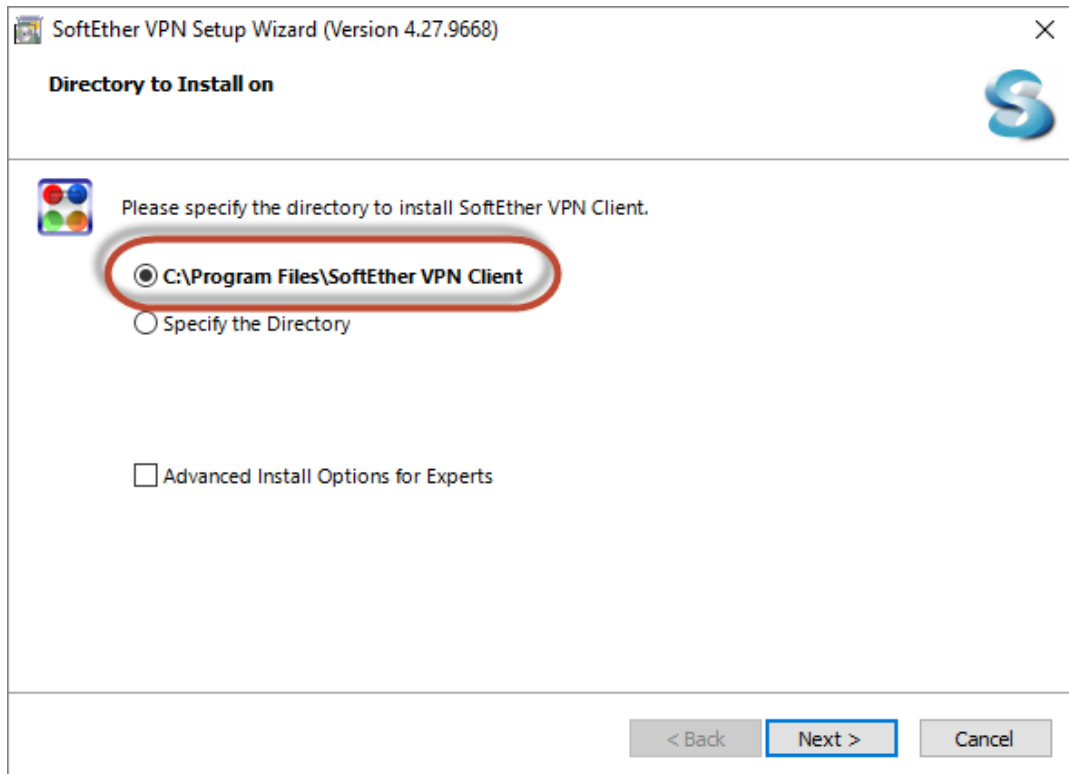


รูปที่ 3 หน้าจอข้อตกลงในการใช้ซอฟต์แวร์

1.5 คลิกที่ปุ่ม **Next >** ต่อ ตามรูปที่ 4

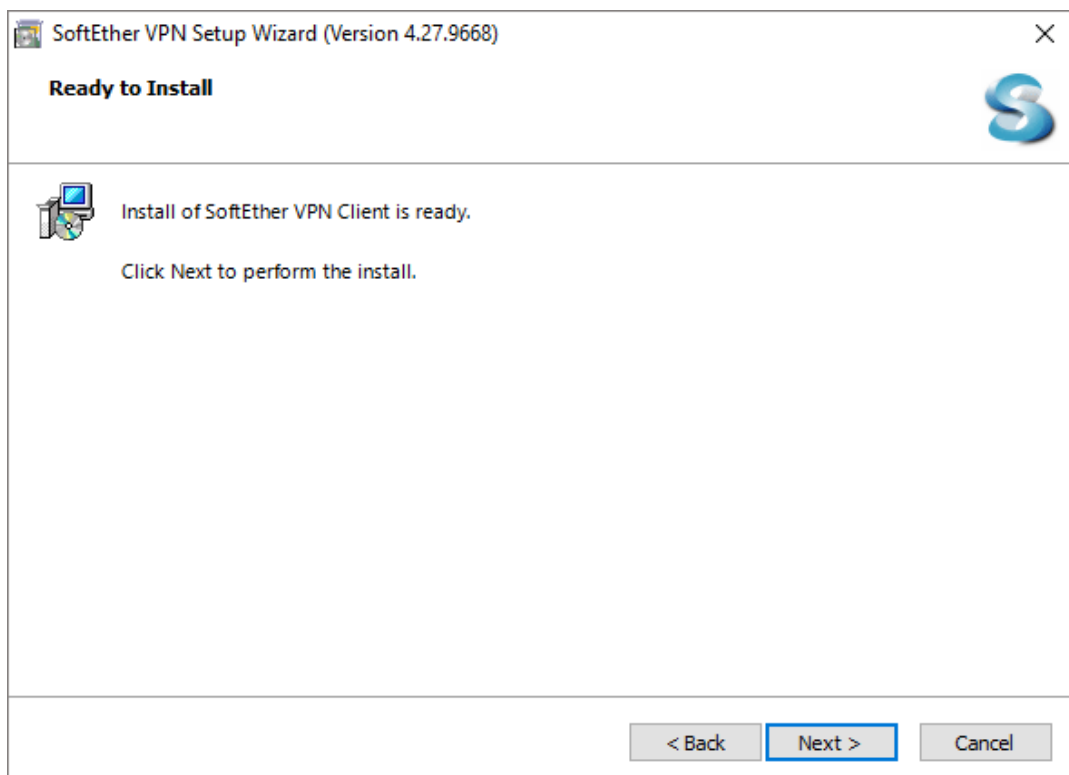
รูปที่ 4 หน้าจอแสดงรายละเอียดของซอฟต์แวร์

1.6 คลิกที่ปุ่ม **Next >** ต่อ ตามรูปที่ 5



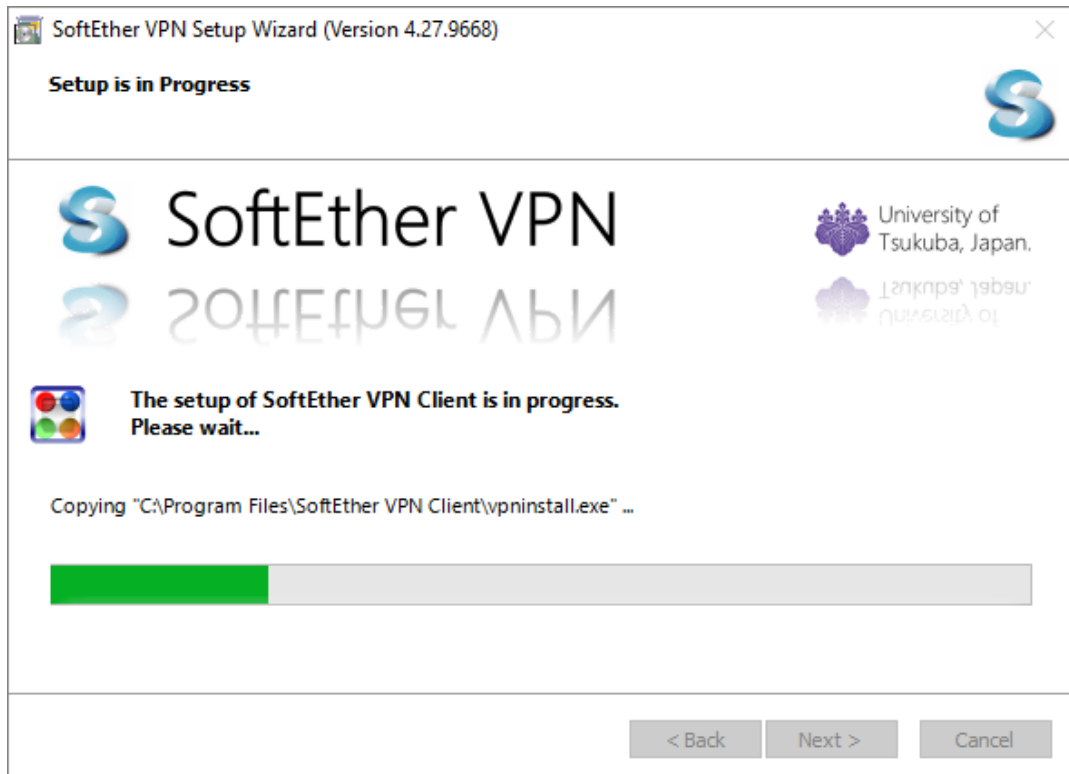
รูปที่ 5 หน้าจอกำหนดตำแหน่งติดตั้งซอฟต์แวร์

1.7 คลิกที่ปุ่ม Next > ต่อ ตามรูปที่ 6



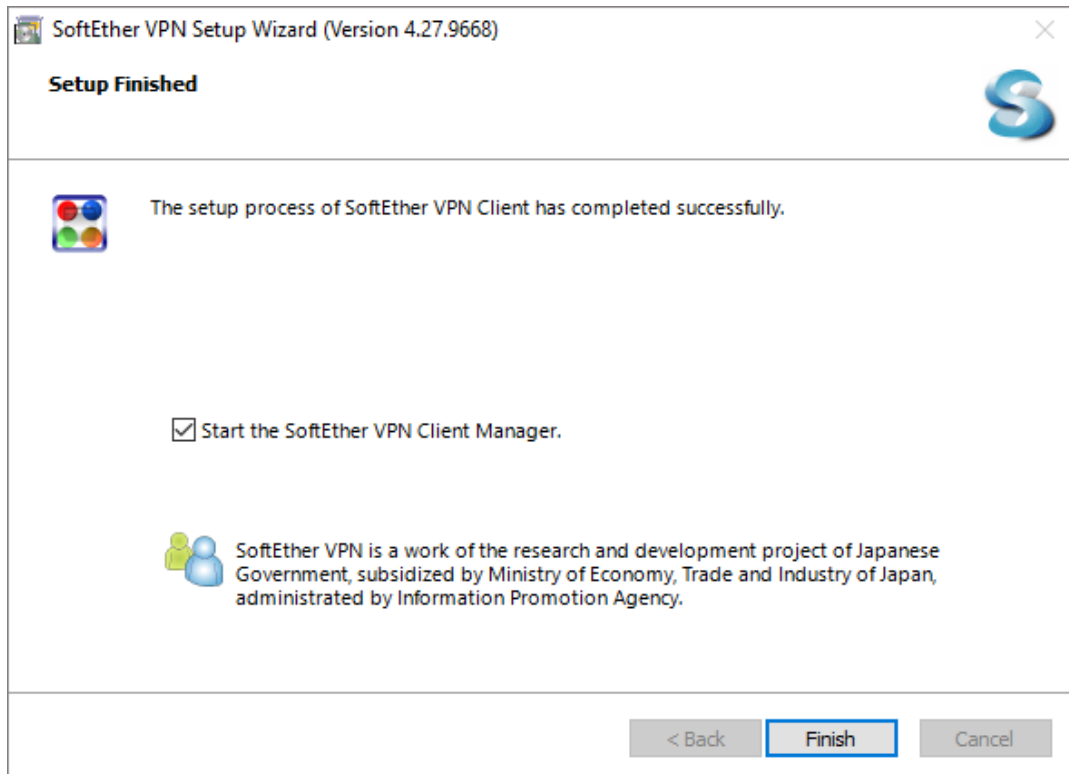
รูปที่ 6 หน้าจอพร้อมติดตั้งซอฟต์แวร์

1.8 แสดงหน้าจอกำลังติดตั้งซอฟต์แวร์ ตามรูปที่ 7



รูปที่ 7 หน้าจอแสดงกำลังติดตั้งซอฟต์แวร์

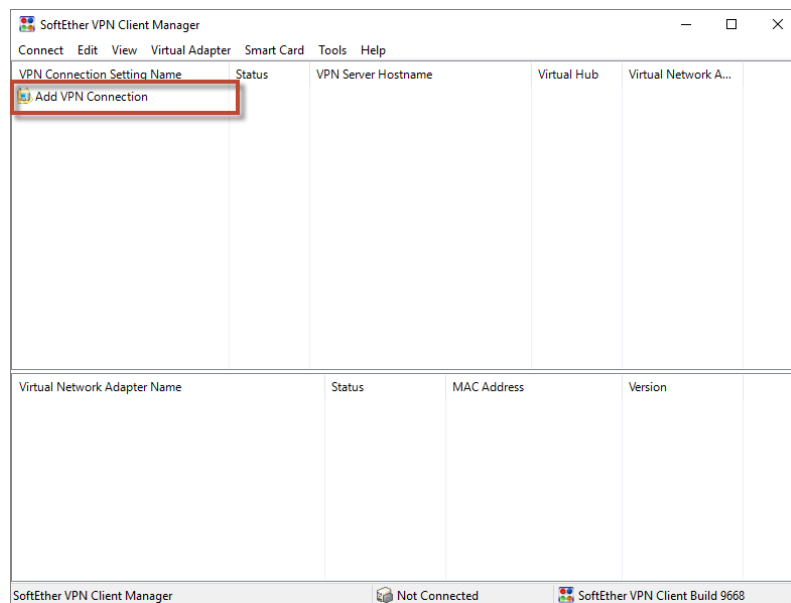
1.9 เสร็จแล้วคลิกที่ปุ่ม Finish ตามรูปที่ 8



รูปที่ 8 หน้าจอแสดงติดตั้งซอฟต์แวร์สำเร็จ

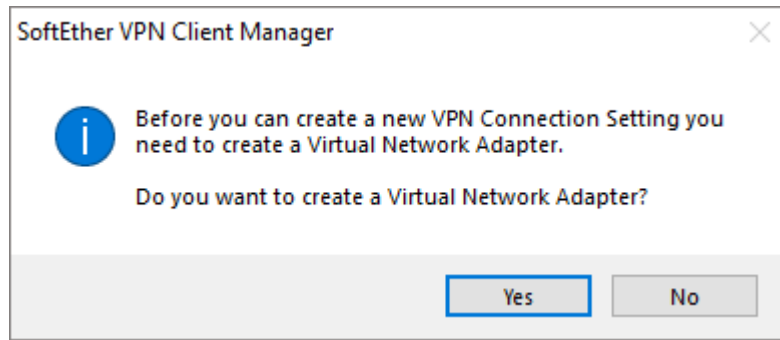
2. การเชื่อมต่อ CGI VPN Server

2.1 หลังจากติดตั้งซอฟต์แวร์เสร็จแล้วจะแสดงหน้าจอ SoftEther VPN Client Manager ให้ทำการดับเบิลคลิกที่ Add VPN Connection ตามรูปที่ 9



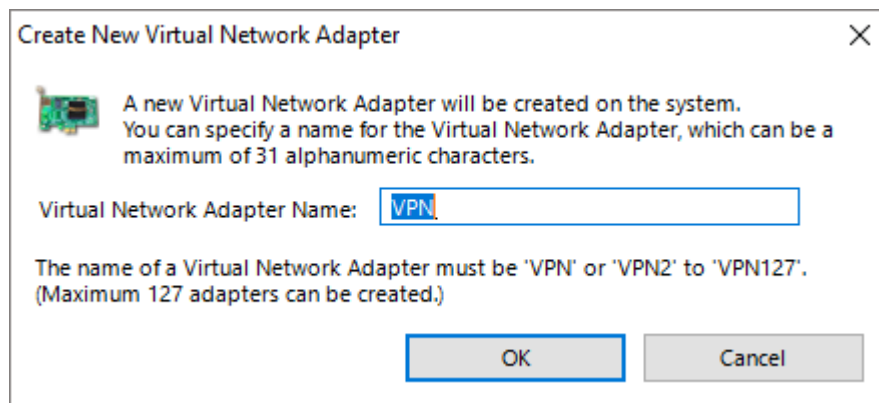
รูปที่ 9 หน้าจอ Add VPN Connection

2.2 คลิกที่ปุ่ม Yes ตามรูปที่ 10



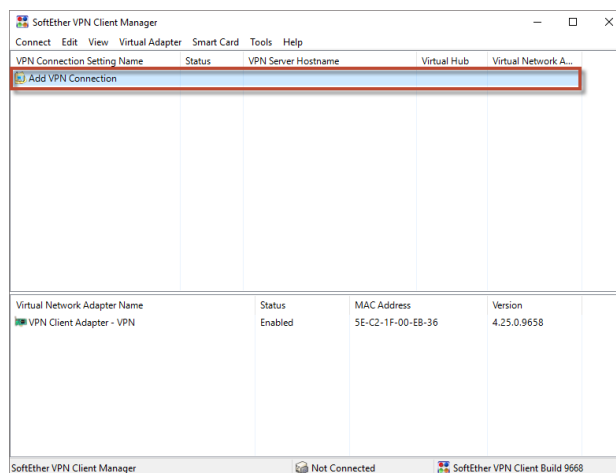
รูปที่ 10 หน้าจอ VPN Client Manager

2.3 ในช่อง Virtual Network Adapter Name: ใส่ชื่อ VPN เสร็จแล้วคลิกที่ปุ่ม OK ตามรูปที่ 11



รูปที่ 11 หน้าจอ Create New Virtual Network Adapter

2.4 จากนั้นจะปรากฏ Virtual Network Adapter – VPN ขึ้นมาให้ทำการดับเบิลคลิกที่ Add VPN Connection อีกครั้ง ตามรูปที่ 12



รูปที่ 12 หน้าจอ Add VPN Connection

2.5 ในหน้าต่าง “New VPN Connection Setting Properties” ให้ทำการตั้งค่าดังนี้ ตามรูปที่ 13

- Setting Name: CGI-VPN
- Host Name: vpn2.cgi.ac.th
- Port Number: 443
- Virtual Hub name: เลือก VPN
- Auth Type: เลือก **Radius or NT Domain Authentication**
- Username: ใส่ ชื่อผู้ใช้งาน (ชื่อผู้ใช้งาน และรหัสผ่าน ตัวเดียวกันกับการเข้าใช้งานระบบอินเทอร์เน็ต)
- Password: ใส่ รหัสผ่าน
- ใส่ค่าทั้งหมดแล้วให้คลิกที่ปุ่ม OK

New VPN Connection Setting Properties

Please configure the VPN Connection Setting for VPN Server.

Setting Name: CRI-VPN

Destination VPN Server:

Specify the host name or IP address, and the port number and the Virtual Hub on the destination VPN Server.

Host Name: vpn3.cri.or.th

Port Number: 443 Disable NAT-T

Virtual Hub Name: VPN

Proxy Server as Relay:

You can connect to a VPN Server via a proxy server.

Import IE Proxy Server Settings

Proxy Type: Direct TCP/IP Connection (No Proxy)
 Connect via HTTP Proxy Server
 Connect via SOCKS Proxy Server

Proxy Server Setting

Server Certificate Verification Option:

Always Verify Server Certificate

Manage Trusted CA Certificate List

Specify Individual Cert Show Individual Cert

Virtual Network Adapter to Use:

VPN Client Adapter - VPN

User Authentication Setting:

Set the user authentication information that is required when connecting to the VPN Server.

Auth Type: RADIUS or NT Domain Authentication

User Name: praktik

Password:

Advanced Setting of Communication:

Reconnects Automatically After Disconnected

Reconnect Count: 1 times

Reconnect Interval: 15 seconds

Infinite Reconnects (Keep VPN Always Online)

Do not use TLS 1.0

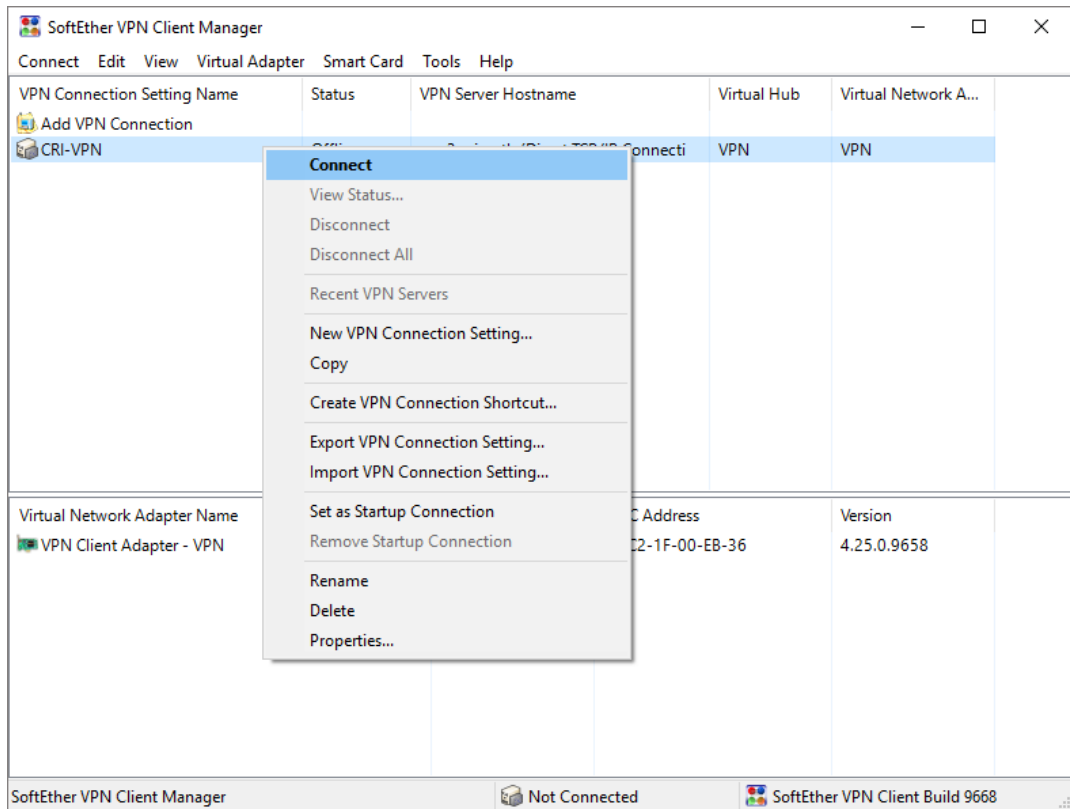
Advanced Settings...

Hide Status and Errors Screens Hide IP Address Screens

OK Cancel

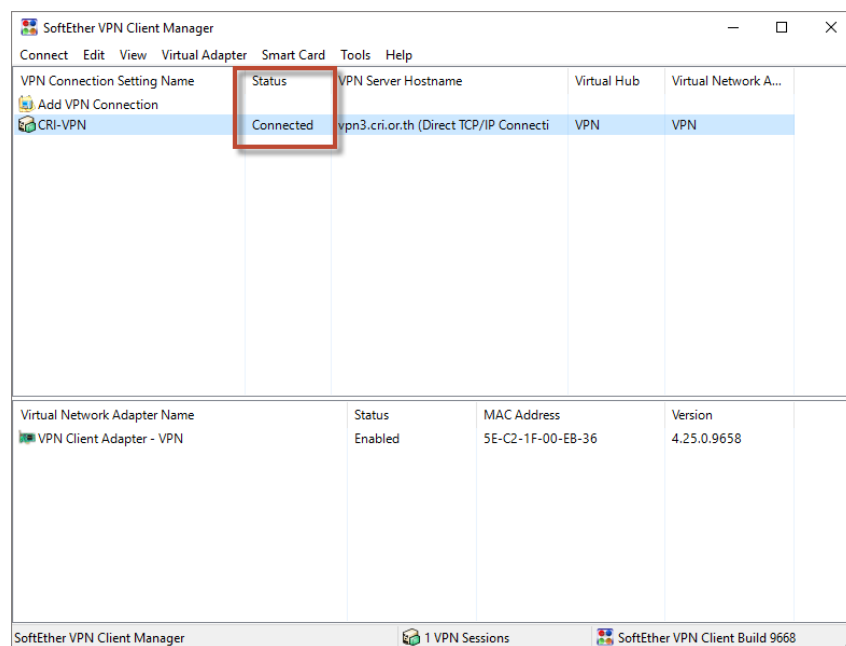
รูปที่ 13 หน้าจอตั้งค่าการใช้งาน CGI VPN

2.6 ทำการเชื่อมต่อ CGI-VPN โดยคลิกขวาที่ CGI-VPN แล้วเลือก Connect ตามรูปที่ 14



รูปที่ 14 หน้าจอการเชื่อมต่อ CGI VPN

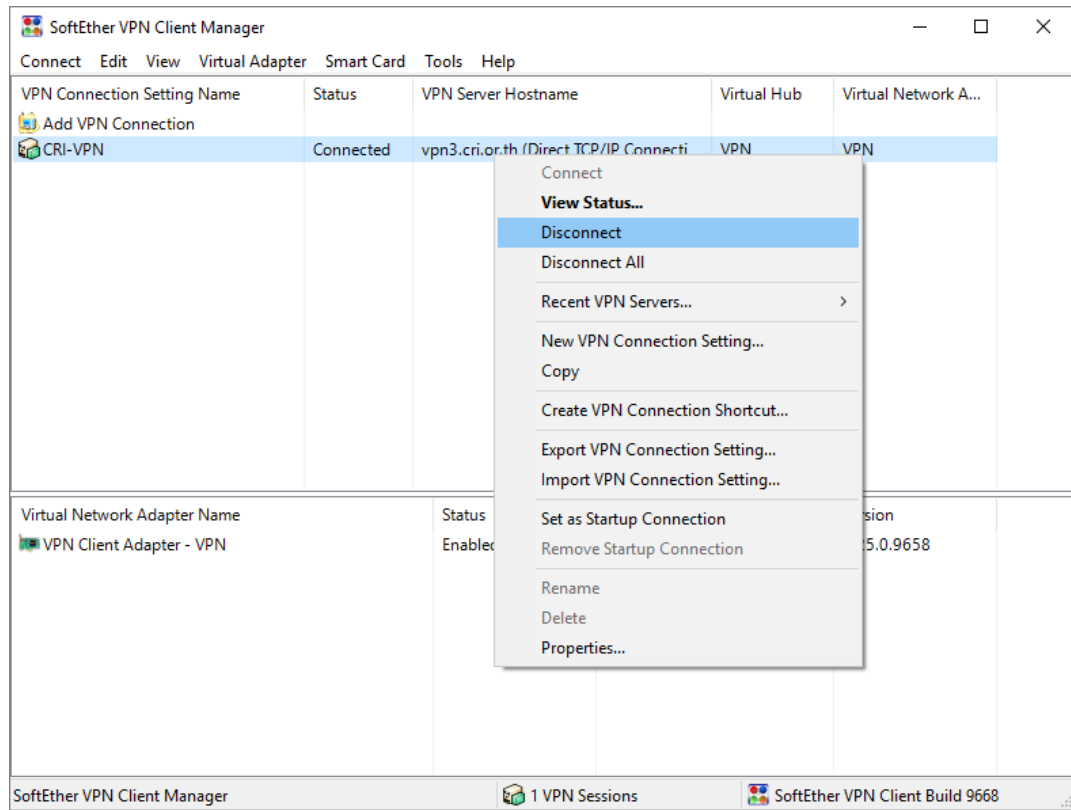
2.7 เมื่อเชื่อมต่อกับ CGI-VPN สำเร็จแล้วจะแสดง Status: **Connected** ตามรูปที่ 15 จากนั้นการสื่อสารทั้งหมดจะเชื่อมต่อผ่านทาง CGI VPN Server ผู้ใช้สามารถเข้าถึงระบบต่างๆ ภายในของสถาบันฯ ได้



รูปที่ 15 หน้าจอแสดงการเชื่อมต่อ CGI VPN สำเร็จ

3. การยกเลิกการเชื่อมต่อ CGI VPN Server

3.1 เมื่อใช้งานระบบผ่าน CGI VPN เรียบร้อยแล้ว และต้องการยกเลิกการเชื่อมต่อกับ CGI VPN Server ให้ทำการคลิกขวาที่ CGI-VPN แล้วเลือก **Disconnect** ตามรูปที่ 16



รูปที่ 16 หน้าจอการยกเลิกการเชื่อมต่อ CGI VPN