

บทสรุปสำหรับผู้บริหาร

แผนยุทธศาสตร์สถาบันบัณฑิตศึกษามหาวิทยาลัยราชภัฏวชิรวิทยาดำเนินการ ๒ ระยะ ๖ ปี (พ.ศ. ๒๕๖๕ – ๒๕๗๐) ได้จัดทำขึ้นบนพื้นฐานของการวิเคราะห์ข้อมูล การวิเคราะห์สภาพแวดล้อมภายในภายนอก (SWOT) โดยกำหนดเป้าประสงค์ กลยุทธ์ และมีตัวชี้วัดที่สอดคล้องกับยุทธศาสตร์ของสถาบันและยุทธศาสตร์ของราชวิทยาลัยวชิรวิทยาดำเนินการ แผนนี้มีลักษณะเป็นแผนยุทธศาสตร์ โดยประสงค์ให้เป็นแผนชี้นำกำกับทิศทางการบริหารจัดการของสถาบัน ในการจัดทำแผนยุทธศาสตร์ฉบับนี้ เน้นการมีส่วนร่วมของผู้มีส่วนได้ส่วนเสีย ผู้เกี่ยวข้องทุกภาคส่วน และคณะผู้บริหารสถาบัน และได้ผ่านความเห็นชอบจากคณะกรรมการประจำสถาบัน เป็นแผนยุทธศาสตร์ฉบับที่ ๒ ระยะ ๖ ปี ที่จะใช้ขับเคลื่อนทุกพันธกิจของสถาบัน ด้วยการกำหนดวิสัยทัศน์ข้างหน้าไว้ว่า “Producing Research Leaders in Science and Technology” สร้างผู้นำงานวิจัยทางวิทยาศาสตร์และเทคโนโลยี โดยมีพันธกิจหลัก ๔ ประการ คือ (๑) จัดการศึกษาในระดับบัณฑิตศึกษาที่มีคุณภาพ ในสาขาวิชาที่เปิดดำเนินการ เพื่อการพัฒนาประเทศที่ยั่งยืน (๒) ค้นคว้า วิจัย เพื่อสร้างสรรค์ความก้าวหน้าทางวิชาการ นวัตกรรม และเทคโนโลยี (๓) บริการวิชาการแก่สังคมทั้งภายในและภายนอกประเทศ (๔) ทำนุบำรุงศิลปและวัฒนธรรมของชาติ และมีการกำหนดยุทธศาสตร์ไว้ ๔ ประเด็น ดังนี้ คือ (๑) ขับเคลื่อนการดำเนินงานตามเป้าหมายของสาขาที่เชี่ยวชาญ (๒) การพัฒนาพันธกิจหลักเพื่อขับเคลื่อนสู่การเป็นสถาบันการวิจัยระดับแนวหน้าของโลก (๓) การพลิกโฉมสถาบันสู่ความเป็นเลิศ (๔) การพัฒนาการบริหารจัดการสู่องค์กรที่มีสมรรถนะสูง พร้อมทั้งมีการกำหนดเป้าประสงค์ ตัวชี้วัด และค่าเป้าหมายตลอด ๖ ปี ภายใต้แผนยุทธศาสตร์ฉบับนี้ นอกจากนี้ยังได้มีการกำหนดกลยุทธ์ต่าง ๆ เพื่อใช้ผลักดันให้เป็นไปตามเป้าหมายผ่านโครงการต่าง ๆ

แผนยุทธศาสตร์ฉบับนี้จะมีการถ่ายทอดไปสู่แผนปฏิบัติการประจำปี ในปีงบประมาณ พ.ศ. ๒๕๖๕ โดยได้ปรับเป้าประสงค์ กลยุทธ์ และมีตัวชี้วัด ให้สอดคล้องกับยุทธศาสตร์ของราชวิทยาลัยวชิรวิทยาดำเนินการ และแนวทางการดำเนินการที่มีการเปลี่ยนแปลงของสภาวะแวดล้อมที่เปลี่ยนแปลงไป และมีการประเมินหลังการดำเนินงานตามแผนงานประจำปีที่ผ่านมา เพื่อให้เกิดผลลัพธ์ที่มุ่งหวังจะให้นักศึกษามหาวิทยาลัยวชิรวิทยาดำเนินการมีคุณลักษณะ CRA QUALITY และบรรลุนิยามวิสัยทัศน์และพันธกิจของสถาบันและของราชวิทยาลัยวชิรวิทยาดำเนินการ

Executive Summary

Chulabhorn Graduate Institute's Second Six-Year Strategic Plan (2022-2027) has been prepared on the basis of a SWOT analysis with goals, tactical plans and key performance indicators that are in accord with the strategic plan of Chulabhorn Royal Academy. The Plan is a strategic one, designed to be indicative in character and serve to guide the directions of the Institute's management. In formulating this Plan, a focus was placed on the participation of stakeholders from all relevant sectors and members of the Institute Council and Executive Board. Already approved by the Executive Board of the Institute, the Plan is its second six-year strategic plan, which is aimed to drive the implementation of all its missions in accordance with the vision "Producing Research Leaders in Science and Technology".

The Institute's four main missions include (1) providing high-quality education at the postgraduate level in the fields of study being offered with the specific purpose of promoting sustainable development; (2) conducting scientific research with a view to promoting academic excellence, innovations, and technology; (3) providing academic services to the domestic and external community; and (4) nurturing the enrichment of Thai art and culture.

To fulfill these missions, the following strategies are set forth: (1) to provide a driving force for the implementation of the goals of the specialized areas of study; (2) to advance the Institute's main missions as a driving force for its development as a world-leading research institute; (3) to transform the Institute into a center of academic excellence; and (4) to develop the Institute's management system into a high-performance organization. At the same time, objectives, indicators, and target values have been laid down for the whole duration of the six-year plan, together with tactical plans for the achievement of goals and targets through various projects.

This strategic plan will be translated into an annual plan of action in fiscal year 2022, with its goals, tactical plans and indicators being adjusted in compliance with the strategic plan of Chulabhorn Royal Academy, and the change in the operational modes in accordance with the changing environment. A post-implementation review of the past year's plan of action will be undertaken to ensure CRA Quality of students and personnel and attainment of the vision and missions of Chulabhorn Graduate Institute and Chulabhorn Royal Academy.

สารบัญ

บทสรุปสำหรับผู้บริหาร

ส่วนที่ ๑ กรอบการจัดทำแผนยุทธศาสตร์สถาบันบัณฑิตศึกษามหาวิทยาลัย ๒ ระยะ ๖ ปี (พ.ศ. ๒๕๖๕ – ๒๕๗๐)

๑. จุดมุ่งหมายและปณิธานของการก่อตั้งสถาบัน	๑
๒. ข้อมูลพื้นฐานของสถาบันบัณฑิตศึกษามหาวิทยาลัย	๒
๓. การวิเคราะห์จุดแข็ง จุดอ่อน โอกาส และภาวะคุกคาม (SWOT Analysis)	๘
๔. โครงสร้างการบริหารงานของสถาบัน	๑๔

ส่วนที่ ๒ แผนยุทธศาสตร์สถาบันบัณฑิตศึกษามหาวิทยาลัย ๒ ระยะ ๖ ปี (พ.ศ. ๒๕๖๕ – ๒๕๗๐)

๑. วิสัยทัศน์	๑๕
๒. พันธกิจ	๑๕
๓. เอกลักษณ์	๑๕
๔. อัตลักษณ์	๑๕
๕. ค่านิยม	๑๖
๖. ประเด็นยุทธศาสตร์ ระยะ ๖ ปี	๑๖
๗. ความสอดคล้องของยุทธศาสตร์ชาติ ยุทธศาสตร์ราชวิทยาลัย และยุทธศาสตร์สถาบัน	๑๗
๘. ยุทธศาสตร์สถาบันที่สอดคล้องกับยุทธศาสตร์การพัฒนาระบบ ตามผลผลิต/โครงการของสำนักงานพัฒนา	๑๘
๙. แผนที่ยุทธศาสตร์สถาบันบัณฑิตศึกษามหาวิทยาลัย ๒ ระยะ ๖ ปี (พ.ศ. ๒๕๖๕ – ๒๕๗๐)	๒๒
๑๐. ความสอดคล้องของยุทธศาสตร์สถาบันบัณฑิตศึกษามหาวิทยาลัยกับยุทธศาสตร์ ราชวิทยาลัยมหาจุฬารามณ์ ๒ (พ.ศ. ๒๕๖๕ – ๒๕๗๐)	๒๓
๑๑. รายละเอียดแผนยุทธศาสตร์สถาบันบัณฑิตศึกษามหาวิทยาลัย ๒ ระยะ ๖ ปี (พ.ศ. ๒๕๖๕ – ๒๕๗๐)	
ประเด็นยุทธศาสตร์ที่ ๑ ขับเคลื่อนการดำเนินงานตามเป้าหมายของสาขาที่ เชี่ยวชาญ	๒๗
ประเด็นยุทธศาสตร์ที่ ๒ การพัฒนาพันธกิจหลักเพื่อขับเคลื่อนสู่การเป็น สถาบันการวิจัยระดับแนวหน้าของโลก	๓๐
ประเด็นยุทธศาสตร์ที่ ๓ การพลิกโฉมสถาบันสู่ความเป็นเลิศ	๓๕
ประเด็นยุทธศาสตร์ที่ ๔ การพัฒนาการบริหารจัดการสู่องค์กรที่มีสมรรถนะสูง	๓๙
๑๒. การติดตามและประเมินผลแผนยุทธศาสตร์สถาบันบัณฑิตศึกษามหาวิทยาลัย	๔๔

ส่วนที่ ๑

กรอบการจัดทำแผนยุทธศาสตร์

สถาบันบัณฑิตศึกษาจุฬาลงกรณ์ ฉบับที่ ๒ ระยะ ๖ ปี (พ.ศ. ๒๕๖๕- ๒๕๗๐)

๑. จุดมุ่งหมายและปณิธานของการก่อตั้งสถาบัน

สถาบันบัณฑิตศึกษาจุฬาลงกรณ์ เดิมเป็นสถาบันอุดมศึกษาเอกชน โดยมูลนิธิจุฬาลงกรณ์เป็นผู้ถือใบอนุญาต จัดตั้งขึ้นเพื่อเป็นการเฉลิมพระเกียรติเนื่องในโอกาสที่ ศาสตราจารย์ ดร.สมเด็จพระเจ้าลูกเธอ เจ้าฟ้าจุฬาภรณวลัยลักษณ์ อัครราชกุมารี ทรงเจริญพระชันษาครบ ๔ รอบ ในปีพุทธศักราช ๒๕๔๘ ได้รับอนุมัติจากกระทรวงศึกษาธิการให้จัดตั้งเป็นสถาบันอุดมศึกษาเอกชน เมื่อวันที่ ๒๘ ธันวาคม พุทธศักราช ๒๕๔๘ โดยมี ศาสตราจารย์ ดร.สมเด็จพระเจ้าลูกเธอ เจ้าฟ้าจุฬาภรณวลัยลักษณ์ อัครราชกุมารี เป็นองค์นายกสภาสถาบัน

ศาสตราจารย์ ดร.สมเด็จพระเจ้าลูกเธอ เจ้าฟ้าจุฬาภรณวลัยลักษณ์ อัครราชกุมารี ทรงเป็นนักวิทยาศาสตร์ที่ได้รับการยกย่องและมีผลงานดีเด่นในระดับนานาชาติ ทรงมีพระวิสัยทัศน์ที่จะสร้างสถาบันบัณฑิตศึกษาจุฬาลงกรณ์ให้เป็นสถาบันการศึกษาที่มีความเป็นเลิศทางการศึกษาโดยใช้การวิจัยนำ และจะเป็นศูนย์ความเป็นเลิศ (Center of Excellence) ของเอเชียแปซิฟิกในการผลิตและพัฒนาบุคลากรด้านวิทยาศาสตร์และเทคโนโลยีระดับสูงสำหรับประเทศไทยและประเทศในภูมิภาคในสาขาที่มีความจำเป็นอย่างเร่งด่วน ให้มีความรอบรู้และสามารถถ่ายทอดความรู้ออกเป็นรูปธรรม และนำมาประยุกต์ใช้ในการพัฒนาประเทศได้

ต่อมาในปีพุทธศักราช ๒๕๕๙ ได้จัดตั้งราชวิทยาลัยจุฬาลงกรณ์ขึ้น เพื่อให้เป็นสถาบันการศึกษาระดับบัณฑิตศึกษาในสาขาวิทยาศาสตร์ เทคโนโลยี และการแพทย์ชั้นนำของภูมิภาคในการผลิตและพัฒนาบุคลากรชั้นสูง ทำการวิจัยเพื่อสร้างองค์ความรู้ใหม่ และนำผลการวิจัยไปประยุกต์ใช้ เผยแพร่ความรู้ทางด้านวิทยาศาสตร์ เทคโนโลยี สิ่งแวดล้อม การแพทย์ การสาธารณสุข และให้บริการทางการแพทย์เป็นศูนย์กลางความร่วมมือของหน่วยงานภาครัฐและภาคเอกชนทั้งในประเทศและต่างประเทศ รวมทั้งทำงานประสานกับองค์การระหว่างประเทศ โดยมีเป้าหมายสูงสุด คือ การนำวิทยาศาสตร์และเทคโนโลยีไปใช้เพื่อยกระดับคุณภาพชีวิตของประชาชน โดยพระราชบัญญัติราชวิทยาลัยจุฬาลงกรณ์ พ.ศ. ๒๕๕๙ ได้ลงประกาศในราชกิจจานุเบกษา เมื่อวันที่ ๑๙ มกราคม พ.ศ. ๒๕๕๙ เล่มที่ ๑๓๓ ตอนที่ ๗ ก โดยจะมีผลบังคับใช้เมื่อพ้นกำหนดเก้าสิบวันนับแต่วันประกาศ สถาบันบัณฑิตศึกษาจุฬาลงกรณ์เป็นส่วนงานหนึ่งในราชวิทยาลัยจุฬาลงกรณ์ตามมาตรา ๘ (๓)

๒. ข้อมูลพื้นฐานของสถาบันบัณฑิตศึกษาจุฬารักษ์

ศาสตราจารย์ ดร.สมเด็จพระเจ้าน้องนางเธอ เจ้าฟ้าจุฬาภรณวลัยลักษณ์ อัครราชกุมารี กรมพระศรีสวางควัฒน วรขัตติยราชนารี ทรงเล็งเห็นถึงความสำคัญในการผลิตบุคลากรด้านวิทยาศาสตร์และเทคโนโลยีเพื่อตอบสนองต่อการพัฒนาประเทศ จึงได้ริเริ่มก่อตั้งสถาบันอุดมศึกษาระดับบัณฑิตศึกษาทางด้านวิทยาศาสตร์ โดยเริ่มตั้งแต่วันที่ ๒๘ ธันวาคม พ.ศ. ๒๕๔๘ เป็นต้นมา มีฐานะเป็นมหาวิทยาลัยเอกชนภายใต้มูลนิธิจุฬารักษ์ซึ่งเป็นผู้รับใบอนุญาต ตั้งอยู่เลขที่ ๙๐๖ ถนนกำแพงเพชร แขวงตลาดบางเขน เขตหลักสี่ กรุงเทพฯ และได้จัดสรรงบประมาณในการก่อสร้างอาคาร ๑๕ ชั้น มีพื้นที่ใช้สอย ๒๔,๙๑๔ ตารางเมตร โดยมีงบประมาณ ๗๐๐ ล้านบาท และงบดำเนินการ ๓๐๐ ล้านบาท เพื่อดำเนินการจัดการศึกษาและผลิตบัณฑิตทางด้านวิทยาศาสตร์ ในระดับบัณฑิตศึกษาหลักสูตรนานาชาติ ๓ สาขา คือ สาขาวิทยาศาสตร์ชีวภาพประยุกต์ : อนามัยสิ่งแวดล้อม สาขาวิทยาศาสตร์เคมี และสาขาพิษวิทยาสิ่งแวดล้อม โดยสถาบันบัณฑิตศึกษาจุฬารักษ์มีความร่วมมือในด้านบุคลากร การใช้สถานที่ เครื่องมือวิทยาศาสตร์ และห้องปฏิบัติการของสถาบันวิจัยจุฬารักษ์ ซึ่งเป็นหน่วยงานในมูลนิธิจุฬารักษ์เช่นกัน และยังคงมีการร่วมมือกันจนถึงปัจจุบัน

ปัจจุบันสถาบันบัณฑิตศึกษาจุฬารักษ์ ผลิตบัณฑิตด้านวิทยาศาสตร์และเทคโนโลยีระดับสูงที่มีคุณภาพระดับปริญญาเอกและระดับปริญญาโทมาแล้วกว่า ๒๐๐ คน โดยมีมหาบัณฑิตต่างชาติ ๔๔ คน จากประเทศต่างๆ จำนวน ๑๗ ประเทศ เช่น ประเทศมัลดีฟส์ มาเลเซีย สาธารณรัฐแห่งสหภาพเมียนมา สาธารณรัฐอินโดนีเซีย สหพันธ์สาธารณรัฐประชาธิปไตยเนปาล สาธารณรัฐอิสลามปากีสถาน ราชอาณาจักรภูฏาน สาธารณรัฐฟีจี สาธารณรัฐสังคมนิยมประชาธิปไตยศรีลังกา สาธารณรัฐประชาชนบังกลาเทศ สาธารณรัฐอาหรับอียิปต์ สาธารณรัฐอินเดีย สาธารณรัฐสังคมนิยมเวียดนาม สาธารณรัฐประชาธิปไตยประชาชนลาว มองโกเลีย สาธารณรัฐฟิลิปปินส์ และสหพันธ์สาธารณรัฐไนจีเรีย โดยปัจจุบันสถาบันบัณฑิตศึกษาจุฬารักษ์ มีความสามารถในการวิจัยเพื่อเป็นผู้นำด้านวิทยาศาสตร์และเทคโนโลยีระดับสูงที่มีความสามารถระดับนานาชาติ สามารถสร้างผลงานวิจัยและนวัตกรรมระดับแนวหน้า เน้นเรื่องการผลิต การใช้ประโยชน์ของสารเคมีในด้านยารักษาโรค เกษตรกรรม อุตสาหกรรม และผลกระทบต่อสิ่งแวดล้อมและสุขภาพ ตลอดจนการแก้ไขปัญหาด้านสิ่งแวดล้อมและสุขภาพอนามัย และมีความพร้อมด้านอาคารสถานที่สำหรับรองรับการเป็นห้องปฏิบัติการทางวิทยาศาสตร์ในระดับประเทศ และได้รับการยอมรับการเป็นสถาบันการศึกษาชั้นสูงด้านวิทยาศาสตร์และเทคโนโลยี ที่มีความคล่องตัวและมีมาตรฐานความเป็นเลิศระดับนานาชาติ

ในปีงบประมาณ พ.ศ. ๒๕๖๓ สถาบันได้รับการจัดสรรงบประมาณโครงการก่อสร้างอาคารสถาบันบัณฑิตศึกษาจุฬารักษ์ อาคาร ๒ (Research Center for Excellence) ตั้งอยู่ที่ ๙๐๖ ถนนกำแพงเพชร ๖ แขวงตลาดบางเขน เขตหลักสี่ กรุงเทพมหานคร ขนาดพื้นที่ของโครงการ ๒๒,๒๖๘ ตารางเมตร งบประมาณค่าก่อสร้างประมาณ ๙๙๓,๙๖๐,๐๐๐.- บาท เป็นอาคาร ๑๐ ชั้น ชั้นใต้ดิน ๓ ชั้น รวมความสูงโดยประมาณ ๔๕ เมตร มีห้องปฏิบัติการวิทยาศาสตร์ที่ได้มาตรฐานสากลครบวงจร เพื่อรองรับการทำงานวิจัยและการจัดการเรียนการสอนที่มีคุณภาพ และเพิ่มขีดความสามารถของประเทศในการแข่งขันในเวทีโลก ซึ่งจะเป็นไปได้ตามเป้าประสงค์ที่วางไว้ การก่อสร้างอาคารสถาบันบัณฑิตศึกษาจุฬารักษ์ อาคาร ๒ (Research Center for Excellence) คาดว่าจะเสร็จสมบูรณ์ในปี พ.ศ. ๒๕๖๗

สาขาที่เปิดสอนของสถาบันบัณฑิตศึกษาจุฬารักษ์

สถาบันบัณฑิตศึกษาจุฬารักษ์ เปิดดำเนินการเรียนการสอนระดับปริญญาโท และระดับปริญญาเอกใน ๓ สาขา ๖ หลักสูตร เป็นหลักสูตรนานาชาติ ใช้ภาษาอังกฤษในการเรียนการสอนทุกหลักสูตร สถาบันบัณฑิตศึกษาจุฬารักษ์ มีทุนการศึกษาเต็มจำนวน ให้แก่นักศึกษาระดับปริญญาโทและระดับปริญญาเอกทุกคนที่มีคุณสมบัติตามที่สถาบันกำหนด หลักสูตรที่เปิดสอนประกอบด้วย

๑. สาขาวิทยาศาสตร์ชีวภาพประยุกต์ : อนามัยสิ่งแวดล้อม (Applied Biological Sciences : Environmental Health) จำนวน ๒ หลักสูตร ได้แก่
 - ๑.๑. หลักสูตรวิทยาศาสตรมหาบัณฑิต สาขาวิทยาศาสตร์ชีวภาพประยุกต์ : อนามัยสิ่งแวดล้อม (Master of Science Program in Applied Biological Sciences : Environmental Health)
 - ๑.๒. หลักสูตรปรัชญาดุษฎีบัณฑิต สาขาวิทยาศาสตร์ชีวภาพประยุกต์ : อนามัยสิ่งแวดล้อม (Doctor of Philosophy Program in Applied Biological Sciences: Environmental Health)
๒. สาขาวิทยาศาสตร์เคมี (Chemical Sciences) เน้นในเรื่องเคมีอินทรีย์ และเคมีชีวภาพ จำนวน ๒ หลักสูตร ได้แก่
 - ๒.๑. หลักสูตรวิทยาศาสตรมหาบัณฑิต สาขาวิทยาศาสตร์เคมี (Master of Science Program in Chemical Sciences)
 - ๒.๒. หลักสูตรปรัชญาดุษฎีบัณฑิต สาขาวิทยาศาสตร์เคมี (Doctor of Philosophy Program in Chemical Sciences)
๓. สาขาพิษวิทยาสิ่งแวดล้อม (Environmental Toxicology) จำนวน ๒ หลักสูตร ได้แก่
 - ๓.๑. หลักสูตรวิทยาศาสตรมหาบัณฑิต สาขาพิษวิทยาสิ่งแวดล้อม (Master of Science Program in Environmental Toxicology)
 - ๓.๒. หลักสูตรปรัชญาดุษฎีบัณฑิต สาขาพิษวิทยาสิ่งแวดล้อม (Doctor of Philosophy Program in Environmental Toxicology)

สถาบันบัณฑิตศึกษาจุฬารักษ์ยึดหลักการในการพัฒนาบุคลากรด้านวิทยาศาสตร์และเทคโนโลยีระดับสูง ให้มีความรู้ความสามารถในศาสตร์ที่เรียนมาและสามารถปรับใช้ให้เข้ากับสถานการณ์ต่างๆ รวมทั้งในสังคมต่างวัฒนธรรม อีกทั้ง มุ่งเน้นในการสร้างบุคลากรให้มีคุณธรรม มีจริยธรรม และมีความรับผิดชอบต่อสังคมโดยนักศึกษาทุกคนต้องทำกิจกรรมสาธารณะ สถาบันฯ เติบโตอย่างมีคุณภาพบนพื้นฐานของความเป็นสถาบันการศึกษาที่มีการวิจัยนำ โดยทั้ง ๓ สาขา มีความเชี่ยวชาญและมุ่งเน้นในการดำเนินการ ดังนี้

๑. สาขาวิทยาศาสตร์ชีวภาพประยุกต์ : อนามัยสิ่งแวดล้อม (Applied Biological Sciences : Environmental Health - ABS)

ปรัชญาของสาขา : “ค้นคว้าวิจัยความรู้ใหม่ทางวิทยาศาสตร์ชีวภาพเพื่อแก้ปัญหาสุขภาพ”

“To expedite translation of basic science into meaningful solutions to today's global health problems”

เป้าหมายของสาขา : มุ่งมั่นค้นคว้าและผลิตผลงานวิจัยความรู้ใหม่ทางวิทยาศาสตร์ชีวภาพในด้านต่างๆ ดังนี้

๑. ผลของสิ่งแวดล้อมต่อสุขภาพ
๒. กลไกการเกิดโรค
๓. การทำงานของสิ่งมีชีวิต

ซึ่งสามารถนำไปสู่การค้นพบ การสังเคราะห์สารเคมีหรือสารชีวภาพ เพื่อป้องกันและรักษาโรคที่เป็นปัญหาสำคัญในปัจจุบัน เช่น โรคมะเร็ง โรคผู้สูงอายุ โรคสมองเสื่อม โรคติดเชื้อ เป็นต้น

สาขาวิทยาศาสตร์ชีวภาพประยุกต์ : อนามัยสิ่งแวดล้อม มุ่งเน้นการเรียนการสอนที่มีส่วนร่วมกับอาจารย์ นักศึกษาและนักวิจัยแบบเป็นทีม เพื่อให้ได้บัณฑิตที่เป็นนักคิดและนักปฏิบัติ เป็นผู้นำทางด้านการประยุกต์ใช้วิทยาศาสตร์ชีวภาพเพื่อแก้ปัญหาสุขภาพของคนในชาติ โดยมุ่งหวังที่จะเพิ่มระดับคุณภาพชีวิตและเพิ่มขีดความสามารถด้านการแข่งขันของประเทศ

๒. สาขาวิทยาศาสตร์เคมี (Chemical Sciences - CS)

ปรัชญาของสาขา : “ตอบโจทย์ชีววิทยา ด้วยมุมมองทางเคมี”

“Probing biological sciences with chemistry”

เป็นศาสตร์ที่บูรณาการองค์ความรู้ทางเคมี และชีววิทยาเข้าด้วยกัน เพื่อนำไปสู่ความเข้าใจถึงกลไกการทำงานในระดับโมเลกุลขนาดเล็กกับเซลล์เป้าหมาย ซึ่งสามารถนำไปสู่การพัฒนาเป็นยารักษาโรคในอนาคต

เป้าหมายของสาขา : การใช้ความรู้ทางเคมีเพื่อตอบโจทย์ทางชีววิทยา โดยใช้ศาสตร์ความรู้ในแขนงต่างๆ ได้แก่

- อินทรีย์เคมีสังเคราะห์ (organic synthesis)
- เคมีชีวภาพ (Chemical Biology)
- สารผลิตภัณฑ์ธรรมชาติ (natural products)
- เภสัชเคมี (medicinal chemistry)
- การสร้างแบบจำลองโมเลกุลทางเคมี (molecular modeling)

๓. สาขาพิษวิทยาสิ่งแวดล้อม (Environmental Toxicology - ET)

ปรัชญาของสาขา : “ค้นคว้า วิจัย เพื่อสิ่งแวดล้อม สุขภาพ และคุณภาพชีวิตที่ดี”

“Good environment, good health and good life”

มุ่งเน้นศึกษากลไกด้านต่างๆ ของการเกิดโรคจากการได้รับสารมลพิษในสิ่งแวดล้อม เพื่อป้องกันและรักษา รวมถึงการพัฒนาเทคโนโลยีเพื่อใช้ในการตรวจวิเคราะห์ปริมาณสารมลพิษในสิ่งแวดล้อม โดยเฉพาะอย่างยิ่งที่เป็นสารก่อมะเร็ง

เป้าหมายของสาขา : เพื่อจัดการเรียนการสอนที่เอื้อต่อการสร้างองค์ความรู้ นวัตกรรมด้วยผลงานวิจัยเชิงประยุกต์ และสามารถเชื่อมโยงองค์ความรู้ และนำไปใช้ในภาคอุตสาหกรรมและเกษตรกรรมได้อย่างเป็นรูปธรรม อีกทั้งยังสามารถนำไปใช้แก้ปัญหาและเพิ่มขีดความสามารถทางการแข่งขันและผลการวิจัยนำไปสู่การกำหนดนโยบายของภาครัฐ อันจะนำไปสู่การพัฒนาประเทศอย่างยั่งยืน

การดำเนินงานของทั้ง ๓ สาขาจะบูรณาการการทำงานเข้าด้วยกัน โดยสาขาวิทยาศาสตร์ชีวภาพประยุกต์ : อนามัยสิ่งแวดล้อม มุ่งเน้นงานวิจัยเพื่อแก้ปัญหาสุขภาพของคนในชาติ โดยมีผู้เชี่ยวชาญในการทำงานวิจัยที่เกี่ยวข้องกับโรคต่างๆ เช่น โรคมะเร็ง โรคสมองเสื่อม โรคติดเชื้อ โรคผู้สูงอายุ สาขาวิทยาศาสตร์เคมี มีประสบการณ์สูงในการผลิตสารเคมีโดยการสังเคราะห์และโดยค้นหาจากผลิตภัณฑ์ธรรมชาติ มีผู้เชี่ยวชาญในการทำงานวิจัยเพื่อหาวิธีหรือแนวทางในการแก้ปัญหาในโรคต่างๆ ซึ่งสามารถนำไปสู่การพัฒนาเป็นยารักษาโรคในอนาคต และสาขาพิษวิทยาสิ่งแวดล้อม มุ่งพัฒนาองค์ความรู้ในการป้องกัน รักษา และสนับสนุนการกำหนดนโยบายของภาครัฐ เพื่อพัฒนาคุณภาพชีวิตควบคู่ไปกับการรักษาสภาพแวดล้อม มีผู้เชี่ยวชาญในการทำงานวิจัยเกี่ยวกับสารปนเปื้อน สารพิษที่เกิดจากสิ่งแวดล้อม ทั้ง ๓ สาขา มุ่งเน้นการทำงานวิจัยทั้งในห้องปฏิบัติการ เพื่อให้เกิดความเข้าใจในปัญหาและนำไปแก้ไขปัญหา

ทิศทาง เป้าหมาย และความเชี่ยวชาญของทั้ง ๓ สาขา คือ สาขาวิทยาศาสตร์ชีวภาพประยุกต์ : อนามัยสิ่งแวดล้อม สาขาวิทยาศาสตร์เคมี และสาขาพิษวิทยาสิ่งแวดล้อม อีกทั้งความร่วมมือในการทำงานร่วมกันกับสถาบันวิจัยจุฬาภรณ์ จะสามารถสร้างและพัฒนางานวิจัยทางด้านวิทยาศาสตร์และเทคโนโลยี ตอบโจทย์การพลิกโฉมสู่การเป็นสถาบันการศึกษาชั้นนำและการวิจัยในระดับแนวหน้าของโลก (Global and Frontier Research)

การจัดการเรียนการสอน

สถาบันบัณฑิตศึกษาจุฬาภรณ์ ได้ทำงานร่วมกับสถาบันวิจัยจุฬาภรณ์ในลักษณะที่สนับสนุนส่งเสริมซึ่งกันและกัน ตลอดมานับตั้งแต่ได้เริ่มก่อตั้ง โดยนักวิจัยที่มีความรู้ความชำนาญของสถาบันวิจัยจุฬาภรณ์เป็นผู้ร่วมพัฒนาหลักสูตร ดำเนินการจัดการเรียนการสอน และควบคุมงานวิจัยเพื่อวิทยานิพนธ์ของนักศึกษา ตลอดจนการใช้ห้องปฏิบัติการซึ่งมีเครื่องมือวิทยาศาสตร์ทันสมัยที่หลากหลายรองรับการวิจัยให้กับสถาบันบัณฑิตศึกษาจุฬาภรณ์จนถึงปัจจุบัน นอกจากนี้ สถาบันได้สร้างเครือข่ายความร่วมมือกับมหาวิทยาลัยชั้นนำของยุโรป อเมริกาเหนือ และเอเชีย มีคณาจารย์และผู้เชี่ยวชาญจากสถาบันการศึกษาและสถาบันวิจัยนานาชาติที่มีชื่อเสียงระดับโลก อาทิ คณาจารย์จาก Massachusetts Institute of Technology, USA. Johns Hopkins University, USA. Aarhus University, Denmark และ Utrecht University, The Netherlands, Chiba University, Japan เป็นต้น เดินทางมาร่วมจัดการเรียนการสอน โดยมุ่งเน้นการสอนและการวิจัยแบบบูรณาการและการทำงานร่วมกันเป็นทีม เพื่อพัฒนานักวิทยาศาสตร์ที่มีความเชี่ยวชาญและเป็นเลิศเฉพาะด้าน โดยใช้การวิจัยและพัฒนาเพื่อสร้างองค์ความรู้ และนวัตกรรมเป็นเครื่องมือในการขับเคลื่อน

จำนวนนักศึกษา

สถาบันบัณฑิตศึกษาจุฬาลงกรณ์ มีนักศึกษาเข้าใหม่ และนักศึกษาคงอยู่ในปีการศึกษา พ.ศ. ๒๕๖๐ - ๒๕๖๔ ดังนี้

จำนวนนักศึกษารับเข้า

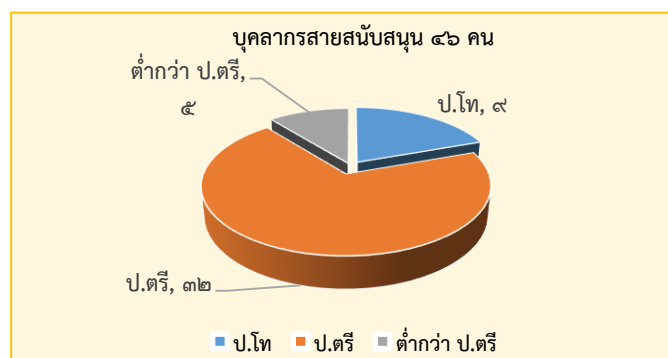
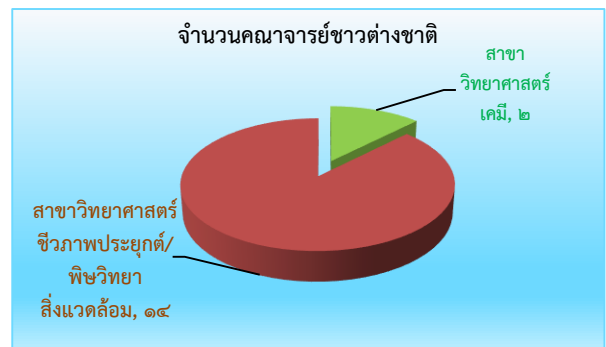
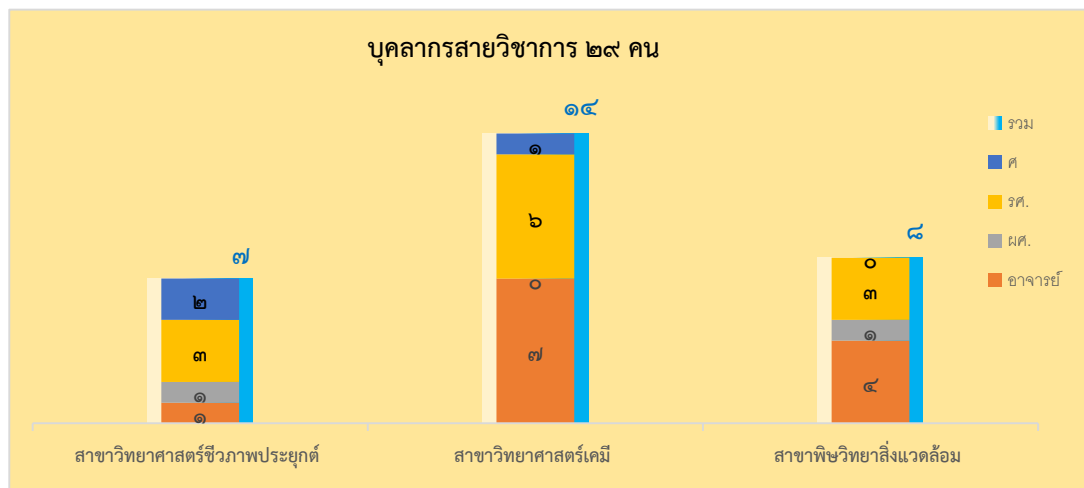
สาขา	หลักสูตร	นักศึกษารับเข้า (คน)				
		๖๐	๖๑	๖๒	๖๓	๖๔
วิทยาศาสตร์ชีวภาพประยุกต์ : อนามัยสิ่งแวดล้อม (Applied Biological Sciences : Environmental Health)	วิทยาศาสตรมหาบัณฑิต	๙	๑๑	๘	๖	๑๕
	ปรัชญาดุษฎีบัณฑิต	๓	๔	๒	๕	-
สาขาวิทยาศาสตร์เคมี (Chemical Sciences)	วิทยาศาสตรมหาบัณฑิต	๖	๕	๑๑	๒	๗
	ปรัชญาดุษฎีบัณฑิต	๓	๗	๒	๒	๒
สาขาพิษวิทยาสิ่งแวดล้อม (Environmental Toxicology)	วิทยาศาสตรมหาบัณฑิต	๑๒	๕	๕	-	๕
	ปรัชญาดุษฎีบัณฑิต	๓	๒	๑	๒	๑
รวม		๓๖	๓๔	๒๙	๑๗	๓๐
รวมทั้งสิ้น		๑๔๖				

จำนวนนักศึกษาคงอยู่ จำแนกตามสาขาและหลักสูตร ประจำปีการศึกษา ๒๕๖๐ - ๒๕๖๔

สาขา	หลักสูตร	นักศึกษาคงอยู่ (คน)				
		๖๐	๖๑	๖๒	๖๓	๖๔
วิทยาศาสตร์ชีวภาพประยุกต์ : อนามัยสิ่งแวดล้อม (Applied Biological Sciences : Environmental Health)	วิทยาศาสตรมหาบัณฑิต	๒๘	๓๐	๓๑	๒๙	๓๑
	ปรัชญาดุษฎีบัณฑิต	๑๕	๑๘	๑๒	๑๔	๑๔
สาขาวิทยาศาสตร์เคมี (Chemical Sciences)	วิทยาศาสตรมหาบัณฑิต	๑๕	๑๓	๑๘	๑๖	๑๘
	ปรัชญาดุษฎีบัณฑิต	๑๒	๑๖	๑๓	๑๓	๑๕
สาขาพิษวิทยาสิ่งแวดล้อม (Environmental Toxicology)	วิทยาศาสตรมหาบัณฑิต	๑๖	๑๕	๑๖	๑๑	๑๑
	ปรัชญาดุษฎีบัณฑิต	๑๔	๑๒	๑๓	๑๕	๑๓
รวม		๑๐๐	๑๐๔	๑๐๓	๙๘	๑๐๒

บุคลากร

สถาบันบัณฑิตศึกษาจุฬาภรณ์ มีบุคลากรสายวิชาการทุกคนสำเร็จการศึกษาระดับปริญญาเอก เป็นผู้มีความรู้ความสามารถ รวมทั้งมีคณาจารย์พิเศษจากสถาบันชั้นนำทางวิทยาศาสตร์ เป็นที่ยอมรับในระดับสากลทั้งในประเทศและต่างประเทศ อีกทั้ง มีบุคลากรสายสนับสนุน สายปฏิบัติการ วิชาชีพ และบริหารทั่วไปของสถาบันฯ ที่มีความรู้ความสามารถในการขับเคลื่อนภารกิจขององค์กรให้บรรลุตามวัตถุประสงค์ ดังนี้



(ข้อมูล ณ วันที่ ๓๐ กันยายน ๒๕๖๔)

แหล่งทุนสนับสนุนหลัก ดังนี้

- โครงการผลิตนักวิทยาศาสตร์เฉลิมพระเกียรติ เนื่องในโอกาสพระบาทสมเด็จพระเจ้าอยู่หัวทรงเจริญพระชนมายุ ๘๔ พรรษา
- โครงการทุนเฉลิมพระเกียรติเจ้าฟ้าจุฬาภรณณ์เนื่องในโอกาสพระชนมายุ ๖๐ พรรษา เพื่อพัฒนาผู้มีอัจฉริยภาพทางวิทยาศาสตร์และเทคโนโลยี
- กรมความร่วมมือระหว่างประเทศ กระทรวงการต่างประเทศ

นอกจากนี้ สถาบันยังได้รับทุนสนับสนุนจากภายนอกอีกหลายหน่วยงาน อาทิ สำนักงานกองทุนสนับสนุนการวิจัย ศูนย์ความเป็นเลิศด้านอนามัยสิ่งแวดล้อมและพิษวิทยา สำนักงานคณะกรรมการวิจัยแห่งชาติ โครงการพัฒนาและส่งเสริมผู้มีความสามารถพิเศษทางวิทยาศาสตร์และเทคโนโลยี เป็นต้น

๓. การวิเคราะห์จุดแข็ง จุดอ่อน โอกาส และภาวะคุกคาม (SWOT Analysis)

การประเมินสภาพแวดล้อมภายใน - ภายนอกโดยใช้หลักการบนพื้นฐานของข้อมูลจากผู้มีส่วนเกี่ยวข้องทุกภาคส่วนของสถาบันฯ ดังนี้

- ๑) ข้อเสนอแนะจากผู้บริหาร
- ๒) ข้อเสนอแนะจากคณาจารย์ทุกสาขา
- ๓) ข้อเสนอแนะจากนักศึกษา
- ๔) ข้อเสนอแนะจากบุคลากรสายสนับสนุน
- ๕) ข้อเสนอแนะจากผู้ใช้บัณฑิต

จากการประเมินสภาพแวดล้อม โดยใช้เทคนิค SWOT Analysis ซึ่งแบ่งการประเมินเป็น ๒ ส่วน คือ ส่วนแรก ประเมินสภาพแวดล้อมภายใน มุ่งเน้น จุดแข็ง (Strength) และจุดอ่อน (Weakness) ของการบริหารงานของสถาบัน และส่วนที่สอง ประเมินสภาพแวดล้อมภายนอก มุ่งเน้นการประเมินโอกาส (Opportunity) และภาวะคุกคาม (Threat) ซึ่งมีรายละเอียด ดังนี้

๓.๑ การประเมินสภาพแวดล้อมภายใน จากผู้บริหาร คณาจารย์ นักศึกษา และบุคลากร

ลำดับที่	จุดแข็ง (Strength)
ด้านการจัดการการศึกษา	
๑	หลักสูตรที่เปิดสอนเป็นหลักสูตรนานาชาติที่ใช้ภาษาอังกฤษในการสื่อสารระหว่างการเรียนการสอน และเป็นหลักสูตรที่เน้นการวิจัย ซึ่งเป็นองค์ความรู้ในการพัฒนาประเทศด้านวิทยาศาสตร์ เทคโนโลยี สิ่งแวดล้อมและสาธารณสุข
๒	การจัดการเรียนการสอนเป็นรูปแบบของการนำองค์ความรู้จากสาขาวิชาต่างๆ มาบูรณาการทำให้เกิดการวิเคราะห์ สังเคราะห์ข้อมูลจากงานวิจัยโดยนำเทคโนโลยีใหม่ๆ มาใช้ในการศึกษาวิจัย เป็นการสร้างองค์ความรู้ใหม่เพื่อนำไปประยุกต์ใช้ เพื่อสร้างนักคิดและแก้ไขปัญหาของสังคม
๓	คณาจารย์ทุกคนมีวุฒิปริญญาเอก และมีผลงานตีพิมพ์ในวารสารวิชาการระดับนานาชาติ ที่มี Impact Factor
๔	มีคณาจารย์พิเศษจากสถาบันการศึกษาชั้นนำในประเทศและต่างประเทศมาร่วมสอนทุกปีการศึกษา และสถาบันได้แต่งตั้ง ศาสตราจารย์อาคันตุกะ (Visiting Professors) และ ศาสตราจารย์วุฒิคุณ (Adjunct Professors)

ลำดับที่	จุดแข็ง (Strength)
๕	จัดการเรียนการสอนแบบให้ผู้เรียนเป็นศูนย์กลาง โดยใช้วิธีสอนแบบ Problem based learning (PBL) และ Research based learning (RBL) เน้นการแลกเปลี่ยนเรียนรู้ระหว่างผู้เรียนกับผู้สอน
๖	การเรียนการสอนส่งเสริมให้ผู้เรียนมีทักษะในการวิเคราะห์ การค้นคว้า และการนำเสนอ ตลอดจนแลกเปลี่ยนความรู้ทางวิชาการ
๗	มีความร่วมมือกับหน่วยงานภาครัฐและเอกชนในประเทศ ตลอดจนสถาบันการศึกษาชั้นนำระดับโลก เช่น สถาบันเทคโนโลยีแมสซาชูเซตส์ ประเทศสหรัฐอเมริกา (MIT) มหาวิทยาลัยอูเทร็ค ประเทศเนเธอร์แลนด์ และมหาวิทยาลัยชั้นนำอื่นของโลก โดยนักศึกษาระดับปริญญาเอกมีโอกาสไปทำงานวิจัย/เรียนรู้ ประสบการณ์การทำวิจัย ที่ห้องปฏิบัติการในมหาวิทยาลัยต่างประเทศ
๘	มีความร่วมมือกับสำนักงานปลัดกระทรวงการอุดมศึกษา วิทยาศาสตร์ วิจัยและนวัตกรรม (สป.อว.) ด้านเครือข่ายการบริการเข้าถึงฐานข้อมูลวิชาการออนไลน์จากต่างประเทศแก่นักศึกษา คณาจารย์ และนักวิจัย ในการสืบค้นข้อมูลเพื่อการศึกษาวิจัยระดับนานาชาติ
๙	สถานที่เรียนสามารถรองรับการเรียนการสอนระบบ Teleconference และ Internet based practice
๑๐	หลักสูตรเน้นการเรียนรู้ผ่านการปฏิบัติงานจริงในห้องปฏิบัติการ และเรียนรู้ระบบของห้องปฏิบัติการมาตรฐานต่างๆ ทำให้บัณฑิตสามารถปฏิบัติงานได้ทันทีหลังสำเร็จการศึกษาและเป็นที่ยอมรับของหน่วยงานและสถาบันอุดมศึกษาทั้งในและต่างประเทศ
ด้านการวิจัย	
๑	คณาจารย์ทุกคนทำงานวิจัยอย่างต่อเนื่อง และได้รับทุนสนับสนุนจากองค์กรภายนอก
๒	คณาจารย์ทุกคนมีผลงานวิจัยตีพิมพ์ในวารสารวิชาการระดับนานาชาติ ที่มีค่า Impact Factor สูงที่อยู่ในฐานข้อมูลนานาชาติ
๓	มีความร่วมมือกับสถาบันวิจัยจุฬารักษ์ด้านการใช้ห้องปฏิบัติการ ซึ่งมีอุปกรณ์ เครื่องมือการวิจัยที่ทันสมัย และสิ่งอำนวยความสะดวก
๔	มุ่งเน้นงานวิจัยที่เป็นปัญหาของประเทศ ซึ่งมีผลกระทบต่อสุขภาพของประชากรและสิ่งแวดล้อม
๕	งานวิจัยครอบคลุมทั้ง in vitro, in vivo, animal study และ clinical studies
๖	ผลงานวิจัยที่ผ่านมาสามารถนำไปเป็นแนวทางในการป้องกันและ/หรือกำหนดมาตรฐานความปลอดภัยระดับชาติ
๗	นักศึกษาระดับปริญญาเอกทุกคนมีผลงานวิจัยตีพิมพ์ในวารสารวิชาการระดับนานาชาติที่อยู่ในฐานข้อมูลนานาชาติ
๘	ผลงานวิจัยที่ตีพิมพ์ในวารสารวิชาการระดับนานาชาติ ได้รับการอ้างอิงการนำไปใช้ (Citation)
ด้านบริการวิชาการ	
๑	มีทรัพยากรบุคคล หน่วยงาน เครื่องมือวิทยาศาสตร์ อาคารสถานที่ พร้อมให้บริการวิชาการแก่สังคมอย่างมีคุณภาพ
๒	มีโครงการบริการวิชาการแก่สังคมอย่างต่อเนื่อง (โครงการ Science Education)
๓	มีโครงการบริการวิชาการกับหน่วยงานในเครือข่ายต่างประเทศอย่างต่อเนื่อง (โครงการ Asian Core Program)
๔	มีบริการฐานข้อมูลวิชาการออนไลน์พร้อมเอกสารฉบับเต็ม (Full Text) สำหรับการเข้าถึงจากภายในและภายนอกสถาบัน

ลำดับที่	จุดแข็ง (Strength)
ด้านการบริหารจัดการ	
๑	สถาบันมีการวางแผนกลยุทธ์ล่วงหน้า และมีการถ่ายทอดสู่แผนปฏิบัติการที่มีความชัดเจน
๒	มีสภาสถาบันที่ประกอบด้วยผู้ทรงคุณวุฒิที่มีประสบการณ์ในการบริหารจัดการ
๓	มีคณะกรรมการวิชาการที่ทำหน้าที่กลั่นกรองงานวิชาการของสถาบันให้มีคุณภาพและมาตรฐาน
๔	มีคณะกรรมการบริหารที่ทำหน้าที่กลั่นกรองงานบริหารของสถาบันให้มีประสิทธิภาพและเกิดประสิทธิผล
๕	มีผู้ทรงคุณวุฒิภายนอกให้การสนับสนุนด้านการบริหารจัดการ การเรียนการสอนและการวิจัย
๖	มีข้อตกลงความร่วมมือระหว่างสถาบันกับมหาวิทยาลัยชั้นนำในต่างประเทศ ในการแลกเปลี่ยนความรู้ทางวิชาการ การวิจัย และการแลกเปลี่ยนนักศึกษา
๗	มีแผนงานด้านอาชีพอนามัยและความปลอดภัยที่ชัดเจน เพื่อส่งเสริมให้นักศึกษาและบุคลากรทุกคนปฏิบัติงานบนพื้นฐานของความปลอดภัยในการทำงาน
๘	มีระบบบริหารจัดการแบบรวมบริการ ทำให้มีการใช้ทรัพยากรร่วมกันอย่างคุ้มค่าและประหยัด
๙	มีการติดตามและปรับปรุงแผนปฏิบัติการเพื่อความเหมาะสมทุกปี
ลำดับที่	จุดอ่อน (Weakness)
ด้านการจัดการการศึกษา	
๑	สถาบันยังไม่เป็นที่รู้จักในวงกว้าง
๒	ขาดกลไกในการติดตามผลหรือการนำเทคนิคจากการพัฒนาศักยภาพด้านการสอนของคณาจารย์มาประยุกต์ใช้ในการพัฒนาการเรียนการสอนของรายวิชาต่างๆ
๓	การจัดความพร้อมในการเรียนการสอนออนไลน์
ด้านการวิจัย	
๑	การเผยแพร่ความรู้ที่เป็นประโยชน์จากงานวิจัยสู่สังคมยังน้อย
๒	การประยุกต์ใช้ผลงานวิจัยไปสู่การพัฒนาเทคโนโลยีและการสร้างผลิตภัณฑ์ยังมีไม่มาก

๓.๒ การประเมินสภาพแวดล้อมภายนอก จากผู้บริหาร คณาจารย์ นักศึกษา และบุคลากร

ลำดับที่	โอกาส (Opportunity)
๑	ความต้องการพึ่งพาตนเองทางด้านวิทยาศาสตร์และเทคโนโลยีของประเทศ กระแสโลกาภิวัตน์ ให้ความสำคัญต่อวิทยาศาสตร์และเทคโนโลยี รัฐบาลจึงประกาศนโยบายส่งเสริมด้านวิทยาศาสตร์และเทคโนโลยี ทำให้มีความต้องการบุคลากรทางด้านวิทยาศาสตร์และเทคโนโลยีเพิ่มมากขึ้น
๒	มีแหล่งทุนจากภายนอกสนับสนุนการศึกษาระดับบัณฑิตศึกษา โดยนักศึกษาต่างชาติได้รับทุนภายใต้โครงการพระราชดำริที่ได้รับการสนับสนุนจากกรมความร่วมมือระหว่างประเทศ กระทรวงการต่างประเทศ และนักศึกษาชาวไทยได้รับทุนภายใต้โครงการผลิตบัณฑิตวิทยาศาสตร์เฉลิมพระเกียรติ
๓	มีแหล่งทุนจากภายนอกสนับสนุนการวิจัยของนักศึกษาโดยคณาจารย์เป็นผู้เสนอโครงการวิจัยเพื่อขอรับการสนับสนุนจากสำนักงานคณะกรรมการส่งเสริมวิทยาศาสตร์ วิจัยและนวัตกรรม (สกสว.) เป็นต้น
๔	ความก้าวหน้าทางเทคโนโลยีสารสนเทศและการสื่อสาร เป็นโอกาสนำมาใช้ประโยชน์ทั้งในการพัฒนาระบบการเรียนการสอน และการบริหารจัดการ ให้มีการเปลี่ยนแปลงในทางที่ดีขึ้น

ลำดับที่	โอกาส (Opportunity)
๕	ในการจัดประชุมวิชาการสัมมนาโดยสถาบันวิจัยจุฬาภรณ์และสมาคมวิชาชีพ มีนักวิจัยชาวต่างชาติ มานำเสนอผลงานวิจัยและแลกเปลี่ยนองค์ความรู้ พร้อมเปิดโอกาสให้นักศึกษาสามารถเข้าร่วมประชุมได้โดยไม่เสียค่าใช้จ่าย
๖	ปัจจุบันผลกระทบต่อสุขภาพจากสิ่งแวดล้อมเป็นปัญหาที่เกิดขึ้นทั่วโลก ดังนั้นบุคลากรในสาขา พืชวิทยาสิ่งแวดล้อมจึงเป็นที่ต้องการสำหรับหน่วยงานทั้งในและต่างประเทศ
ลำดับที่	ภาวะคุกคาม (Threat)
๑	มหาวิทยาลัยอื่นในประเทศและต่างประเทศ เปิดสอนสาขาวิชาเดียวกันหรือใกล้เคียงกัน ผู้สมัคร มีทางเลือกมากขึ้น
๒	ค่านิยมของสังคมที่ยังคงนิยมและยกย่องผู้ที่สำเร็จการศึกษาจากต่างประเทศ รวมทั้งผู้สำเร็จ การศึกษาจากมหาวิทยาลัยที่มีชื่อเสียงของรัฐ
๓	ปัญหาเรื่องโรคระบาดใหญ่ทั่วโลก ปัญหาการก่อการร้าย และปัญหาความไม่สงบภายในประเทศ รวมทั้งภาวะเศรษฐกิจในปัจจุบัน เป็นปัญหาเศรษฐกิจโลก เป็นภาวะคุกคามทำให้การสมัครเข้าเรียน ต่อที่สถาบันลดน้อยลง
๔	จำนวนประชากรของประเทศไทยที่มีสังคมผู้สูงอายุมากขึ้น อีกทั้งอัตราการเกิดลดลง ทำให้จำนวน นักศึกษาลดลง
๕	คุณภาพผู้สมัครทั้งจากในและต่างประเทศไม่ได้ตามเกณฑ์ มีผู้ผ่านการคัดเลือกน้อย
๖	การเพิ่มขึ้นของสิ่งปลูกสร้างมีผลต่อสวัสดิภาพต่อบุคลากรในสถาบันบัณฑิตศึกษาจุฬาภรณ์ในแง่ของ การจราจรและการใช้รถใช้ถนนในสถาบัน

๓.๓ การประเมินสภาพแวดล้อมภายใน จากผู้ใช้บัณฑิต

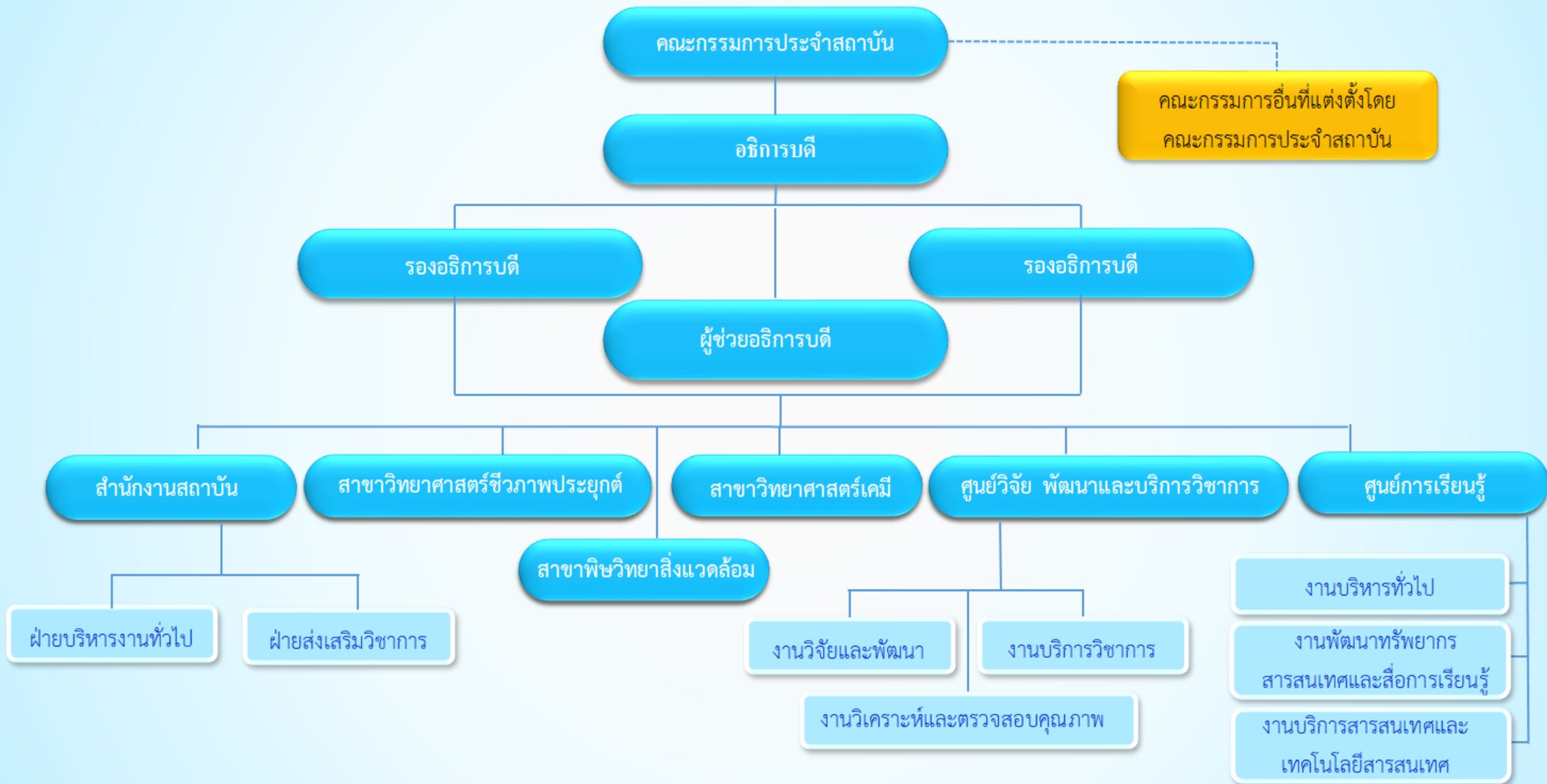
ลำดับที่	จุดแข็ง (Strength)
ด้านการจัดการการศึกษา	
๑	หลักสูตรที่เปิดสอนเป็นหลักสูตรนานาชาติที่ใช้ภาษาอังกฤษในการสื่อสารระหว่างการเรียนการสอน และเป็นหลักสูตรที่เน้นการวิจัย ซึ่งเป็นองค์ความรู้ในการพัฒนาประเทศด้านวิทยาศาสตร์ เทคโนโลยี สิ่งแวดล้อมและสาธารณสุข
๒	การจัดการเรียนการสอนเป็นรูปแบบของการนำองค์ความรู้จากสาขาวิชาต่างๆ มาบูรณาการทำให้เกิด การวิเคราะห์ สังเคราะห์ข้อมูลจากงานวิจัยโดยนำเทคโนโลยีใหม่ๆ มาใช้ในการศึกษาวิจัย เป็นการ สร้างองค์ความรู้ใหม่เพื่อนำไปประยุกต์ใช้
๓	มีความรู้ ความเชี่ยวชาญและประสบการณ์สูงมากเป็นที่ยอมรับ
๔	อาจารย์มีความเชี่ยวชาญในการผลิตงานวิจัยด้านวิทยาศาสตร์และเทคโนโลยี
๕	มีคณาจารย์พิเศษจากสถาบัน การศึกษาชั้นนำในประเทศและต่างประเทศมาร่วมสอนทุกปีการศึกษา และสถาบันได้แต่งตั้งศาสตราจารย์อาคันตุกะ (Visiting Professors) และ ศาสตราจารย์วุฒิคุณ (Adjunct Professors)
๖	เน้นการเรียนรู้ผ่านการปฏิบัติงานจริงในห้องปฏิบัติการ และเรียนรู้ระบบของห้องปฏิบัติการมาตรฐาน ต่างๆ ทำให้บัณฑิตสามารถปฏิบัติงานได้ทันทีหลังสำเร็จการศึกษาและเป็นที่ยอมรับของหน่วยงาน และสถาบันอุดมศึกษาทั้งในและต่างประเทศ
๗	สถาบันฯ มีห้องปฏิบัติการวิจัยและอุปกรณ์วิทยาศาสตร์ที่ทันสมัยและมีประสิทธิภาพสูง ส่งเสริมการ เรียนรู้และการทำวิจัยของนักศึกษาได้เป็นอย่างดี

ลำดับที่	จุดแข็ง (Strength)
ด้านการวิจัย	
๑	มีความร่วมมือกับสถาบันวิจัยจุฬารักษ์ด้านการใช้ห้องปฏิบัติการ ซึ่งมีอุปกรณ์ เครื่องมือการวิจัยที่ทันสมัย และสิ่งอำนวยความสะดวก
๒	มุ่งเน้นงานวิจัยที่เป็นปัญหาของประเทศ ซึ่งมีผลกระทบต่อสุขภาพของประชากรและสิ่งแวดล้อม
๓	คณาจารย์ทุกคนทำงานวิจัยอย่างต่อเนื่อง และได้รับทุนสนับสนุนจากองค์กรภายนอก
๔	คณาจารย์ทุกคนมีผลงานวิจัยตีพิมพ์ในวารสารวิชาการระดับนานาชาติ ที่มีค่า Impact Factor สูงที่อยู่ในฐานข้อมูลนานาชาติ
๕	ผลงานวิจัยที่ผ่านมาสามารถนำไปเป็นแนวทางในการป้องกันและ/หรือกำหนดมาตรฐานความปลอดภัยระดับชาติ
๖	ผลงานวิจัยที่ตีพิมพ์ในวารสารวิชาการระดับนานาชาติได้รับการอ้างอิงการนำไปใช้ (Citation)
ด้านบริการวิชาการ	
๑	สถาบันฯ มีทรัพยากรบุคคล หน่วยงาน เครื่องมือวิทยาศาสตร์ อาคารสถานที่ พร้อมให้บริการวิชาการแก่สังคมอย่างมีคุณภาพ
๒	สถาบันฯ มีโครงการบริการวิชาการ แก่สังคมอย่างต่อเนื่อง (โครงการ Science Education)
๓	สถาบันฯ มีโครงการบริการวิชาการกับหน่วยงานในเครือข่ายต่าง ประเทศอย่างต่อเนื่อง (โครงการ Asian Core Program)
๔	สถาบันฯ มีบริการฐานข้อมูลวิชาการออนไลน์พร้อมเอกสารฉบับเต็ม (Full Text) สำหรับการเข้าถึงจากภายในและภายนอกสถาบัน
ด้านการบริหารจัดการ	
๑	สถาบันฯ มีคณะกรรมการบริหารด้านต่างๆ ที่ประกอบด้วยผู้ทรงคุณวุฒิภายในและภายนอกที่มีความรู้ ความเชี่ยวชาญ ในด้านการบริหารจัดการ การจัดการศึกษาระดับบัณฑิตศึกษา ด้านวิทยาศาสตร์และเทคโนโลยี
๒	สถาบันฯ มีการจัดทำแผนกลยุทธ์แผนปฏิบัติการประจำปี รวมถึงมีการควบคุม ติดตาม ให้มีการดำเนินงานตามแผน
๓	สถาบันฯ มีข้อตกลงความร่วมมือระหว่างสถาบันกับมหาวิทยาลัยชั้นนำในต่างประเทศ ในการแลกเปลี่ยนความรู้ทางวิชาการ การวิจัย และการแลกเปลี่ยนนักศึกษา
๔	สถาบันฯ มีระบบบริหารจัดการด้านทรัพยากรบุคคล และระบบสาธารณูปโภคต่างๆ ที่เอื้อต่อการจัดการศึกษาและการทำวิจัย ของคณาจารย์และนักศึกษา
ลำดับที่	จุดอ่อน (Weakness)
ด้านการจัดการการศึกษา	
๑	สถาบันยังไม่เป็นที่รู้จักในวงกว้าง
ด้านการวิจัย	
๑	การเผยแพร่ความรู้ที่เป็นประโยชน์จากงานวิจัยสู่สังคมยังน้อย
๒	การประยุกต์ใช้ผลงานวิจัยไปสู่การพัฒนาเทคโนโลยีและการสร้างผลิตภัณฑ์ยังมีไม่มาก
๓	สังคมยังรับรู้ถึงการใช้ประโยชน์จากผลงานวิจัยของสถาบันฯ ค่อนข้างน้อย

๓.๔ การประเมินสภาพแวดล้อมภายนอก จากผู้ใช้บัณฑิต

ลำดับที่	โอกาส (Opportunity)
๑	ความต้องการพึ่งพาตนเองทางด้านวิทยาศาสตร์และเทคโนโลยีของประเทศ กระแสโลกาภิวัตน์ให้ความสำคัญต่อวิทยาศาสตร์และเทคโนโลยี รัฐบาลจึงประกาศนโยบายส่งเสริมด้านวิทยาศาสตร์และเทคโนโลยี ทำให้มีความต้องการบุคลากรทางด้านวิทยาศาสตร์และเทคโนโลยีเพิ่มมากขึ้น
๒	มีแหล่งทุนจากภายนอกสนับสนุนการศึกษาระดับบัณฑิตศึกษา โดยนักศึกษาต่างชาติได้รับทุนภายใต้โครงการพระราชดำริที่ได้รับการสนับสนุนจากกรมความร่วมมือระหว่างประเทศ กระทรวงการต่างประเทศ และนักศึกษาชาวไทยได้รับทุนภายใต้โครงการผลิตนักวิทยาศาสตร์เฉลิมพระเกียรติ
๓	มีแหล่งทุนจากภายนอกสนับสนุนการวิจัยของนักศึกษาโดยคณาจารย์เป็นผู้เสนอโครงการวิจัยเพื่อขอรับการสนับสนุนจากสำนักงานคณะกรรมการส่งเสริมวิทยาศาสตร์ วิจัยและนวัตกรรม (สกสว.) และสำนักงานพัฒนาวิทยาศาสตร์และเทคโนโลยีแห่งชาติ (สวทช.) เป็นต้น
๔	ความก้าวหน้าทางเทคโนโลยีสารสนเทศและการสื่อสาร เป็นโอกาสนำมาใช้ประโยชน์ทั้งในการพัฒนาระบบการเรียนการสอนและการบริหารจัดการให้มีการเปลี่ยนแปลงในทางที่ดีขึ้น
๕	ในการจัดประชุมวิชาการสัมมนาโดยสถาบันวิจัยจุฬาภรณ์และสมาคมวิชาชีพ มีนักวิจัยต่างชาติมานำเสนอผลงานวิจัยและแลกเปลี่ยนองค์ความรู้ พร้อมเปิดโอกาสให้นักศึกษาสามารถเข้าร่วมประชุมได้โดยไม่เสียค่าใช้จ่าย
๖	ปัจจุบันผลกระทบต่อสุขภาพจากสิ่งแวดล้อมเป็นปัญหาที่เกิดขึ้นทั่วโลก ดังนั้นบุคลากรในสาขาพิษวิทยาสิ่งแวดล้อมจึงเป็นที่ต้องการสำหรับหน่วยงานทั้งในและต่างประเทศ
ลำดับที่	ภาวะคุกคาม (Threat)
๑	มหาวิทยาลัยอื่นในประเทศและต่างประเทศ เปิดสอนสาขาวิชาเดียวกันหรือใกล้เคียงกัน ผู้สมัครมีทางเลือกมากขึ้น
๒	ค่านิยมของสังคมที่ยังคงนิยมและยกย่องผู้ที่สำเร็จการศึกษาจากต่างประเทศ รวมทั้งผู้สำเร็จการศึกษาจากมหาวิทยาลัยที่มีชื่อเสียงของรัฐ
๓	ความก้าวหน้าทางเทคโนโลยีสารสนเทศและการสื่อสารอาจเป็นอุปสรรคในการพัฒนาศักยภาพการศึกษาของนักศึกษาบางคนที่ทำให้ความสนใจมากเกินไปกับสิ่งที่เบี่ยงเบนความสนใจจากการศึกษาและงานวิจัย
๔	ปัญหาการก่อการร้าย และปัญหาความไม่สงบภายในประเทศ รวมทั้งภาวะเศรษฐกิจในปัจจุบันเป็นภาวะคุกคามทำให้การสมัครเข้าเรียนต่อที่สถาบันลดน้อยลง, ปัญหาเศรษฐกิจโลก, จำนวนประชากรของประเทศไทยที่สังคมผู้สูงอายุมากขึ้น แต่จำนวนนักศึกษา และคุณภาพลดลง
๕	คุณภาพผู้สมัครทั้งจากในและต่างประเทศไม่ได้ตามเกณฑ์ มีผู้ผ่านการคัดเลือกน้อย
๖	สภาพแวดล้อมโดยรอบสถาบันอาจทำให้เกิดความเสี่ยงต่อสวัสดิภาพการเดินทางและความปลอดภัยของบุคลากรและนักศึกษา ทั้งที่เดินทางโดยระบบขนส่งสาธารณะและพาหนะส่วนบุคคล
๗	การเพิ่มขึ้นของสิ่งปลูกสร้างมีผลต่อสวัสดิภาพต่อบุคลากรในสถาบันบัณฑิตศึกษาจุฬาภรณ์ในแง่ของการจราจรและการใช้รถใช้ถนนในสถาบัน

๔. โครงสร้างการบริหารงานของสถาบัน



ส่วนที่ ๒

แผนยุทธศาสตร์

สถาบันบัณฑิตศึกษาจุฬาลงกรณ์ ฉบับที่ ๒ ระยะ ๖ ปี (พ.ศ. ๒๕๖๕ - ๒๕๗๐)

๑. วิสัยทัศน์

“Producing Research Leaders in Science and Technology”

สร้างผู้นำงานวิจัยทางวิทยาศาสตร์และเทคโนโลยี

๒. พันธกิจ

๑. จัดการศึกษาในระดับบัณฑิตศึกษาที่มีคุณภาพ ในสาขาวิชาที่เปิดดำเนินการ เพื่อการพัฒนาประเทศที่ยั่งยืน
๒. ค้นคว้า วิจัย เพื่อสร้างสรรค์ความก้าวหน้าทางวิชาการ นวัตกรรม และเทคโนโลยี
๓. บริการวิชาการแก่สังคมทั้งภายในและภายนอกประเทศ
๔. ทำนุบำรุงศิลปและวัฒนธรรมของชาติ

๓. เอกลักษณ์

“Producing Research Leaders in Science and Technology”

สร้างผู้นำงานวิจัยทางวิทยาศาสตร์และเทคโนโลยี

๔. อัตลักษณ์

สร้างสรรค์สิ่งใหม่ วิจัยพัฒนา บูรณาการความรู้ มุ่งสู่สากล

C : Creativity

G : Good leaders in Research

I : Integration & Internationalization

๕. ค่านิยม

C – Commitment	มุ่งมั่น พากเพียร ไม่เลื่องงาน
H – Honesty	ซื่อสัตย์ สุจริต มีคุณธรรม
U – Unity	สามัคคี มีวินัย เปิดใจกว้าง
L – Loyalty	มีศรัทธา จงรักภักดี รู้คุณแผ่นดิน
A – Altruism	เห็นประโยชน์ส่วนรวมเป็นที่ตั้ง เสียสละ เป็นผู้ให้
B – Benevolence	เมตตา กรุณา กตัญญูรู้คุณ
H – Happiness	นำพาความสุข พอเพียง พอใจ
O – Opportunity	แสวงหาโอกาส แสวงหาเวลา แสวงหาจังหวะในการทำประโยชน์ให้ส่วนรวมก่อนตนเอง
R – Research Excellence and Innovation	สู่ความเป็นเลิศด้านการวิจัย สร้างองค์ความรู้ สร้างนวัตกรรม อันเป็นประโยชน์ต่อการพัฒนาสังคม
N – Networking	สร้างเครือข่ายความร่วมมือ ความเป็นเลิศสู่ระดับสากล

๖. แผนยุทธศาสตร์ ระยะ ๖ ปี

- ประเด็นยุทธศาสตร์ที่ ๑ ขับเคลื่อนการดำเนินงานตามเป้าหมายของสาขาที่เชี่ยวชาญ
- ประเด็นยุทธศาสตร์ที่ ๒ การพัฒนาพันธกิจหลักเพื่อขับเคลื่อนสู่การเป็นสถาบันการวิจัยระดับแนวหน้าของโลก
- ประเด็นยุทธศาสตร์ที่ ๓ การพลิกโฉมสถาบันสู่ความเป็นเลิศ
- ประเด็นยุทธศาสตร์ที่ ๔ การพัฒนาการบริหารจัดการสู่องค์กรที่มีสมรรถนะสูง

ความสอดคล้องของยุทธศาสตร์ชาติ ยุทธศาสตร์ราชวิทยาลัย ยุทธศาสตร์ อววน. และยุทธศาสตร์สถาบัน

การพลิกโฉมสู่การเป็นสถาบันการวิจัยระดับแนวหน้าของโลก (Global and Frontier Research) ของสถาบันบัณฑิตศึกษาจุฬาภรณ์มีความสอดคล้องและเชื่อมโยงกับยุทธศาสตร์ ๒๐ ปี ยุทธศาสตร์ราชวิทยาลัย และยุทธศาสตร์สถาบัน ดังนี้

ยุทธศาสตร์ชาติ ๒๐ ปี	ยุทธศาสตร์ที่ ๒ ด้านการสร้างความสามารถในการแข่งขัน	ยุทธศาสตร์ที่ ๓ ด้านการการพัฒนาและเสริมสร้างศักยภาพทรัพยากรมนุษย์		
ประเด็นแผนแม่บทฯ	แผนแม่บทที่ ๒๓ ประเด็นการวิจัยและพัฒนานวัตกรรม	แผนแม่บทที่ ๑๒ ประเด็นการพัฒนาการเรียนรู้		
เป้าหมายแผนแม่บทฯ	เป้าหมายแผนแม่บทที่ ๑ ความสามารถในการแข่งขันด้านโครงสร้างฐานทางเทคโนโลยีและด้านโครงสร้างพื้นฐานทางวิทยาศาสตร์ของประเทศเพิ่มสูงขึ้น	เป้าหมายแผนแม่บทที่ ๑ คนไทยมีการศึกษาที่มีคุณภาพตามมาตรฐานสากล มีทักษะที่จำเป็นของโลกศตวรรษที่ ๒๑		
แผนย่อยของแผนแม่บทฯ	แผนย่อยที่ ๔ การวิจัยและพัฒนา นวัตกรรม ด้านองค์ความรู้พื้นฐาน	แผนย่อยที่ ๑ การปฏิรูปกระบวนการเรียนรู้ที่ตอบสนองต่อการเปลี่ยนแปลงในศตวรรษที่ ๒๑		
ยุทธศาสตร์การจัดสรร	ยุทธศาสตร์ที่ ๒ ด้านการสร้างความสามารถในการแข่งขัน	ยุทธศาสตร์ที่ ๓ ด้านการการพัฒนาและเสริมสร้างศักยภาพทรัพยากรมนุษย์		
ยุทธศาสตร์ อววน.	ยุทธศาสตร์ที่ ๔ การพัฒนากำลังคนสถาบันอุดมศึกษา และสถาบันวิจัยให้เป็นฐานการขับเคลื่อนการพัฒนาเศรษฐกิจและสังคมของประเทศแบบก้าวกระโดดและอย่างยั่งยืน			
ยุทธศาสตร์ราชวิทยาลัย	ยุทธศาสตร์ที่ ๑ เร่งพัฒนาการศึกษาและนวัตกรรมบริการสุขภาพที่มีคุณภาพสูงเพื่อบริการสังคมและชุมชนทุกระดับด้วยความเป็นเลิศจากผลงานวิจัยทางวิทยาการขั้นสูงของ ราชวิทยาลัยจุฬาภรณ์ตามพระปณิธาน	ยุทธศาสตร์ที่ ๒ สร้างความเป็นเลิศด้านการวิจัยพื้นฐานและวิจัยประยุกต์โดยบูรณาการศาสตร์สุขภาพหนึ่งเดียวเพื่อความยั่งยืน	ยุทธศาสตร์ที่ ๓ ปฏิรูประบบราชวิทยาลัยจุฬาภรณ์สู่ ม ห า วิ ท ย า ลั ย ดิ จิ ทัล และ ปัญญาประดิษฐ์	ยุทธศาสตร์ที่ ๔ พัฒนาสู่องค์กรสมรรถนะสูงทางด้านบริหารจัดการ ทรัพยากรมนุษย์ และสิ่งแวดล้อมในการทำงาน
ยุทธศาสตร์สถาบัน	ยุทธศาสตร์ที่ ๑ ขับเคลื่อนการดำเนินงานตามเป้าหมายของสาขาที่เชี่ยวชาญ	ยุทธศาสตร์ที่ ๒ การพัฒนาพันธกิจหลักเพื่อขับเคลื่อนสู่การเป็นสถาบันการวิจัยระดับแนวหน้าของโลก	ยุทธศาสตร์ที่ ๔ การพลิกโฉมสถาบันสู่ความเป็นเลิศ	ยุทธศาสตร์ที่ ๓ การพัฒนาการบริหารจัดการสู่องค์กรที่มีสมรรถนะสูง

๘. ยุทธศาสตร์สถาบันที่สอดคล้องกับยุทธศาสตร์การจัดสรรงบประมาณตามผลผลิต/โครงการของสำนักงบประมาณ

ยุทธศาสตร์สถาบัน	ยุทธศาสตร์การจัดสรรงบประมาณ	เป้าหมายการให้บริการหน่วยงาน	แผนงาน/โครงการ	กิจกรรม	ตัวชี้วัดผูกพันสำนักงบประมาณ (ระดับโครงการ)
ยุทธศาสตร์ที่ ๑ ขับเคลื่อนการดำเนินงานตามเป้าหมายของสาขาที่เชี่ยวชาญ	ยุทธศาสตร์ที่ ๒ ด้านการสร้างความสามารถในการแข่งขัน	มุ่งผลิตบัณฑิตที่มีคุณภาพ มีความรู้ความสามารถทางวิชาการและการวิจัย มีความเป็นเลิศด้านวิทยาศาสตร์และเทคโนโลยี และเป็นผู้นำที่มีคุณธรรม และจริยธรรม มีทักษะและความรับผิดชอบในการทำงานรวมทั้งการใช้ชีวิตในสังคม ใฝ่รู้และสามารถเรียนรู้ด้วยตนเอง มีสมรรถนะระดับสากล สามารถแข่งขันในระดับนานาชาติได้ และมีระบบบริหารจัดการที่ได้คุณภาพมาตรฐาน คล่องตัว ควบคู่กับการสร้างธรรมาภิบาล เพื่อมุ่งสู่การเป็นสถาบันชั้นนำระดับประเทศ ตลอดทั้งสืบสานพระปณิธาน และสนับสนุน อนุรักษ์ ส่งเสริมกิจกรรมด้านการทำนุบำรุง ศิลปะและวัฒนธรรมของชาติ รวมทั้งการแลกเปลี่ยนเรียนรู้ศิลปวัฒนธรรมระหว่างประเทศ	แผนงานยุทธศาสตร์พัฒนาศักยภาพด้านวิทยาศาสตร์ เทคโนโลยี และนวัตกรรม โครงการผลิตบุคลากรด้านวิทยาศาสตร์และเทคโนโลยี	กิจกรรมการจัดการเรียนการสอนด้านวิทยาศาสตร์และเทคโนโลยี	เชิงปริมาณ : - จัดการศึกษาตามหลักสูตรที่กำหนด และได้รับมาตรฐานการศึกษา - จำนวนผู้สำเร็จการศึกษา - จำนวนนักศึกษาที่เข้าใหม่ - จำนวนนักศึกษาที่คงอยู่ เชิงคุณภาพ : - ร้อยละของผู้สำเร็จการศึกษาได้งานทำ หรือศึกษาต่อภายในระยะเวลา ๑๒ เดือน เชิงเวลา : - ร้อยละของผู้สำเร็จการศึกษาที่สำเร็จการศึกษาได้ตามระยะเวลาที่ สกอ. กำหนด

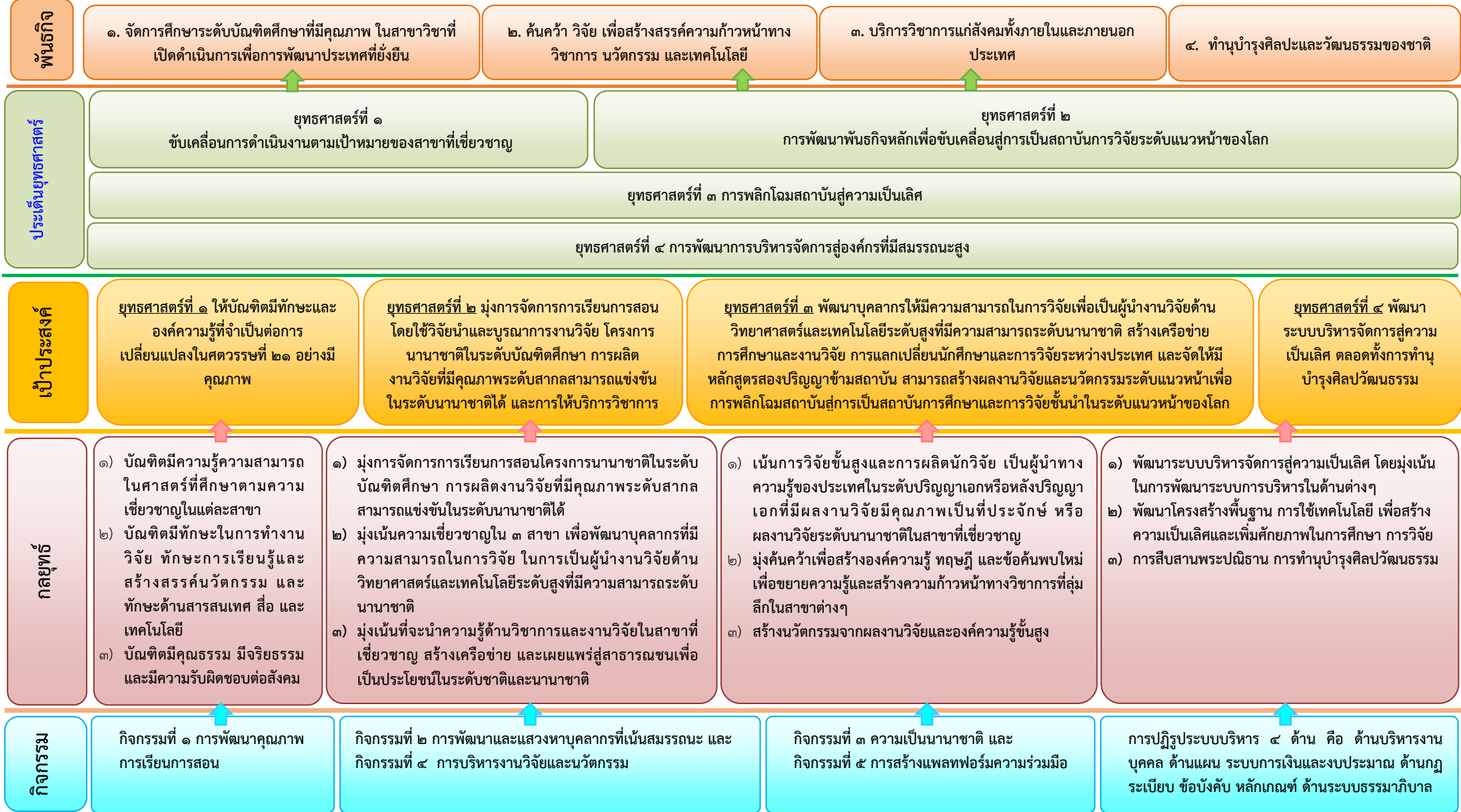
ยุทธศาสตร์สถาบัน	ยุทธศาสตร์การจัดสรรงบประมาณ	เป้าหมายการให้บริการหน่วยงาน	แผนงาน/โครงการ	กิจกรรม	ตัวชี้วัดผูกพันสำนักงบประมาณ (ระดับโครงการ)
ยุทธศาสตร์ที่ ๒ การพัฒนาพันธกิจหลักเพื่อขับเคลื่อนสู่การเป็นสถาบันการวิจัยระดับโลก	ยุทธศาสตร์ที่ ๒ ด้านการสร้างความสามารถในการแข่งขัน	เสริมสร้างความก้าวหน้าทางวิชาการและพัฒนาองค์ความรู้และนวัตกรรมให้กับบุคลากรด้านวิทยาศาสตร์และเทคโนโลยี เพื่อเพิ่มขีดความสามารถในการแข่งขันในระดับสากล นำพาสถาบันบัณฑิตศึกษา จุฬาลงกรณ์ให้เป็นที่ยอมรับอย่างกว้างขวาง ทั้งในระดับชาติและระดับนานาชาติ	แผนงานยุทธศาสตร์พัฒนาศักยภาพด้านวิทยาศาสตร์และเทคโนโลยี และนวัตกรรม <ul style="list-style-type: none"> - โครงการเสริมสร้างศักยภาพของบุคลากรด้านวิทยาศาสตร์และเทคโนโลยี - โครงการให้บริการวิชาการ 	กิจกรรมสนับสนุนการวิจัยเพื่อสร้างองค์ความรู้ และการบริการวิชาการของสถาบันบัณฑิตศึกษา จุฬาลงกรณ์	เชิงปริมาณ : - จำนวนโครงการวิจัยเริ่มดำเนินการใหม่ - จำนวนโครงการวิจัยที่อยู่ระหว่างดำเนินการ - จำนวนโครงการวิจัยที่แล้วเสร็จ เชิงคุณภาพ : - จำนวนผลงานวิจัยที่ได้รับการเผยแพร่ในวารสารนานาชาติ - จำนวนผลงานวิจัยที่นำไปอ้างอิง หรือนำไปใช้งาน - ร้อยละของผลงานวิจัยที่ตีพิมพ์ในวารสารที่อยู่ในควอร์ไทล์ ๑ หรือควอร์ไทล์ ๒ - ความสำเร็จในการบริหารจัดการโครงสร้างพื้นฐานด้านกายภาพ เชิงเวลา : - ร้อยละของโครงการวิจัยที่แล้วเสร็จภายในระยะเวลาที่กำหนด
ยุทธศาสตร์ที่ ๓ การพลิกโฉมสถาบันสู่ความเป็นเลิศ	ยุทธศาสตร์ที่ ๒ ด้านการสร้างความสามารถในการแข่งขัน	การพัฒนาบุคลากรให้มีความสามารถในการวิจัยเพื่อเป็นผู้นำงานวิจัยด้านวิทยาศาสตร์และเทคโนโลยี ระดับสูงที่มีความสามารถระดับนานาชาติ สร้างเครือข่ายการศึกษาและงานวิจัย การแลกเปลี่ยนนักศึกษาและการวิจัยระหว่างประเทศ และจัดให้มีหลักสูตรสองปริญญาข้ามสถาบัน สามารถสร้างผลงานวิจัยและนวัตกรรมระดับแนวหน้า	แผนงานยุทธศาสตร์พัฒนาศักยภาพด้านวิทยาศาสตร์และเทคโนโลยี และนวัตกรรม <ul style="list-style-type: none"> - โครงการพลิกโฉมสถาบันสู่การเป็นสถาบันการวิจัยแนวหน้าของโลก 	กิจกรรม ความเป็นนานาชาติ และกิจกรรม การสร้างแพลตฟอร์มความร่วมมือ	เชิงปริมาณ : - สร้างเครือข่ายความร่วมมือระหว่างนักวิจัยในสาขาต่าง ๆ ระหว่างสถาบันภาครัฐและเอกชน ทั้งในและต่างประเทศ - เข้าร่วมเป็นเครือข่ายรับผิดชอบการพัฒนา นวัตกรรมในสาขาที่มีความเชี่ยวชาญร่วมกับหน่วยงานของรัฐหรือเอกชน เชิงคุณภาพ : - เข้าร่วมเป็นเครือข่ายในการพัฒนาตัวใหม่เพื่อนำไปใช้ในการรักษาโรค เชิงเวลา : - จำนวนการสร้างความร่วมมือกับเครือข่ายแล้วเสร็จภายในระยะเวลาที่กำหนด

ยุทธศาสตร์สถาบัน	ยุทธศาสตร์การจัดสรรงบประมาณ	เป้าหมายการให้บริการหน่วยงาน	แผนงาน/โครงการ	กิจกรรม	ตัวชี้วัดผูกพันสำนักงบประมาณ (ระดับโครงการ)
ยุทธศาสตร์ที่ ๔ การพัฒนาการบริหารจัดการองค์กรที่มีสมรรถนะสูง	ยุทธศาสตร์ที่ ๒ ด้านการสร้างความสามารถในการแข่งขัน	มุ่งผลิตบัณฑิตที่มีคุณภาพ มีความรู้ความสามารถทางวิชาการและการวิจัย มีความเป็นเลิศด้านวิทยาศาสตร์และเทคโนโลยี และเป็นผู้นำที่มีคุณธรรม และจริยธรรม มีทักษะและความรับผิดชอบในการทำงานรวมทั้งการใช้ชีวิตในสังคม ใฝ่รู้และสามารถเรียนรู้ด้วยตนเอง มีสมรรถนะระดับสากล สามารถแข่งขันในระดับนานาชาติได้ และมีระบบบริหารจัดการที่ได้คุณภาพมาตรฐาน คล่องตัว ควบคู่กับการสร้างธรรมาภิบาล เพื่อมุ่งสู่การเป็นสถาบันชั้นนำระดับประเทศ ตลอดทั้งสืบสานพระปณิธาน และสนับสนุน อนุรักษ์ ส่งเสริม กิจกรรมด้านการทำนุบำรุง ศิลปะและวัฒนธรรมของชาติ รวมทั้งการแลกเปลี่ยนเรียนรู้ศิลปวัฒนธรรมระหว่างประเทศ	แผนงานยุทธศาสตร์พัฒนาศักยภาพด้านวิทยาศาสตร์ เทคโนโลยี และนวัตกรรม โครงการผลิตบุคลากรด้านวิทยาศาสตร์และเทคโนโลยี	กิจกรรมการบริหารจัดการ	เชิงปริมาณ : - โครงการ/กิจกรรม บรรลุวัตถุประสงค์ เชิงคุณภาพ : - โครงการที่บรรลุผลตามวัตถุประสงค์ของโครงการ

ยุทธศาสตร์สถาบัน	ยุทธศาสตร์การจัดสรรงบประมาณ	เป้าหมายการให้บริการหน่วยงาน	แผนงาน/โครงการ	กิจกรรม	ตัวชี้วัดผูกพันสำนักงบประมาณ (ระดับโครงการ)
		<p>บริหารจัดการบุคลากรภาครัฐให้มีประสิทธิภาพและเกิดความคุ้มค่าในการดำเนินงานของหน่วยงานภาครัฐและพัฒนาศมรรถนะของบุคลากรให้มีขีดความสามารถในการปฏิบัติงานอย่างมีคุณธรรมจริยธรรม</p>	<p>แผนงานบุคลากรภาครัฐ รายการค่าใช้จ่ายบุคลากรภาครัฐ</p>	<p>กิจกรรมค่าใช้จ่ายบุคลากรสถาบันบัณฑิตศึกษาจุฬาภรณ์</p>	<p>เชิงคุณภาพ : - ร้อยละของการเบิกจ่ายงบประมาณด้านค่าใช้จ่ายบุคลากร</p>

๙. แผนที่ยุทธศาสตร์สถาบันบัณฑิตศึกษาจุฬาลงกรณ์ ฉบับที่ ๒ ระยะ ๖ ปี (พ.ศ. ๒๕๖๕ - ๒๕๗๐)

วิสัยทัศน์ “Producing Research Leaders in Science and Technology” สร้างผู้นำงานวิจัยทางวิทยาศาสตร์และเทคโนโลยี



๑๐. ความสอดคล้องของยุทธศาสตร์สถาบันบัณฑิตศึกษาจุฬารภรณ์และยุทธศาสตร์ราชวิทยาลัยจุฬารภรณ์

ยุทธศาสตร์สถาบันบัณฑิตศึกษาจุฬารภรณ์

ยุทธศาสตร์ที่ ๑ ขับเคลื่อนการดำเนินงานตามเป้าหมายของสาขาที่เชี่ยวชาญ

ให้บัณฑิตมีทักษะและองค์ความรู้ที่จำเป็นต่อการเปลี่ยนแปลงในศตวรรษที่ ๒๑ อย่างมีคุณภาพ

กลยุทธ์ที่ ๑ บัณฑิตมีความรู้ความสามารถในศาสตร์ที่ศึกษาตามความเชี่ยวชาญในแต่ละสาขา

กลยุทธ์ที่ ๒ บัณฑิตมีทักษะในการทำงานวิจัย ทักษะการเรียนรู้และสร้างสรรค์นวัตกรรม และทักษะด้านสารสนเทศ สื่อ และเทคโนโลยี

กลยุทธ์ที่ ๓ บัณฑิตมีคุณธรรม มีจริยธรรม และมีความรับผิดชอบต่อสังคม

เป้าประสงค์/กลยุทธ์

ยุทธศาสตร์ราชวิทยาลัยจุฬารภรณ์

ยุทธศาสตร์ที่ ๑ เร่งพัฒนาการศึกษาและนวัตกรรมบริการสุขภาพที่มีคุณภาพสูงเพื่อบริการสังคมและชุมชนทุกระดับด้วยความเป็นเลิศจากผลงานวิจัยทางวิทยาการชั้นสูงของ ราชวิทยาลัยจุฬารภรณ์ตามพระปณิธาน

๑. ผลิตและพัฒนาบุคลากรด้านสุขภาพที่มีคุณภาพ มุ่งเน้นการให้บริการประชาชนทุกกลุ่มอย่างเท่าเทียม
๒. ให้บริการสุขภาพและเพิ่มศักยภาพเครือข่ายสถานบริการด้านมะเร็ง หัวใจและหลอดเลือด ทางเดินอาหาร กระดูกและกล้ามเนื้อ ด้วยวิทยาการชั้นสูงของราชวิทยาลัยจุฬารภรณ์
๓. สร้างเครือข่าย Tele-Health Services ที่ให้บริการประชาชน ทุกพื้นที่เป้าหมายอย่างทั่วถึง
๔. พัฒนานวัตกรรมบริการสุขภาพที่ตอบสนองต่อความต้องการของประชาชนทุกระดับ

เป้าประสงค์

ยุทธศาสตร์ที่ ๒ การพัฒนาพันธกิจหลักเพื่อขับเคลื่อนสู่การเป็นสถาบันการวิจัยระดับ
แนวหน้าของโลก

ยุทธศาสตร์ที่ ๒ สร้างความเป็นเลิศด้านการวิจัยพื้นฐานและวิจัยประยุกต์โดยบูรณา
การศาสตร์สุขภาพหนึ่งเดียวเพื่อความยั่งยืน

เป้าประสงค์/กลยุทธ์

มุ่งการจัดการการเรียนการสอนโดยใช้วิจัยนำและบูรณาการงานวิจัย โครงการนานาชาติ
ในระดับบัณฑิตศึกษา การผลิตงานวิจัยที่มีคุณภาพระดับสากลสามารถแข่งขันในระดับ
นานาชาติได้ และการให้บริการวิชาการ

กลยุทธ์ที่ ๑ มุ่งการจัดการการเรียนการสอนโครงการนานาชาติในระดับบัณฑิตศึกษา
การผลิตงานวิจัยที่มีคุณภาพระดับสากลสามารถแข่งขันในระดับนานาชาติได้

กลยุทธ์ที่ ๒ มุ่งเน้นความเชี่ยวชาญใน ๓ สาขา เพื่อพัฒนาบุคลากรที่มีความสามารถ
ในการวิจัย ในการเป็นผู้นำงานวิจัยด้านวิทยาศาสตร์และเทคโนโลยี
ระดับสูงที่มีความสามารถระดับนานาชาติ

กลยุทธ์ที่ ๓ มุ่งเน้นที่จะนำความรู้ด้านวิชาการและงานวิจัยในสาขาที่เชี่ยวชาญ
สร้างเครือข่าย และเผยแพร่สู่สาธารณชนเพื่อเป็นประโยชน์ในระดับชาติ
และนานาชาติ

เป้าประสงค์

๑. สร้างสรรค์ผลงานวิจัยพื้นฐานและวิจัยประยุกต์ที่เป็นเลิศใน ๔ กลุ่มโรค โดยบูรณา
การงานวิจัยทางสังคมศาสตร์และมนุษยศาสตร์ และงานวิจัยสุขภาพหนึ่งเดียว
(One Health) ที่ใช้ในการแก้ไขปัญหาสุขภาพของประชาชน
๒. สร้างทรัพยากรมนุษย์ที่มีสมรรถนะสูงในการทำงาน มีแนวคิดสร้างงานวิจัยเพื่อ
สนับสนุนการพัฒนาประเทศ
๓. ใช้อุทยานวิทยาศาสตร์สุขภาพหนึ่งเดียวบูรณาการสหวิชาชีพองค์รวม มุ่งยกระดับ
คุณภาพชีวิตของประชาชนด้วยผลงานวิจัย นวัตกรรม และ AI บนพื้นฐานแนวคิด
สุขภาพหนึ่งเดียว (One Health Approach)

ยุทธศาสตร์ที่ ๓ การพลิกโฉมสถาบันสู่ความเป็นเลิศ

เป้าประสงค์/กลยุทธ์

พัฒนาบุคลากรให้มีความสามารถในการวิจัยเพื่อเป็นผู้นำงานวิจัยด้านวิทยาศาสตร์และเทคโนโลยีระดับสูงที่มีความสามารถระดับนานาชาติ สร้างเครือข่ายการศึกษาและงานวิจัย การแลกเปลี่ยนนักศึกษาและการวิจัยระหว่างประเทศ และจัดให้มีหลักสูตรสองปริญญาข้ามสถาบัน สามารถสร้างผลงานวิจัยและนวัตกรรมระดับแนวหน้าเพื่อการพลิกโฉมสถาบันสู่การเป็นสถาบันการศึกษาและการวิจัยชั้นนำในระดับแนวหน้าของโลก

กลยุทธ์ที่ ๑ เน้นการวิจัยขั้นสูงและการผลิตนักวิจัย เป็นผู้นำทางความรู้ของประเทศในระดับปริญญาเอกหรือหลังปริญญาเอกที่มีผลงานวิจัยมีคุณภาพเป็นที่ประจักษ์ หรือผลงานวิจัยระดับนานาชาติในสาขาที่เชี่ยวชาญ

กลยุทธ์ที่ ๒ มุ่งค้นคว้าเพื่อสร้างองค์ความรู้ ทฤษฎี และข้อค้นพบใหม่เพื่อขยายความรู้ และสร้างความก้าวหน้าทางวิชาการที่ลุ่มลึกในสาขาต่างๆ

กลยุทธ์ที่ ๓ สร้างนวัตกรรมจากผลงานวิจัยและองค์ความรู้ชั้นสูง

ยุทธศาสตร์ที่ ๓ ปฏิรูปราชวิทยาลัยจุฬาภรณ์สู่มหาวิทยาลัยดิจิทัลและปัญญาประดิษฐ์

เป้าประสงค์

- ปรับเปลี่ยนการบริการหลัก การจัดการเรียนการสอน การวิจัย การบริการสุขภาพ การจัดการข้อมูล และการบริหารจัดการ ของราชวิทยาลัยจุฬาภรณ์ ไปสู่ Digital Ecosystem (Human, Infrastructure, Technology, Culture) เพื่อให้ประชาชนทุกกลุ่มเข้าถึงได้อย่างมีประสิทธิภาพ
- สร้างความเป็นเลิศ และเพิ่มศักยภาพในการจัดการศึกษา การวิจัย และการบริการสุขภาพ โดยใช้เทคโนโลยี ปัญญาประดิษฐ์ (AI)
- ราชวิทยาลัยจุฬาภรณ์มีข้อมูลสุขภาพ และ Big Data ที่สามารถใช้ประโยชน์ในการบริหารจัดการ การตัดสินใจและการวางแผนอนาคตที่มีประสิทธิภาพ

ยุทธศาสตร์ที่ ๔ การพัฒนาการบริหารจัดการองค์กรที่มีสมรรถนะสูง

เป้าประสงค์/กลยุทธ์

- พัฒนาระบบบริหารจัดการสู่ความเป็นเลิศ ตลอดทั้งการทำนุบำรุงศิลปวัฒนธรรม
- กลยุทธ์ที่ ๑** พัฒนาระบบบริหารจัดการสู่ความเป็นเลิศ โดยมุ่งเน้นในการพัฒนาระบบการบริหารในด้านต่างๆ
- กลยุทธ์ที่ ๒** พัฒนาโครงสร้างพื้นฐาน การใช้เทคโนโลยี เพื่อสร้างความเป็นเลิศและเพิ่มศักยภาพในการศึกษา การวิจัย
- กลยุทธ์ที่ ๓** การสืบสานพระปณิธาน และการทำนุบำรุงศิลปวัฒนธรรม

ยุทธศาสตร์ที่ ๔ พัฒนาสู่องค์กรสมรรถนะสูงทางด้านบริหารจัดการ ทรัพยากรมนุษย์ และสิ่งแวดล้อมในการทำงาน

เป้าประสงค์

๑. ปฏิรูปโครงสร้างและระบบบริหารจัดการองค์กรให้บรรลุตามเกณฑ์รางวัลคุณภาพแห่งชาติ (TQA) และตอบวิสัยทัศน์ พันธกิจและเป้าหมายของ ราชวิทยาลัยจุฬาภรณ์
๒. สร้างระบบบริหารจัดการองค์กรที่มีประสิทธิภาพมีความคล่องตัวและมีธรรมาภิบาล
๓. สร้างบุคลากรทุกระดับในองค์กรให้มีสมรรถนะสูงตามสาขางาน มีคุณลักษณะตามค่านิยมหลัก (Core Value) ของ ราชวิทยาลัยจุฬาภรณ์ คือ ทักษะสูง มีแรงจูงใจในการทำงาน ทำงานเป็นทีม เรียนรู้จากการทำงานร่วมกัน เรียนรู้และพัฒนาตนเองต่อเนื่อง มีคุณธรรมและจริยธรรม
๔. เสริมเสถียรภาพทางการเงิน การคลัง ให้มีความมั่นคงในระยะยาว

ประเด็นยุทธศาสตร์ที่ ๑ ขับเคลื่อนการดำเนินงานตามเป้าหมายของสาขาที่เชี่ยวชาญ

เป้าประสงค์ ให้บัณฑิตมีทักษะและองค์ความรู้ที่จำเป็นต่อการเปลี่ยนแปลงในศตวรรษที่ ๒๑ อย่างมีคุณภาพ

ตัวชี้วัด

- ๑) ความพึงพอใจของผู้ใช้บัณฑิตในระดับ ๓.๕๑ ขึ้นไป
- ๒) บัณฑิตระดับปริญญาโทนำเสนองานวิจัยในการประชุมวิชาการระดับชาติและนานาชาติมากกว่าร้อยละ ๖๐ ของผู้สำเร็จการศึกษาในปีการศึกษานั้น
- ๓) บัณฑิตระดับปริญญาเอกมีผลงานวิจัยตีพิมพ์ในวารสารระดับนานาชาติที่มี Impact Factor มากกว่าร้อยละ ๗๐ ของผู้สำเร็จการศึกษาในปีการศึกษานั้น
- ๔) จำนวนผลงานวิจัยตีพิมพ์ระดับนานาชาติของนักศึกษาหรือผู้สำเร็จการศึกษามากกว่า ๑๕ เรื่องต่อปี
- ๕) บัณฑิตมีงานทำหรือศึกษาต่อร้อยละ ๙๐ ภายใน ๖ เดือนหลังจากสำเร็จการศึกษา

กลยุทธ์ที่ ๑

- บัณฑิตมีความรู้ความสามารถในศาสตร์ที่ศึกษาตามความเชี่ยวชาญในแต่ละสาขา
- ๑.๑ สร้างกลไกเพื่อจูงใจคนดี คนเก่ง ทั้งภายในประเทศและต่างประเทศ โดยเฉพาะจากประชาคมอาเซียน ให้เข้ามาศึกษาต่อในสถาบันเพื่อผลิตบัณฑิตที่มีคุณภาพ และส่งเสริมการใช้เทคโนโลยีและระบบแวดลอมมาสนับสนุนการเรียนการสอน
 - ๑.๒ เพิ่มคุณภาพการเรียนการสอนและปรับปรุงให้เป็นในแนวทางสมัยใหม่และทันต่อความก้าวหน้า
 - ๑.๓ พัฒนาหลักสูตรตามทิศทางของกลุ่มสถาบัน เช่น หลักสูตรที่มีมาตรฐานระดับนานาชาติ หลักสูตรสองปริญญาเอกข้ามสถาบัน (Dual Degree Program)
 - ๑.๔ จัดทำชุดองค์ความรู้เพื่อให้นักศึกษาเข้ามาเรียนรู้ด้วยตนเอง

กลยุทธ์ที่ ๒

- บัณฑิตมีทักษะในการทำงานวิจัย ทักษะการเรียนรู้และสร้างสรรค์นวัตกรรม และทักษะด้านสารสนเทศ สื่อ และเทคโนโลยี
- ๒.๑ เน้นความเข้มแข็งของสถาบันเป็นตัวตั้งและเสริมด้วยการทำงานร่วมกับพันธมิตรที่เกี่ยวข้อง
 - ๒.๒ พัฒนาโครงสร้างพื้นฐานเพื่อเพิ่มประสิทธิภาพเครื่องมือวิจัย เช่น พัฒนาห้องสมุดดิจิทัลเพื่อรองรับการเรียนการสอนและการวิจัย

กลยุทธ์ที่ ๓

- บัณฑิตมีคุณธรรม มีจริยธรรม และมีความรับผิดชอบต่อสังคม
- ๓.๑ พัฒนาบัณฑิตให้มีคุณธรรม จริยธรรม และมีความรับผิดชอบต่อสังคม ซึ่งเป็นคุณลักษณะที่พึงประสงค์ควบคู่กับการมีสมรรถนะสูงด้านวิชาการและการวิจัย

ประเด็นยุทธศาสตร์ที่ ๑ ขับเคลื่อนการดำเนินงานตามเป้าหมายของสาขาที่เชี่ยวชาญ

กลยุทธ์/มาตรการ	รหัส โครงการ	โครงการ/งาน/กิจกรรมที่จะดำเนินการ	ระยะเวลาดำเนินการ						ผู้รับผิดชอบ	สนับสนุนพันธกิจที่						
			๖๕	๖๖	๖๗	๖๘	๖๙	๗๐		๑	๒	๓	๔			
กลยุทธ์ที่ ๑ บัณฑิตมีความรู้ความสามารถในศาสตร์ที่ศึกษาตามความเชี่ยวชาญในแต่ละสาขา																
มาตรการที่ ๑ สร้างกลไกเพื่อจูงใจคนดี คนเก่ง ทั้งภายในประเทศและต่างประเทศ โดยเฉพาะจากประชาคมอาเซียน ให้เข้ามาศึกษาต่อในสถาบันเพื่อผลิตบัณฑิตที่มีคุณภาพ และส่งเสริมการใช้เทคโนโลยีและระบบแวดล้อมมาสนับสนุนการเรียนการสอน		๑) โครงการประชาสัมพันธ์หลักสูตร และจัดกิจกรรมงาน Open House	√	√	√	√	√	√	สาขา/งานส่งเสริมวิชาการ	√						
		๒) โครงการจัดทำฐานข้อมูลศิษย์เก่าและภาวะการมีงานทำของบัณฑิต	√	√	√	√	√	√	สาขา/งานส่งเสริมวิชาการ	√						
		๓) โครงการจัดหาอุปกรณ์ส่งเสริมการเรียนการสอนออนไลน์ให้แก่นักศึกษา เช่น Pocket Wifi หรือ Internet Simcard	√	√	√	√	√	√	สาขา/งานส่งเสริมวิชาการ	√						
		๔) โครงการส่งเสริมการจัดการเรียนการสอน การเข้าร่วมประชุม สัมมนา นานาชาติ ในรูปแบบออนไลน์ให้แก่ คณาจารย์และนักศึกษา	√	√	√	√	√	√	สาขา/งานส่งเสริมวิชาการ	√						
		๕) โครงการพัฒนาระบบสารสนเทศในด้านทะเบียน	√	√	√	√	√	√	งานส่งเสริมวิชาการ	√						
		๖) โครงการจัดพิธีพระราชทานปริญญาบัตร	√	√	√	√	√	√	สาขา/งานส่งเสริมวิชาการ	√						
มาตรการที่ ๒ เพิ่มคุณภาพการเรียนการสอนและปรับปรุงให้เป็นในแนวทางสมัยใหม่และทันต่อความก้าวหน้า		๑) โครงการบริหารจัดการการศึกษา ๑.๑) กิจกรรมการจัดการเรียนการสอน ๑.๒) กิจกรรมส่งเสริมการเขียนและเผยแพร่บทความทางวิชาการ ๑.๓) กิจกรรมส่งเสริมให้อาจารย์ทำวิจัยเพื่อพัฒนาการเรียนการสอน ๑.๔) กิจกรรมการจัดสอบและจัดทำวิทยานิพนธ์	√	√	√	√	√	√	สาขา/งานส่งเสริมวิชาการ	√						
		๒) โครงการพัฒนาศักยภาพนักศึกษา ๒.๑) โครงการ Writing for Publication ๒.๒) โครงการอบรมความปลอดภัยด้านเคมี ๒.๓) โครงการอบรมความปลอดภัยด้านชีวภาพ ๒.๔) โครงการอบรมทักษะการใช้เครื่องมือวิทยาศาสตร์ ๒.๕) โครงการบรรยายให้ความรู้ด้านวิทยาศาสตร์ ๒.๖) โครงการอบรมการใช้โปรแกรม EndNote ๒.๗) โครงการอบรมการใช้โปรแกรม Turn It In ๒.๘) โครงการพัฒนาศักยภาพด้านภาษาให้กับนักศึกษาของสถาบัน	√	√	√	√	√	√	สาขา/งานส่งเสริมวิชาการ/จป/ศูนย์การเรียนรู้	√						
		๓) โครงการสรรหาคณาจารย์ระดับปริญญาเอกตรงตามสาขาที่ต้องการ	√	√	√	√	√	√	งานบริหาร	√						

กลยุทธ์/มาตรการ	รหัสโครงการ	โครงการ/งาน/กิจกรรมที่จะดำเนินการ	ระยะเวลาดำเนินการ						ผู้รับผิดชอบ	สนับสนุนพันธกิจที่			
			๖๕	๖๖	๖๗	๖๘	๖๙	๗๐		๑	๒	๓	๔
มาตรการที่ ๓ พัฒนาหลักสูตรตามทิศทางของกลุ่มสถาบัน เช่น หลักสูตรที่มีมาตรฐานระดับนานาชาติ หลักสูตรสองปริญญา เอกข้ามสถาบัน (Dual Degree Program)		๑) โครงการพัฒนาหลักสูตรตามมาตรฐานคุณวุฒิระดับอุดมศึกษาแห่งชาติ (TQF)	√	√	√	√	√	√	งานส่งเสริมวิชาการ	√			
		๒) โครงการทุนเฉลิมพระเกียรติเจ้าฟ้าจุฬาภรณเอนิโงโอกาสทางมลพระชนมายุ ๖๐ พรรษา เพื่อพัฒนาผู้มีอัจฉริยภาพทางวิทยาศาสตร์และเทคโนโลยี เพื่อพัฒนาบุคลากรด้านวิทยาศาสตร์และเทคโนโลยีสำหรับผู้สำเร็จการศึกษาระดับปริญญาโทของสถาบันบัณฑิตศึกษาจุฬาภรณ เพื่อศึกษาหลักสูตรสองปริญญาเอกข้ามสถาบัน (Dual Degree Program)	√	√	√	√	√	√	สาขา/งานส่งเสริมวิชาการ	√			
		๓) โครงการลงนามบันทึกข้อตกลงความร่วมมือ (MOU/MOA) ระหว่างสถาบันบัณฑิตศึกษาจุฬาภรณ กับมหาวิทยาลัยหรือสถาบันการศึกษาชั้นนำระดับนานาชาติ	√	√	√	√	√	√	งานส่งเสริมวิชาการ	√			
มาตรการที่ ๔ จัดทำชุดองค์ความรู้เพื่อให้นักศึกษาเข้ามาเรียนรู้ด้วยตนเอง		๑) โครงการจัดการความรู้	√	√	√	√	√	√	สาขา/งานบริหาร	√			
กลยุทธ์ที่ ๒ บัณฑิตมีทักษะในการทำงานวิจัย ทักษะการเรียนรู้และสร้างสรรค์นวัตกรรม และทักษะด้านสารสนเทศ สื่อ และเทคโนโลยี													
มาตรการที่ ๑ เน้นความเข้มแข็งของสถาบันเป็นตัวตั้งและเสริมด้วยการทำงานร่วมกับพันธมิตรที่เกี่ยวข้อง		๑) โครงการความร่วมมือด้านการเรียนการสอนและการวิจัยกับหน่วยงานภาครัฐและเอกชนในประเทศ ตลอดจนสถาบันการศึกษาชั้นนำระดับโลก เช่น สถาบันเทคโนโลยีแมสซาชูเซตส์ (MIT) ประเทศสหรัฐอเมริกา มหาวิทยาลัยอูเทรค ประเทศเนเธอร์แลนด์ และมหาวิทยาลัยชั้นนำอื่นๆ ของโลก	√	√	√	√	√	√	สาขา/งานส่งเสริมวิชาการ	√			
		๒) โครงการร่วมมือด้านวิชาการและการวิจัยกับหน่วยงานต่างๆ ทั้งในและต่างประเทศ	√	√	√	√	√	√	สาขา/งานส่งเสริมวิชาการ	√			
มาตรการที่ ๒ พัฒนาโครงสร้างพื้นฐานเพื่อเพิ่มประสิทธิภาพเครื่องมือวิจัย เช่น พัฒนาห้องสมุดดิจิทัลเพื่อรองรับการเรียนการสอนและการวิจัย		๑) โครงการพัฒนาทรัพยากรสารสนเทศห้องสมุด	√	√	√	√	√	√	ศูนย์การเรียนรู้	√			
		๒) โครงการระบบห้องสมุดอัตโนมัติ	√	√	√	√	√	√	ศูนย์การเรียนรู้	√			
		๓) โครงการจัดหาและบริการความรู้จากฐานข้อมูลอ้างอิงแบบออนไลน์	√	√	√	√	√	√	ศูนย์การเรียนรู้	√			
		๔) โครงการคลังความรู้จดหมายเหตุดิจิทัล	√	√	√	√	√	√	ศูนย์การเรียนรู้	√			
กลยุทธ์ที่ ๓ บัณฑิตมีคุณธรรม มีจริยธรรม และมีความรับผิดชอบต่อสังคม													
มาตรการที่ ๑ พัฒนาบัณฑิตให้มีคุณธรรม จริยธรรม และมีความรับผิดชอบต่อสังคม ซึ่งเป็นคุณลักษณะที่พึงประสงค์ควบคู่กับการมีสมรรถนะสูงด้านวิชาการและการวิจัย		๑) งานกิจการนักศึกษา ๑.๑) โครงการวิจัยจิตอาสา ๑.๒) โครงการสนับสนุนนักศึกษาทำกิจกรรมจิตสาธารณะที่จัดโดยองค์การภายนอก	√	√	√	√	√	√	อาจารย์ที่ปรึกษา/สโมสรนักศึกษา	√			

ประเด็นยุทธศาสตร์ที่ ๒ การพัฒนาพันธกิจหลักเพื่อขับเคลื่อนสู่การเป็นสถาบันการวิจัยระดับแนวหน้าของโลก

เป้าประสงค์ มุ่งการจัดการการเรียนการสอนโดยใช้วิจัยนำและบูรณาการงานวิจัย โครงการนานาชาติในระดับบัณฑิตศึกษา การผลิตงานวิจัยที่มีคุณภาพระดับสากลสามารถแข่งขันในระดับนานาชาติได้ และการให้บริการวิชาการ

ตัวชี้วัด

- ๑) จำนวนผลงานวิจัยที่ถูกนำไปอ้างอิง หรือนำไปใช้งานตั้งแต่ปี ๕๐-ปัจจุบัน ไม่ต่ำกว่า ๕๐๐ เรื่อง
- ๒) ร้อยละ ๗๕ ของผลงานวิจัยตีพิมพ์ของคณาจารย์และนักศึกษาในวารสารวิชาการนานาชาติอยู่ในฐานข้อมูล Q๑ หรือ Q๒
- ๓) จำนวนโครงการวิจัย/ผลงานวิจัยของคณาจารย์ที่เกิดขึ้นภายใต้ข้อตกลงความร่วมมือระหว่างสถาบันกับมหาวิทยาลัยชั้นนำในต่างประเทศ ในการแลกเปลี่ยนความรู้ทางวิชาการ การวิจัย และการแลกเปลี่ยนนักศึกษา อย่างน้อยปีละ ๑ โครงการ
- ๔) จำนวนผลงานวิจัยตีพิมพ์ของคณาจารย์และนักศึกษาในวารสารวิชาการนานาชาติมากกว่า ๒๕ เรื่องต่อปี
- ๕) จำนวนโครงการบริการวิชาการที่จัดโดยสถาบันอย่างน้อยปีละ ๒ โครงการ
- ๖) จำนวนการเผยแพร่ความรู้และเทคโนโลยีสู่สังคมผ่านสื่อต่างๆ อย่างน้อยปีละ ๒ เรื่อง

กลยุทธ์ที่ ๑ มุ่งการจัดการการเรียนการสอนโครงการนานาชาติในระดับบัณฑิตศึกษา การผลิตงานวิจัยที่มีคุณภาพระดับสากลสามารถแข่งขันในระดับนานาชาติได้

- ๑.๑ ดำเนินการวิจัยตามนโยบาย ทิศทาง ด้านการวิจัยของสถาบัน
- ๑.๒ พัฒนาทักษะ (Upskill/Reskill) อาจารย์ เพื่อตอบสนองต่อการเปลี่ยนแปลงในศตวรรษที่ ๒๑
- ๑.๓ จัดกิจกรรมในหลักสูตรเพื่อยกระดับการพัฒนาทักษะของนักศึกษาร่วมกับสถานประกอบการและภาคีเครือข่ายความร่วมมือทั้งภาครัฐและเอกชน
- ๑.๔ พัฒนาโครงสร้างพื้นฐานเพื่อเพิ่มความแข็งแกร่งในการผลิตงานวิจัยที่มีคุณภาพระดับสากล

กลยุทธ์ที่ ๒ มุ่งเน้นความเชี่ยวชาญใน ๓ สาขา เพื่อพัฒนาบุคลากรที่มีความสามารถในการวิจัย ในการเป็นผู้นำงานวิจัยด้านวิทยาศาสตร์และเทคโนโลยีระดับสูงที่มีความสามารถระดับนานาชาติ

- ๒.๑ มีผู้เชี่ยวชาญการวิจัยระดับโลกทำงานในลักษณะทั้งแบบเต็มเวลา (Full-time) และไม่เต็มเวลา (Adjunct & Visiting Professor)
- ๒.๒ ส่งเสริมให้มีทุนบัณฑิตศึกษาทั้งระดับปริญญาโทและปริญญาเอก
- ๒.๓ การผลักดันงานวิจัย สร้างเครือข่ายความร่วมมือด้านการวิจัย ด้านวิทยาศาสตร์กับองค์กรในระดับชาติ และนานาชาติ
- ๒.๔ ส่งเสริมการวิจัยตามความเชี่ยวชาญใน ๓ สาขา และการจัดการทรัพยากรสิ่งทวิปัญญาเพื่อขับเคลื่อนการนำผลงานวิจัยไปใช้ประโยชน์ รวมถึงจัดให้มีระบบการติดตามประเมินผลงานวิจัย

กลยุทธ์ที่ ๓ มุ่งเน้นที่จะนำความรู้ด้านวิชาการและงานวิจัยในสาขาที่เชี่ยวชาญสร้างเครือข่าย และเผยแพร่สู่สาธารณชนเพื่อเป็นประโยชน์ในระดับชาติและนานาชาติ

๓.๑ จัดประชุมวิชาการและสร้างเครือข่ายนักวิจัยระดับโลก เพื่อดึงนักวิจัยที่มีชื่อเสียงระดับโลก

โลกเข้าร่วมประชุม และสนับสนุนงบประมาณการประชุมวิชาการระดับนานาชาติ

๓.๒ ผลักดันการใช้ประโยชน์จากงานวิจัยเพื่อเป็นแหล่งความรู้และให้บริการวิชาการ

๓.๓ การเผยแพร่ข้อมูลด้านวิชาการและงานวิจัย เพื่อเป็นประโยชน์แก่หน่วยงานต่างๆ

๓.๔ ส่งเสริมให้มีระบบบริหารจัดการการให้บริการวิชาการ

ประเด็นยุทธศาสตร์ที่ ๒ การพัฒนาพันธกิจหลักเพื่อขับเคลื่อนสู่การเป็นสถาบันการวิจัยระดับแนวหน้าของโลก

กลยุทธ์/มาตรการ	รหัสโครงการ	โครงการ/งาน/กิจกรรมที่จะดำเนินการ	ระยะเวลาดำเนินการ						ผู้รับผิดชอบ	สนับสนุนพันธกิจที่						
			๖๕	๖๖	๖๗	๖๘	๖๙	๗๐		๑	๒	๓	๔			
กลยุทธ์ที่ ๑ มุ่งการจัดการการเรียนการสอนโครงการนานาชาติในระดับบัณฑิตศึกษา การผลิตงานวิจัยที่มีคุณภาพระดับสากลสามารถแข่งขันในระดับนานาชาติได้																
มาตรการที่ ๑ ดำเนินการวิจัยตามนโยบายทิศทาง ด้านการวิจัยของสถาบัน		๑) โครงการกำหนดประเด็นการวิจัยในแต่ละสาขาเพื่อตอบสนองนโยบายรัฐบาล	√	√	√	√	√	√	สาขา		√					
มาตรการที่ ๒ พัฒนาทักษะ (Upskill/Reskill) อาจารย์ เพื่อตอบสนองต่อการเปลี่ยนแปลงในศตวรรษที่ ๒๑		๑) โครงการพัฒนาคณาจารย์ให้เป็นผู้เชี่ยวชาญอย่างมีระบบ ๑.๑) จัดกิจกรรมส่งเสริมคณาจารย์ในการพัฒนาตนเองด้านวิชาการ ๑.๒) จัดกิจกรรมแลกเปลี่ยนเรียนรู้ด้านเทคนิคการสอน และการวิจัย ๑.๓) จัดกิจกรรมอบรมจรรยาบรรณของคณาจารย์	√	√	√	√	√	√	สาขา/งานส่งเสริมวิชาการ		√					
		๒) โครงการฝึกอบรม สัมมนา ด้านการวิจัยและนวัตกรรมทั้งในประเทศและต่างประเทศ เพื่อเพิ่มขีดความสามารถในการผลิตผลงานและพัฒนางานวิจัย	√	√	√	√	√	√	สาขา/งานส่งเสริมวิชาการ		√					
มาตรการที่ ๓ จัดกิจกรรมในหลักสูตรเพื่อยกระดับการพัฒนาทักษะของนักศึกษา ร่วมกับสถานประกอบการและภาคีเครือข่ายความร่วมมือทั้งภาครัฐและเอกชน		๑) โครงการส่งเสริมให้มีการทำงานวิจัยร่วมกับสถานประกอบการและภาคีเครือข่ายความร่วมมือทั้งภาครัฐและเอกชน	√	√	√	√	√	√	สาขา		√					
		๒) โครงการวิจัยร่วมกับผู้เชี่ยวชาญจากหน่วยงานอื่นๆ และจากความร่วมมือแบบบูรณาการระหว่างสาขา	√	√	√	√	√	√	สาขา		√					
มาตรการที่ ๔ พัฒนาโครงสร้างพื้นฐานเพื่อเพิ่มความแข็งแกร่งในการผลิตงานวิจัยที่มีคุณภาพระดับสากล		๑) โครงการสนับสนุนทรัพยากรด้านการวิจัยและนวัตกรรม ๑.๑) โครงการบริหารจัดการห้องปฏิบัติการ ๑.๒) โครงการสนับสนุนวัสดุการวิจัย/การพัฒนาเทคโนโลยีและนวัตกรรม ๑.๓) โครงการจัดหาครุภัณฑ์วิทยาศาสตร์เพื่อการวิจัย ๑.๔) โครงการบำรุงรักษาครุภัณฑ์/เครื่องมือวิทยาศาสตร์เพื่อการวิจัย ๑.๕) โครงการประเมินมาตรฐานความปลอดภัยห้องปฏิบัติการ ๑.๖) โครงการอบรมเรื่องความปลอดภัย ๑.๗) โครงการอบรมการใช้งานเครื่องมือวิทยาศาสตร์	√	√	√	√	√	√	สาขา/งานบริหารทั่วไป		√					
กลยุทธ์ที่ ๒ มุ่งเน้นความเชี่ยวชาญใน ๓ สาขา เพื่อพัฒนาบุคลากรที่มีความสามารถในการวิจัย ในการเป็นผู้นำงานวิจัยด้านวิทยาศาสตร์และเทคโนโลยีระดับสูงที่มีความสามารถระดับนานาชาติ																
มาตรการที่ ๑ มีผู้เชี่ยวชาญการวิจัยระดับโลกทำงานในลักษณะทั้งแบบเต็มเวลา (Full-time) และไม่เต็มเวลา (Adjunct & Visiting Professor)		๑) โครงการจัดการเรียนการสอนหลักสูตรนานาชาติโดยใช้ภาษาอังกฤษและมีศาสตราจารย์ อาคันตุกะและศาสตราจารย์วุฒิคุณเป็นผู้สอน	√	√	√	√	√	√	สาขา		√					

กลยุทธ์/มาตรการ	รหัสโครงการ	โครงการ/งาน/กิจกรรมที่จะดำเนินการ	ระยะเวลาดำเนินการ						ผู้รับผิดชอบ	สนับสนุนพันธกิจที่			
			๖๕	๖๖	๖๗	๖๘	๖๙	๗๐		๑	๒	๓	๔
มาตรการที่ ๒ ส่งเสริมให้มีทุนบัณฑิตศึกษา ทั้งระดับปริญญาโทและปริญญาเอก		๑) โครงการทุนเฉลิมพระเกียรติเจ้าฟ้าจุฬาภรณีน้องในโอกาสมหามงคลพระชนมายุ ๖๐ พรรษา เพื่อพัฒนาผู้มีอัจฉริยภาพทางวิทยาศาสตร์และเทคโนโลยี เพื่อพัฒนาบุคลากรด้านวิทยาศาสตร์และเทคโนโลยีในระดับปริญญาโทและปริญญาเอก	√	√	√	√	√	√	งานบริหาร		√		
		๒) โครงการส่งเสริมการพัฒนาทักษะการวิจัยของนักศึกษาระดับปริญญาเอก ที่มีผลการเรียนดีไปทำวิจัยร่วมในต่างประเทศ	√	√	√	√	√	√	สาขา/งานส่งเสริมวิชาการ		√		
		๓) โครงการแสวงหาแหล่งทุนการศึกษาให้แก่นักศึกษาจากภาครัฐและหน่วยงานภายนอกทั้งในประเทศและต่างประเทศ	√	√	√	√	√	√	สาขา/งานบริหารทั่วไป		√		
		๔) โครงการสนับสนุนให้นักศึกษารับทุนโครงการปริญญาเอกกาญจนาภิเษก (คปก.)	√	√	√	√	√	√	สาขา/งานส่งเสริมวิชาการ		√		
มาตรการที่ ๓ การผลักดันงานวิจัย สร้างเครือข่ายความร่วมมือด้านการวิจัย ด้านวิทยาศาสตร์กับองค์กรในระดับชาติ และนานาชาติ		๑) โครงการสนับสนุนนักศึกษาที่มีความสามารถให้มีโอกาสทำวิจัยในต่างประเทศ	√	√	√	√	√	√	สาขา/งานส่งเสริมวิชาการ		√		
		๒) โครงการวิจัยร่วมกับหน่วยงานอื่นๆ	√	√	√	√	√	√	สาขา		√		
		๓) โครงการสนับสนุนให้ทุนการวิจัยแก่คณาจารย์ร่วมกับหน่วยงานภายนอก (Matching Fund)	√	√	√	√	√	√	สาขา/งานส่งเสริมวิชาการ		√		
		๔) โครงการสร้างเครือข่ายความร่วมมือด้านการวิจัยกับองค์กรระดับนานาชาติ	√	√	√	√	√	√	สาขา		√		
มาตรการที่ ๔ ส่งเสริมการวิจัยตามความเชี่ยวชาญใน ๓ สาขา และการจัดการทรัพย์สินทางปัญญาเพื่อขับเคลื่อนการนำผลงานวิจัยไปใช้ประโยชน์ รวมถึงจัดให้มีระบบการติดตามประเมินผลงานวิจัย		๑) ส่งเสริมการวิจัยเพื่อการสร้างองค์ความรู้ใหม่ทางวิทยาศาสตร์และเทคโนโลยีโดยมีผลงานตีพิมพ์ในวารสารที่อยู่ในฐานข้อมูล Q ๑ และ Q ๒	√	√	√	√	√	√	สาขา/ศูนย์การเรียนรู้		√		
		๒) โครงการส่งเสริมการบูรณาการงานวิจัยข้ามสาขา	√	√	√	√	√	√	สาขา/งานส่งเสริมวิชาการ		√		
		๓) โครงการส่งเสริมการให้ความรู้ด้านสิทธิบัตรและ อนุสิทธิบัตรแก่คณาจารย์และนักศึกษา	√	√	√	√	√	√	สาขา/งานบริหารทั่วไป		√		
		๔) โครงการพัฒนางานวิจัยเพื่อนำไปสู่การใช้เทคโนโลยีในการสร้างนวัตกรรม	√	√	√	√	√	√	สาขา		√		
		๕) ส่งเสริมให้มีระบบการประเมินโครงการวิจัย และมีกลไกการติดตามและประเมินผล การตรวจสอบบัญชีโครงการวิจัยอย่างมีประสิทธิภาพเพื่อการพัฒนาคุณภาพงานวิจัย	√	√	√	√	√	√	สาขา/งานส่งเสริมวิชาการ/งานบริหารทั่วไป		√		
		๖) สร้างระบบประกันคุณภาพงานวิจัย/นักวิจัย รวมทั้งด้านคุณธรรม จริยธรรมการวิจัย ด้านความปลอดภัยอาชีวอนามัยและสิ่งแวดล้อม โดยจัดทำคู่มือหลักปฏิบัติ (Code of Conduct) และมาตรฐานด้านต่างๆโดยอิงเกณฑ์มาตรฐานสากล	√	√	√	√	√	√	สาขา/งานส่งเสริมวิชาการ		√		
		๗) จัดให้มีการวิเคราะห์ผลสัมฤทธิ์และผลกระทบที่เกิดขึ้นเพื่อการสังเคราะห์และกำหนดทิศทางงานวิจัยใหม่	√	√	√	√	√	√	สาขา		√		

กลยุทธ์/มาตรการ	รหัสโครงการ	โครงการ/งาน/กิจกรรมที่จะดำเนินการ	ระยะเวลาดำเนินการ						ผู้รับผิดชอบ	สนับสนุนพันธกิจที่			
			๖๕	๖๖	๖๗	๖๘	๖๙	๗๐		๑	๒	๓	๔
กลยุทธ์ที่ ๓ มุ่งเน้นที่จะนำความรู้ด้านวิชาการและงานวิจัยในสาขาที่เชี่ยวชาญสร้างเครือข่าย และเผยแพร่สู่สาธารณชนเพื่อเป็นประโยชน์ในระดับชาติและนานาชาติ													
มาตรการที่ ๑ จัดประชุมวิชาการและสร้างเครือข่ายนักวิจัยระดับโลก เพื่อตักตวงนักวิจัยที่มีชื่อเสียงระดับโลกเข้าร่วมประชุม และสนับสนุนงบประมาณการประชุมวิชาการระดับนานาชาติ	๑)	โครงการจัดประชุมวิชาการและสร้างเครือข่ายนักวิจัยระดับชาติและนานาชาติ	✓	✓	✓	✓	✓	✓	สาขา		✓		
	๒)	โครงการร่วมกับสถาบันวิจัยจุฬาภรณ์ ในการจัดประชุม Princess Congress	✓	✓	✓	✓	✓	✓	สาขา		✓		
	๓)	โครงการจัดประชุมวิชาการหรือบรรยายให้ความรู้ด้านวิทยาศาสตร์และเทคโนโลยีในระดับชาติและนานาชาติ ๓.๑) โครงการจัดประชุมวิชาการด้านวิทยาศาสตร์ ๓.๒) โครงการจัดประชุมบริการวิชาการอื่น	✓	✓	✓	✓	✓	✓	สาขา/งานส่งเสริมวิชาการ/งานบริหารทั่วไป		✓		
มาตรการที่ ๒ ผลักดันการใช้ประโยชน์จากงานวิจัยเพื่อเป็นแหล่งความรู้และให้บริการวิชาการ	๑)	โครงการส่งเสริมการศึกษาด้านวิทยาศาสตร์ ๑.๑) โครงการ Science Education ๑.๒) โครงการสนับสนุนกิจกรรมวิทยาศาสตร์ศึกษาที่จัดโดยเครือข่ายภายนอก	✓	✓	✓	✓	✓	✓	สำนักงานสถาบัน		✓		
	๒)	โครงการความรู้ดีๆ จากพี่สู่น้อง	✓	✓	✓	✓	✓	✓	งานส่งเสริมวิชาการ		✓		
	๓)	โครงการสนับสนุนชุมชนให้มีส่วนร่วมและได้รับประโยชน์จากโครงการวิจัยเพื่อเสริมสร้างความเป็นอยู่ที่ดี	✓	✓	✓	✓	✓	✓	สำนักงานสถาบัน		✓		
มาตรการที่ ๓ การเผยแพร่ข้อมูลด้านวิชาการและงานวิจัย เพื่อเป็นประโยชน์แก่หน่วยงานต่างๆ	๑)	โครงการเผยแพร่ผลงานวิจัยและนวัตกรรม ทั้งในประเทศและต่างประเทศ ๑.๑) กิจกรรมสนับสนุนการเผยแพร่ผลงานวิจัย	✓	✓	✓	✓	✓	✓	สาขา		✓		
	๒)	โครงการเสริมสร้างขวัญและกำลังใจ สร้างแรงจูงใจ ในการวิจัย	✓	✓	✓	✓	✓	✓	งานบริหารทั่วไป		✓		
มาตรการที่ ๔ ส่งเสริมให้มีระบบบริหารจัดการการให้บริการวิชาการ	๑)	โครงการบริหารจัดการการให้บริการวิชาการ	✓	✓	✓	✓	✓	✓	งานบริหารทั่วไป		✓		
	๒)	โครงการบริการวิชาการตามความต้องการจากการประเมิน ๒.๑) โครงการวิทยุจิตอาสา ๒.๒) โครงการฝึกอบรมทักษะการใช้เครื่องมือวิทยาศาสตร์ ๒.๓) โครงการอบรมวิทยกับ สวทช.	✓	✓	✓	✓	✓	✓	สำนักงานสถาบัน		✓		
	๓)	โครงการประเมินความต้องการในการพัฒนาวิชาการ	✓	✓	✓	✓	✓	✓	สำนักงานสถาบัน		✓		

ประเด็นยุทธศาสตร์ที่ ๓ การพลิกโฉมสถาบันสู่ความเป็นเลิศ

เป้าประสงค์ พัฒนาบุคลากรให้มีความสามารถในการวิจัยเพื่อเป็นผู้นำงานวิจัยด้านวิทยาศาสตร์และเทคโนโลยีระดับสูงที่มีความสามารถระดับนานาชาติ สร้างเครือข่ายการศึกษาและงานวิจัย การแลกเปลี่ยนนักศึกษาและการวิจัยระหว่างประเทศ และจัดให้มีหลักสูตรสองปริญญาข้ามสถาบัน สามารถสร้างผลงานวิจัยและนวัตกรรมระดับแนวหน้าเพื่อการพลิกโฉมสถาบันสู่การเป็นสถาบันการศึกษาและการวิจัยชั้นนำในระดับแนวหน้าของโลก

ตัวชี้วัด

- ๑) จัดให้มีทุนทำวิจัยหลังปริญญาเอก (Post-doctoral Fellowship Program) อย่างน้อยปีละ ๖ ทุน
- ๒) สร้างเครือข่ายความร่วมมือระหว่างนักวิจัยในสาขาต่าง ๆ ระหว่างสถาบันภาครัฐและเอกชน ทั้งในและต่างประเทศอย่างน้อยสาขาละ ๒ เครือข่าย
- ๓) ส่งเสริมการวิจัยต่อยอดทางด้านวิทยาศาสตร์และเทคโนโลยีเพื่อการพัฒนาประเทศอย่างยั่งยืน โดยมีผลงานที่นำไปต่อยอดอย่างน้อย ๒ โครงการในระยะเวลา ๕ ปี
- ๔) เข้าร่วมเป็นเครือข่ายรับผิดชอบการพัฒนานวัตกรรมในสาขาที่มีความเชี่ยวชาญร่วมกับหน่วยงานของรัฐหรือเอกชนอย่างน้อยสาขาละ ๑ เครือข่าย
- ๕) เข้าร่วมเป็นเครือข่ายในการพัฒนาบุคลากรเพื่อนำไปใช้ในการรักษาโรคอย่างน้อย ๑ เครือข่าย

กลยุทธ์ที่ ๑ เน้นการวิจัยขั้นสูงและการผลิตนักวิจัย เป็นผู้นำทางความรู้ของประเทศในระดับปริญญาเอกหรือหลังปริญญาเอกที่มีผลงานวิจัยมีคุณภาพเป็นที่ประจักษ์ หรือผลงานวิจัยระดับนานาชาติในสาขาที่เชี่ยวชาญ

- ๑.๑ สร้างเครือข่ายความร่วมมือระหว่างนักวิจัยในสาขาต่าง ๆ ระหว่างสถาบันภาครัฐและเอกชน ทั้งในและต่างประเทศ เพื่อพัฒนาศักยภาพในการทำวิจัยให้สอดคล้องกับนโยบายรัฐบาล
- ๑.๒ จัดทุนการศึกษาให้ประเทศในภูมิภาคใกล้เคียง เพื่อดึงนักศึกษาที่มีศักยภาพสูงเข้ามาเรียน และปฏิบัติงานวิจัย
- ๑.๓ ส่งเสริมให้มีทุนบัณฑิตศึกษาปริญญาเอกและนักวิจัยหลังปริญญาเอก (Postdoctoral Fellows)

กลยุทธ์ที่ ๒ มุ่งค้นคว้าเพื่อสร้างองค์ความรู้ ทฤษฎี และข้อค้นพบใหม่เพื่อขยายความรู้และสร้างความก้าวหน้าทางวิชาการที่ลุ่มลึกในสาขาต่างๆ

- ๒.๑ ส่งเสริมการวิจัยในลักษณะบูรณาการศาสตร์ต่างๆ ที่เชื่อมโยงกับสถาบันภาครัฐ เอกชน/อุตสาหกรรมเพื่อสร้างสมรรถนะในการแข่งขัน ตอบสนองต่อความต้องการของสังคมและพัฒนาประเทศ
- ๒.๒ ส่งเสริมการวิจัยต่อยอดทางด้านวิทยาศาสตร์และเทคโนโลยีเพื่อการพัฒนาประเทศอย่างยั่งยืน
- ๒.๓ สนับสนุนการแลกเปลี่ยนบุคลากรเพื่อปฏิบัติงานวิจัยระหว่างมหาวิทยาลัยและภาคเอกชน/อุตสาหกรรม (Talent Mobility) เพื่อให้เกิดการพัฒนาาร่วมกัน

กลยุทธ์ที่ ๓ สร้างนวัตกรรมจากผลงานวิจัยและองค์ความรู้ชั้นสูง

- ๓.๑ ส่งเสริมให้สร้างความร่วมมือกับนักวิจัยหรือห้องปฏิบัติการวิจัยที่มีสมรรถนะสูงในระดับนานาชาติ เพื่อการวิจัยการพัฒนาและนวัตกรรม
- ๓.๒ สนับสนุนการเข้าร่วมเป็นเครือข่ายรับผิดชอบการพัฒนาและนวัตกรรมในสาขาที่มีความเชี่ยวชาญร่วมกับหน่วยงานของรัฐหรือเอกชน เพื่อนำผลการวิจัยและนวัตกรรมไปใช้ประโยชน์

ประเด็นยุทธศาสตร์ที่ ๓ การพลิกโฉมสถาบันสู่ความเป็นเลิศ

กลยุทธ์/มาตรการ	รหัสโครงการ	โครงการ/งาน/กิจกรรมที่จะดำเนินการ	ระยะเวลาดำเนินการ						ผู้รับผิดชอบ	สนับสนุนพันธกิจที่						
			๖๕	๖๖	๖๗	๖๘	๖๙	๗๐		๑	๒	๓	๔			
กลยุทธ์ที่ ๑ เน้นการวิจัยขั้นสูงและการผลิตนักวิจัย เป็นผู้นำทางความรู้ของประเทศในระดับปริญญาเอกหรือหลังปริญญาเอกที่มีผลงานวิจัยมีคุณภาพเป็นที่ประจักษ์ หรือผลงานวิจัยระดับนานาชาติในสาขาที่เชี่ยวชาญ																
มาตรการที่ ๑ สร้างเครือข่ายความร่วมมือระหว่างนักวิจัยในสาขาต่าง ๆ ระหว่างสถาบันภาครัฐและเอกชน ทั้งในและต่างประเทศ เพื่อพัฒนาศักยภาพในการทำวิจัยให้สอดคล้องกับนโยบายรัฐบาล		๑) โครงการสร้างเครือข่ายความร่วมมือกับองค์กรระดับนานาชาติภายใต้โครงการความร่วมมือทางวิชาการในสาขาอินทรีย์เคมีในภูมิภาคเอเชีย	√	√	√	√	√	√	สาขา			√				
		๒) โครงการความร่วมมือด้านวิชาการและงานวิจัย (รับนักศึกษามาร่วมทำวิจัย)	√	√	√	√	√	√	สาขา/งานส่งเสริมวิชาการ			√				
มาตรการที่ ๒ จัดทุนการศึกษาให้ประเทศในภูมิภาคใกล้เคียง เพื่อดิงนักศึกษาที่มีศักยภาพสูงเข้ามาเรียน และปฏิบัติงานวิจัย		๑) โครงการพระราชดำริเพื่อร่วมมือและแลกเปลี่ยนประสบการณ์ด้านวิชาการกับต่างประเทศ	√	√	√	√	√	√	สาขา/งานส่งเสริมวิชาการ			√				
		๒) โครงการลงนามบันทึกข้อตกลงความร่วมมือกับมูลนิธิอาเซียน (ASEAN Foundation)	√	√	√	√	√	√	งานส่งเสริมวิชาการ			√				
มาตรการที่ ๓ ส่งเสริมให้มีทุนบัณฑิตศึกษาปริญญาเอกและนักวิจัยหลังปริญญาเอก (Postdoctoral Fellows)		๑) โครงการทุนเฉลิมพระเกียรติเจ้าฟ้าจุฬาภรณวลัยลักษณ์ เนื่องในโอกาสมหามงคลพระชนมายุ ๖๐ พรรษาเพื่อพัฒนาผู้มีอัจฉริยภาพทางวิทยาศาสตร์และเทคโนโลยี เพื่อส่งเสริมการวิจัยด้านวิทยาศาสตร์และเทคโนโลยีให้กับผู้ศึกษาระดับปริญญาเอก	√	√	√	√	√	√	งานบริหารทั่วไป			√				
		๒) โครงการทุนเฉลิมพระเกียรติเจ้าฟ้าจุฬาภรณวลัยลักษณ์ เนื่องในโอกาสมหามงคลพระชนมายุ ๖๐ พรรษาเพื่อพัฒนาผู้มีอัจฉริยภาพทางวิทยาศาสตร์และเทคโนโลยี เพื่อส่งเสริมการวิจัยด้านวิทยาศาสตร์และเทคโนโลยีให้กับผู้สำเร็จการศึกษาระดับปริญญาเอกหรือเทียบเท่า ให้เข้ามาทำงานวิจัยหลังปริญญาเอกที่สถาบัน (Postdoctoral Fellows)	√	√	√	√	√	√	งานบริหารทั่วไป			√				
กลยุทธ์ที่ ๒ มุ่งค้นคว้าเพื่อสร้างองค์ความรู้ ทฤษฎี และข้อค้นพบใหม่เพื่อขยายความรู้และสร้างความรู้ความก้าวหน้าทางวิชาการที่ลุ่มลึกในสาขาต่างๆ																
มาตรการที่ ๑ ส่งเสริมการวิจัยในลักษณะบูรณาการศาสตร์ต่างๆ ที่เชื่อมโยงกับสถาบันภาครัฐ เอกชน/อุตสาหกรรม เพื่อสร้างสมรรถนะในการแข่งขัน ตอบสนองต่อความต้องการของสังคมและพัฒนาประเทศ		๑) โครงการค้นคว้าและพัฒนาสารที่มีศักยภาพในการนำไปใช้เป็นยาต้านโรคมะเร็งและสมองเสื่อม (ววน.ปี ๖๔)	√	√					สาขา			√				
		๒) โครงการตรวจวัดชนิดและปริมาณของไมโคร-นาโนพลาสติกในสิ่งแวดล้อม (ววน.ปี ๖๔)	√	√					สาขา			√				
		๓) โครงการวิจัยเชิงบูรณาการจากการปนเปื้อนในสิ่งแวดล้อม (ววน.ปี ๖๕)	√	√	√				สาขา			√				
		๔) โครงการค้นหาสารต้นแบบที่มีฤทธิ์ต้านและป้องกันมะเร็ง (ววน.ปี ๖๕)	√	√	√				สาขา			√				
มาตรการที่ ๒ ส่งเสริมการวิจัยต่อยอดทางด้านวิทยาศาสตร์และเทคโนโลยีเพื่อการพัฒนาประเทศอย่างยั่งยืน		๑) โครงการสร้างเครือข่ายในการพัฒนายาตัวใหม่เพื่อนำไปใช้ในการรักษาโรคต่างๆ	√	√	√	√	√	√	สาขา			√				

กลยุทธ์/มาตรการ	รหัสโครงการ	โครงการ/งาน/กิจกรรมที่จะดำเนินการ	ระยะเวลาดำเนินการ						ผู้รับผิดชอบ	สนับสนุนพันธกิจที่			
			๖๕	๖๖	๖๗	๖๘	๖๙	๗๐		๑	๒	๓	๔
มาตรการที่ ๓ สนับสนุนการแลกเปลี่ยนบุคลากรระหว่างมหาวิทยาลัยและภาคเอกชน/อุตสาหกรรม (Talent Mobility) เพื่อให้เกิดการพัฒนาร่วมกัน		๑) โครงการความร่วมมือแลกเปลี่ยนบุคลากรระหว่างสถาบันฯ และสถาบันอุดมศึกษาอื่นๆ หรือภาคเอกชน/อุตสาหกรรม	√	√	√	√	√	√	สาขา			√	
		๒) โครงการวิจัยร่วมกับผู้เชี่ยวชาญจากหน่วยงานอื่นๆ และจากความร่วมมือแบบบูรณาการระหว่างสาขา	√	√	√	√	√	√	สาขา			√	
กลยุทธ์ที่ ๓ สร้างนวัตกรรมจากผลงานวิจัยและองค์ความรู้ชั้นสูง													
มาตรการที่ ๑ ส่งเสริมให้สร้างความร่วมมือกับนักวิจัยหรือห้องปฏิบัติการวิจัยที่มีสมรรถนะสูงในระดับนานาชาติ เพื่อการวิจัยการพัฒนาและนวัตกรรม		๑) โครงการสร้างเครือข่ายความร่วมมือกับนักวิจัยหรือห้องปฏิบัติการวิจัยระดับนานาชาติ	√	√	√	√	√	√	สาขา			√	
มาตรการที่ ๒ สนับสนุนการเข้าร่วมเป็นเครือข่ายรับผิดชอบการพัฒนานวัตกรรมในสาขาที่มีความเชี่ยวชาญร่วมกับหน่วยงานของรัฐหรือเอกชน เพื่อนำผลการวิจัยและนวัตกรรมไปใช้ประโยชน์		๑) โครงการสร้างเครือข่ายกับสถาบันการศึกษาหรือหน่วยงานวิจัยในหน่วยงานภาครัฐหรือเอกชนร่วมผลิตนวัตกรรมจากงานวิจัย	√	√	√	√	√	√	สาขา			√	

ประเด็นยุทธศาสตร์ที่ ๔ การพัฒนาการบริหารจัดการสู่องค์กรที่มีสมรรถนะสูง

เป้าประสงค์ พัฒนาระบบบริหารจัดการสู่ความเป็นเลิศ ตลอดทั้งการทำนุบำรุงศิลปวัฒนธรรม

ตัวชี้วัด

- ๑) จำนวนโครงการที่สามารถดำเนินการได้บรรลุตามตัวชี้วัดที่ตั้งไว้ไม่น้อยกว่าร้อยละ ๘๐ ของโครงการทั้งหมด
- ๒) จำนวนโครงการตามแผนพัฒนาระบบบริหารทรัพยากรบุคคลที่สามารถดำเนินการได้สำเร็จไม่น้อยกว่าร้อยละ ๘๐ ของโครงการทั้งหมด
- ๓) จำนวนโครงการ/แผนงานทั้งหมดที่ได้รับอนุมัติสอดคล้องกับแผนยุทธศาสตร์ของสถาบัน
- ๔) การเบิกจ่ายงบประมาณสามารถดำเนินการได้ไม่น้อยกว่าร้อยละ ๘๐ ของงบประมาณที่ได้รับการจัดสรรทั้งหมด
- ๕) ผลการประเมินคุณภาพการศึกษาของสถาบันอยู่ในระดับดีขึ้น
- ๖) สถาบันมีแผนการบริหารจัดการความเสี่ยงและความปลอดภัย และสามารถดำเนินการได้ตามแผนอย่างน้อยร้อยละ ๘๐

กลยุทธ์ที่ ๑ พัฒนาระบบบริหารจัดการสู่ความเป็นเลิศ โดยมุ่งเน้นในการพัฒนาระบบการบริหารในด้านต่างๆ คือ

- ๑.๑ พัฒนาระบบการบริหารงานบุคคลในทุกมิติ เพื่อการพัฒนาคุณภาพงานอย่างต่อเนื่อง และให้เป็นไปตามเกณฑ์รางวัลคุณภาพแห่งชาติ (TQA)
- ๑.๒ พัฒนาระบบแผนงาน ระบบการเงินและงบประมาณ ให้มีกระบวนการที่เอื้อต่อการทำงานทุกด้าน รวมถึงเสริมเสถียรภาพทางการเงิน การคลัง ให้มีความมั่นคงในระยะยาว
- ๑.๓ พัฒนาด้านข้อบังคับ ระเบียบ และหลักเกณฑ์
- ๑.๔ พัฒนาระบบธรรมาภิบาล
- ๑.๕ พัฒนาระบบการประกันคุณภาพ สร้างวินัยการทำงานในทุกระบบ การสร้างภาพลักษณ์ที่ดีขององค์กร และการบริหารจัดการความเสี่ยง รวมทั้งความปลอดภัยในองค์กร

กลยุทธ์ที่ ๒ พัฒนาโครงสร้างพื้นฐาน การใช้เทคโนโลยี เพื่อสร้างความเป็นเลิศและเพิ่มศักยภาพในการศึกษา การวิจัย

- ๒.๑ วางแผนและพัฒนาโครงสร้างพื้นฐานที่เหมาะสม เพียงพอ ปลอดภัย รองรับ Digital Campus และงานวิจัยสำหรับงานประมวลผลระดับสูง รวมทั้งมีการให้บริการที่มีประสิทธิภาพ
- ๒.๒ ปรับปรุงและบำรุงรักษาโครงสร้างพื้นฐานและอุปกรณ์ต่างๆ ให้อยู่ในสภาพดีสามารถใช้งานได้อย่างคุ้มค่าและมีประสิทธิภาพ

กลยุทธ์ที่ ๓ การสืบสานพระปณิธาน และทำนุบำรุงศิลปวัฒนธรรม

- ๓.๑ สร้างจิตสำนึกให้บุคลากรนักศึกษาในการเป็นผู้ให้ ช่วยเหลือผู้อื่น มีความผูกพัน และจงรักภักดีต่อสถาบันและประเทศชาติ
- ๓.๒ การอนุรักษ์ ส่งเสริม ทำนุบำรุงศิลปวัฒนธรรม ศาสนา และศีลธรรม
- ๓.๑ เผยแพร่ศิลปะและวัฒนธรรมไทยสู่สังคม

ประเด็นยุทธศาสตร์ที่ ๔ การพัฒนาการบริหารจัดการสู่องค์กรที่มีสมรรถนะสูง

กลยุทธ์/มาตรการ	รหัสโครงการ	โครงการ/งาน/กิจกรรมที่จะดำเนินการ	ระยะเวลาดำเนินการ					ผู้รับผิดชอบ	สนับสนุนพันธกิจที่					
			๖๕	๖๖	๖๗	๖๘	๖๙		๗๐	๑	๒	๓	๔	
กลยุทธ์ที่ ๑ พัฒนาระบบบริหารจัดการสู่ความเป็นเลิศ โดยมุ่งเน้นในการปฏิรูประบบการบริหารในด้านต่างๆ														
มาตรการที่ ๑ พัฒนาระบบการบริหารงานบุคคลในทุกมิติ เพื่อการพัฒนาคุณภาพงานอย่างต่อเนื่อง และให้เป็นไปตามเกณฑ์รางวัลคุณภาพแห่งชาติ (TQA)	๑) โครงการพัฒนาระบบบริหารทรัพยากรบุคคล	๑.๑) โครงการปรับปรุงแผนพัฒนาระบบบริหารทรัพยากรบุคคล	✓	✓	✓	✓	✓	✓	งานบริหารทั่วไป				✓	
	๑.๒) โครงการจัดทำมาตรฐานการกำหนดตำแหน่งในทุกตำแหน่ง	๑.๓) โครงการจัดทำคู่มือปฏิบัติงาน	๑.๔) โครงการจัดทำหลักเกณฑ์และวิธีการประเมินผลการปฏิบัติงานให้สอดคล้องกับราชวิทยาลัย	๑.๕) โครงการสัมมนา ฝึกอบรมภายใน/ภายนอกสถาบัน										
	๒) โครงการพัฒนาอาจารย์ให้มีสมรรถนะสูงด้านวิชาชีพและวิชาการ	๒.๑) จัดกิจกรรมส่งเสริมคณาจารย์ในการพัฒนาตนเองด้านวิชาการ	๒.๒) จัดกิจกรรมแลกเปลี่ยนเรียนรู้ด้านเทคนิคการสอน และการวิจัย	๒.๓) จัดกิจกรรมอบรมจรรยาบรรณของคณาจารย์	✓	✓	✓	✓	✓	สาขา/งานส่งเสริมวิชาการ				✓
	๓) โครงการพัฒนาความพร้อมของคณาจารย์ในการเข้าสู่ตำแหน่งทางวิชาการ				✓	✓	✓	✓	✓	สาขาวิชา/งานส่งเสริมวิชาการ/งานบริหารทั่วไป				✓
	๔) โครงการสนับสนุนและส่งเสริมให้บุคลากรพัฒนาทักษะและความชำนาญในสายงาน โดยจัดให้มีโครงการพัฒนาบุคลากรทั้งภายในและภายนอก				✓	✓	✓	✓	✓	งานบริหารทั่วไป				✓
	๕) โครงการสวัสดิการ				✓	✓	✓	✓	✓	งานบริหารทั่วไป				✓
	๖) โครงการจัดการความรู้ด้านการบริหารและการปฏิบัติงาน				✓	✓	✓	✓	✓	งานบริหารทั่วไป/งานส่งเสริมวิชาการ/				✓
มาตรการที่ ๒ พัฒนาระบบแผนงาน ระบบการเงินและงบประมาณ ให้มีกระบวนการที่เอื้อต่อการทำงานทุกด้าน รวมถึงเสริมเสถียรภาพทางการเงิน การคลัง ให้มีความมั่นคงในระยะยาว	๑) การจัดทำแผนยุทธศาสตร์ แผนปฏิบัติการ และงบประมาณ	๑.๑) โครงการจัดทำหรือทบทวนแผนยุทธศาสตร์ให้เป็นแผนชั้นนำ กำกับทิศทางการบริหารจัดการของสถาบัน และจะใช้ขับเคลื่อนพันธกิจเพื่อให้บรรลุวิสัยทัศน์ของสถาบัน และให้สอดคล้องกับแผนยุทธศาสตร์ราชวิทยาลัย ยุทธศาสตร์ชาติ และแผนการจัดสรรงบประมาณของสำนักงบประมาณ	๑.๒) โครงการจัดแผนปฏิบัติการประจำปี เป็นการกำหนดแผนการทำงานพร้อมวงเงินงบประมาณ และมอบหมายงานให้ผู้รับผิดชอบดำเนินงานให้เป็นไปตามแผนที่กำหนดไว้ เพื่อสร้างความสำเร็จให้กับเป้าประสงค์ที่ตั้งไว้	๑.๓) โครงการจัดทำงบประมาณประจำปี ใช้เป็นเครื่องมือในการวางแผนการใช้จ่ายเงินให้มีประสิทธิภาพ และประสิทธิผลเพื่อควบคุมต้นทุน และเป็นเครื่องมือวัดผลการดำเนินงานของแต่ละหน่วยงาน	✓	✓	✓	✓	✓	งานบริหารทั่วไป				✓
	๒) โครงการจัดทำแผนกลยุทธ์การเงินให้สอดคล้องกับเป้าหมายของสถาบัน				✓	✓	✓	✓	✓	งานบริหารทั่วไป				✓

กลยุทธ์/มาตรการ	รหัสโครงการ	โครงการ/งาน/กิจกรรมที่จะดำเนินการ	ระยะเวลาดำเนินการ					ผู้รับผิดชอบ	สนับสนุนพันธกิจที่				
			๖๕	๖๖	๖๗	๖๘	๖๙		๗๐	๑	๒	๓	๔
		๓) โครงการวิเคราะห์ค่าใช้จ่ายต่อหน่วย	√	√	√	√	√	√	งานบริหารทั่วไป				√
		๔) โครงการบริหารจัดการเงินลงทุน	√	√	√	√	√	√	งานบริหารทั่วไป				√
		๕) โครงการบริหารจัดการระบบทะเบียนครุภัณฑ์	√	√	√	√	√	√	งานบริหารทั่วไป				√
มาตรการที่ ๓ พัฒนาด้านข้อบังคับ ระเบียบ และหลักเกณฑ์		๑) โครงการศึกษาทบทวนและการจัดทำข้อบังคับ ระเบียบ ประกาศ คำสั่ง เพื่อเป็นแนวปฏิบัติในการบริหารงาน ให้มีความเหมาะสม และสอดคล้องกับระบบการทำงาน ลดความซ้ำซ้อนของงาน	√	√	√	√	√	√	งานบริหารทั่วไป/ งานส่งเสริม วิชาการ/ศูนย์การ เรียนรู้				√
มาตรการที่ ๔ พัฒนาระบบธรรมาภิบาล		๑) โครงการบริหารจัดการของสถาบันภายใต้หลักธรรมาภิบาล	√	√	√	√	√	√	งานบริหารทั่วไป				√
		๒) โครงการเปิดเผยข้อมูลสาธารณะ (OIT)	√	√	√	√	√	√	งานบริหารทั่วไป				√
		๓) โครงการส่งเสริมองค์กรคุณธรรมเพื่อสอดคล้องกับคุณธรรมหลักของราชวิทยาลัยจุฬารักษ์ที่ได้กำหนดไว้	√	√	√	√	√	√	งานบริหารทั่วไป				√
		๔) โครงการเผยแพร่ข้อมูลข่าวสารต่างๆ สู่บุคลากร นักศึกษา และผู้มีส่วนได้ส่วนเสีย	√	√	√	√	√	√	งานบริหารทั่วไป				√
มาตรการที่ ๕ พัฒนาระบบการประกันคุณภาพ สร้างวินัยการทำงานในทุกระบบ การสร้างภาพลักษณ์ที่ดีขององค์กร และการบริหารจัดการความเสี่ยง รวมทั้งความปลอดภัยในองค์กร		๑) โครงการสร้างวัฒนธรรมองค์กรด้านการประกันคุณภาพ	√	√	√	√	√	√	งานบริหารทั่วไป/ งานส่งเสริม วิชาการ				√
		๒) โครงการบริหารจัดการงานในสำนักงานสถาบัน/สาขา/ศูนย์การเรียนรู้ ๒.๑) กิจกรรมการจัดให้มีการประชุมคณะกรรมการประจำส่วนงาน คณะกรรมการวิชาการ คณะกรรมการบริหารความเสี่ยง เครือข่ายห้องสมุด เพื่อวิเคราะห์ปัญหาและแนวทางการดำเนินงานที่ชัดเจน ๒.๒) กิจกรรมการบริหารจัดการสำนักงานสถาบัน ศูนย์การเรียนรู้ เพื่อสนับสนุนงานด้านต่างๆให้มีความเหมาะสมคล่องตัว	√	√	√	√	√	√	งานบริหารทั่วไป/ งานส่งเสริม วิชาการ/ศูนย์การ เรียนรู้				√
		๓) โครงการพัฒนาระบบควบคุมภายในและบริหารความเสี่ยง ๓.๑) ค่าเบี้ยประกันความเสี่ยงอาคารสถาบัน ๓.๒) จัดทำระบบการควบคุมภายในและแผนบริหารจัดการความเสี่ยง ๓.๓) จัดทำแผนด้านความปลอดภัยในการบริหารจัดการสารเคมีในห้องปฏิบัติการ ๓.๔) โครงการบริหารจัดการด้านอาชีวอนามัยความปลอดภัยและสภาพแวดล้อมในการทำงาน	√	√	√	√	√	√	งานบริหารทั่วไป/ จป.				√
		๔) โครงการประชาสัมพันธ์สร้างภาพลักษณ์องค์กร ๔.๑) โครงการจัดทำสื่อประชาสัมพันธ์ ๔.๒) โครงการจัดทำและ/หรือปรับปรุงสื่อแนะนำสถาบัน	√	√	√	√	√	√	งานบริหารทั่วไป/ งานส่งเสริม วิชาการ				√

กลยุทธ์/มาตรการ	รหัสโครงการ	โครงการ/งาน/กิจกรรมที่จะดำเนินการ	ระยะเวลาดำเนินการ						ผู้รับผิดชอบ	สนับสนุนพันธกิจที่						
			๖๕	๖๖	๖๗	๖๘	๖๙	๗๐		๑	๒	๓	๔			
กลยุทธ์ที่ ๒ พัฒนาโครงสร้างพื้นฐาน การใช้เทคโนโลยี เพื่อสร้างความเป็นเลิศและเพิ่มศักยภาพในการศึกษา การวิจัย																
มาตรการที่ ๑ วางแผนและพัฒนาโครงสร้างพื้นฐานที่เหมาะสม เพียงพอ ปลอดภัยรองรับ Digital Campus และงานวิจัยสำหรับงานประมวลผลระดับสูง รวมทั้งมีการให้บริการที่มีประสิทธิภาพ	๑) โครงการก่อสร้างอาคารสถาบันบัณฑิตศึกษาจุฬาลงกรณ์อาคาร ๒ (Research Center for Excellence) เป็นอาคาร ๑๐ ชั้น โดยมีพื้นที่ห้องปฏิบัติการวิทยาศาสตร์ที่ทันสมัยได้มาตรฐานสากลครบวงจร เพื่อรองรับการทำงานวิจัยและการจัดการเรียนการสอนที่มีคุณภาพ และมีการส่งเสริมการใช้ทรัพยากรร่วมกันอย่างคุ้มค่า ตั้งแต่ชั้น ๓ ถึงชั้น ๑๐ ประมาณ ๑๓,๕๗๐ ตารางเมตร	✓	✓	✓	✓	✓	✓	งานบริหารทั่วไป				✓				
	๒) โครงการบริหารจัดการการใช้ห้องเรียน ห้องประชุม ห้องสัมมนา รวมถึงระบบโสตทัศนูปกรณ์ประจำห้องและสถานที่ต่างๆ	✓	✓	✓	✓	✓	✓	งานบริหารทั่วไป				✓				
	๓) โครงการพัฒนาซอฟต์แวร์ระบบสารสนเทศเพื่อการบริหาร (MIS) และระบบบริการการศึกษา	✓	✓	✓	✓	✓	✓	งานบริหารทั่วไป/ งานส่งเสริมวิชาการ				✓				
	๔) โครงการพัฒนาซอฟต์แวร์ระบบเครื่องแม่ข่าย	✓	✓	✓	✓	✓	✓	งานบริหารทั่วไป				✓				
มาตรการที่ ๒ ปรับปรุงและบำรุงรักษาโครงสร้างพื้นฐานและอุปกรณ์ต่างๆ ให้อยู่ในสภาพดีสามารถใช้งานได้ อย่างคุ้มค่าและมีประสิทธิภาพ	๑) โครงการให้บริการและการเข้าใช้อาคารสถานที่ภายในอาคารที่มีความพร้อมใช้และเหมาะสมของการปฏิบัติการกิจของสถาบัน	✓	✓	✓	✓	✓	✓	งานบริหารทั่วไป								
	๒) โครงการบำรุงรักษาระบบประกอบอาคารทุกระบบ (ระบบปรับอากาศ ระบบสุขาภิบาล ระบบป้องกันอัคคีภัย ระบบการเตือนภัยของพื้นที่ ระบบแจ้งเหตุเตือนภัยบุกรุก ระบบแจ้งเหตุเพลิงไหม้ ระบบกล้องวงจรปิด ระบบควบคุมการเข้าออกภายในอาคาร ระบบการจัดการขยะ) ให้อยู่ในสภาพดีและมีความพร้อมใช้งานได้อย่างมีประสิทธิภาพ	✓	✓	✓	✓	✓	✓	งานบริหารทั่วไป				✓				
	๓) โครงการให้บริการระบบสาธารณูปโภค ได้แก่ ระบบไฟฟ้า ระบบสื่อสาร ระบบประปา ระบบโทรศัพท์ และให้อยู่ในสภาพดีสามารถใช้งานได้ดี เพียงพอต่อความต้องการ	✓	✓	✓	✓	✓	✓	งานบริหารทั่วไป				✓				
	๔) โครงการรักษาความปลอดภัยภายในอาคารและรอบบริเวณอาคาร	✓	✓	✓	✓	✓	✓	งานบริหารทั่วไป				✓				
	๕) โครงการปรับปรุงและบำรุงรักษาต้นไม้ สวนหย่อม และพื้นที่โดยรอบอาคารสถาบันให้มีความร่มรื่น สวยงามเพื่อใช้เป็นสถานที่พักผ่อนหย่อนใจและส่งเสริมให้บุคลากร นักศึกษามีสุขภาพที่ดี															
	๖) โครงการดูแลรักษาความสะอาด สุขอนามัยภายในอาคารและโดยรอบอาคาร	✓	✓	✓	✓	✓	✓	งานบริหารทั่วไป				✓				
	๗) โครงการมีการรณรงค์ป้องกันปัญหายาเสพติด แอลกอฮอล์ และบุหรี่	✓	✓	✓	✓	✓	✓	งานบริหารทั่วไป				✓				
	๘) โครงการพัฒนาและปรับปรุงระบบสารสนเทศ ๘.๑) โครงการจัดหา คอมพิวเตอร์อุปกรณ์คอมพิวเตอร์ ๘.๒) โครงการพัฒนาระบบสารสนเทศพื้นฐานที่เชื่อมโยงข้อมูลการศึกษา งานวิจัย งานบุคคล เพื่อใช้บริหารจัดการงานของสถาบัน และเชื่อมโยงข้อมูลพื้นฐานของสารสนเทศอุดมศึกษา ๘.๓) พัฒนา Website ของสถาบันให้ได้มาตรฐานในการนำเสนอข้อมูลข่าวสารทั้งภาษาอังกฤษและภาษาไทยสำหรับการสื่อสารภายนอก ๘.๔) โครงการพัฒนา Website สำหรับการสื่อสารภายในองค์กร	✓	✓	✓	✓	✓	✓	งานบริหารทั่วไป				✓				

กลยุทธ์/มาตรการ	รหัสโครงการ	โครงการ/งาน/กิจกรรมที่จะดำเนินการ	ระยะเวลาดำเนินการ						ผู้รับผิดชอบ	สนับสนุนพันธกิจที่			
			๖๕	๖๖	๖๗	๖๘	๖๙	๗๐		๑	๒	๓	๔
กลยุทธ์ที่ ๓ การสืบสานพระปณิธาน และทำนุบำรุงศิลปวัฒนธรรม													
มาตรการที่ ๑ สร้างจิตสำนึกให้บุคลากรนักศึกษาในการเป็นผู้ให้ช่วยเหลือประชาชน มีความผูกพัน และจงรักภักดีต่อสถาบันและประเทศชาติ		๑) โครงการสืบสานพระปณิธานและแสดงความจงรักภักดี	√	√	√	√	√	√	งานบริหารทั่วไป				√
		๒) โครงการวิทย์จิตอาสา	√	√	√	√	√	√	อาจารย์ที่ปรึกษา/สโมสรนักศึกษา				√
มาตรการที่ ๒ การอนุรักษ์ส่งเสริม ทำนุบำรุงศิลปวัฒนธรรม ศาสนา และศีลธรรม		๑) โครงการส่งเสริมทำนุบำรุงศาสนา ศิลปวัฒนธรรม ๑.๑) กิจกรรมวันลอยกระทง ๑.๒) กิจกรรมวันมาฆบูชา ๑.๓) กิจกรรมวันสงกรานต์ ๑.๔) กิจกรรมวันวิสาขบูชา ๑.๕) กิจกรรมถวายเทียนพรรษา ๑.๖) กิจกรรมวันไหว้ครู	√	√	√	√	√	√	งานบริหารทั่วไป/ งานส่งเสริม วิชาการ/ศูนย์การ เรียนรู้				√
		๑) โครงการเผยแพร่และถ่ายทอดวัฒนธรรมผ่านสื่อต่างๆ	√	√	√	√	√	√	งานบริหารทั่วไป/ ศูนย์การเรียนรู้				√
มาตรการที่ ๓ เผยแพร่ศิลปะและวัฒนธรรมไทยสู่สังคม		๒) โครงการเสียดตามสายในวันสำคัญต่าง ๆ	√	√	√	√	√	√	งานบริหารทั่วไป				√
		๓) โครงการเผยแพร่ข้อมูลศิลปวัฒนธรรมนานาชาติของประเทศที่มีนักศึกษาต่างชาติ ๓.๑) กิจกรรม International Day ๓.๒) กิจกรรมเผยแพร่ข้อมูลผ่าน Web Site	√	√	√	√	√	√	งานบริหารทั่วไป/ งานส่งเสริม วิชาการ/ศูนย์การ เรียนรู้				√

การติดตามประเมินผลแผนยุทธศาสตร์ ถือเป็นขั้นตอนสุดท้ายที่สำคัญของการบริหารเชิงยุทธศาสตร์ เพื่อให้ทราบว่าผลการดำเนินการตามแผนยุทธศาสตร์ เมื่อเทียบกับเป้าประสงค์ของยุทธศาสตร์ เป็นไปตามเป้าประสงค์หรือไม่มากนักน้อยเพียงใด ซึ่งในกรณีพบว่าไม่เป็นไปตามเป้าประสงค์ที่กำหนดก็นำไปสู่การปรับกลยุทธ์ และแนวทางการดำเนินงานให้สอดคล้องกับการเปลี่ยนแปลงของสภาวะแวดล้อมที่เปลี่ยนแปลงไป สำหรับการติดตามประเมินผลแผนยุทธศาสตร์ ดำเนินการดังนี้

๑. การปรับแผนยุทธศาสตร์

เมื่อขั้นตอนการวางแผนเสร็จสิ้น มีการนำโครงการต่างๆ ในแผนไปปฏิบัติในแต่ละปี จะมีการตรวจสอบ หรือการติดตามควบคุม โดยการนำผลงานที่ปฏิบัติจริงมาเปรียบเทียบกับเป้าหมายที่วางไว้ในแต่ละปี ผลที่ได้จากการตรวจสอบหรือติดตามควบคุมอาจเป็นไปได้ ๒ กรณี คือ ผลงานที่เกิดขึ้นเป็นไปตามแผนที่วางไว้ กับผลงานที่ไม่เป็นไปตามแผนที่วางไว้ ในกรณีหลังก็จะเข้าสู่ขั้นตอนของการปรับปรุงแก้ไข โดยต้องนำข้อมูลที่รวบรวมได้จากการประเมินมาวิเคราะห์หาสาเหตุ และนำสู่การกำหนดแนวทางแก้ไขต่างๆ ต่อไป

๒. กำหนดขอบเขต และแนวทางของการติดตามและประเมินผล

การติดตามประเมินผลจะประเมินตามตัวชี้วัดระดับเป้าประสงค์ที่กำหนดไว้ในแผน ส่วนโครงการในแต่ละยุทธศาสตร์ ซึ่งจะมีการดำเนินงานตามแผนปฏิบัติการประจำปี จะมีการประเมินตามตัวชี้วัดระดับวัตถุประสงค์หรือผลลัพธ์ (Outcome) ของโครงการ และระดับผลผลิต (Output) ของโครงการ โดยจะมีการติดตามผลการดำเนินงานเป็นรายโครงการ แล้วทำการสรุปเป็นรายงานทั้งแผนยุทธศาสตร์ และแผนงาน/โครงการ เพื่อเสนอที่ประชุมในรอบ ๖ เดือน และ ๑๒ เดือน

๓. วิธีการติดตามและประเมินผล

การติดตามและประเมินผล จะมีการติดตามตั้งแต่ระดับเล็กที่สุด คือ ระดับโครงการยุทธศาสตร์/แผนงาน และแผน จนถึงระดับใหญ่ที่สุด คือ ระดับแผนยุทธศาสตร์ โดยดำเนินการตามขอบเขตและแนวทางทั้งแผนงาน และแผนเงิน โดยเปรียบเทียบค่าเป้าหมายของตัวชี้วัดระดับผลลัพธ์ (Outcome) และระดับผลผลิต (Output) ของโครงการที่ตั้งไว้กับผลการดำเนินงาน และเปรียบเทียบแผนการใช้จ่ายงบประมาณกับผลการใช้จ่ายจริงที่ตั้งไว้ในแผน

สำหรับระดับแผนยุทธศาสตร์ จะมีการประเมินผลแผนยุทธศาสตร์ ทั้งฉบับ ว่าสามารถดำเนินการได้บรรลุเป้าประสงค์ ตามตัวชี้วัดที่กำหนดไว้หรือไม่ในแต่ละประเด็นยุทธศาสตร์ และพันธกิจ ทั้ง ๔ ด้าน รวมทั้งด้านการสนับสนุนทุกพันธกิจหรือไม่

๔. หน่วยงานที่รับผิดชอบในการรายงาน และประเมินผลแผนยุทธศาสตร์ รวมทั้งโครงการยุทธศาสตร์ ในระดับโครงการ ผู้รับผิดชอบรายงานผลการดำเนินงาน ได้แก่ ผู้รับผิดชอบโครงการซึ่งอาจจะมีหน่วยงานเดียวหรือหลายหน่วยงานก็ได้ ขึ้นกับโครงการนั้นมีผู้รับผิดชอบกี่หน่วยงาน ส่วนการประเมินผลทั้งระดับโครงการ/แผนงาน ระดับแผน และระดับแผนยุทธศาสตร์ นั้น กลุ่มงานนโยบายและแผน ส่วนงานบริหารทั่วไป สำนักบริหารทำหน้าที่ติดตามและประเมินผลในทุกระดับพร้อมนำเสนอผลการประเมินเสนอต่อที่ประชุมคณะกรรมการจัดทำแผนยุทธศาสตร์